

ПО ПУТЕВОДИТЕЛЬ  
ХАРЬКОВСКОЙ  
ОБЛАСТИ —  
НА  
ВЕЛОСИПЕДЕ



Харьков  
«Золотые страницы»  
2011

УДК 908(477.54)  
ББК 85.113(4УКР-4ХАР)я2  
П 41

Автор-составитель Н. Ткаченко

При подготовке издания были использованы фото А. Серяка,  
А. Трофимова, Д. Филипоненко, П. Загоскина, Н. Ткаченко, С. Козлова

П 41      **По Харьковской области на велосипеде : путеводитель / сост.**  
**Н. Ткаченко. — Харьков : Золотые страницы, 2011. — 116 с.**

ISBN 978-966-400-222-3

С помощью данного издания вы не только сможете выбрать наиболее увлекательные маршруты для велопутешествия, но и узнать много интересного об исторических и памятных местах Харьковской области.

Детальное описание каждого маршрута и его схема, выделенные точки привязки, GPS-координаты помогут быстро сориентироваться на местности.

Для велотуристов, любителей активного отдыха.

**УДК 908(477.54)**  
**ББК 85.113(4УКР-4ХАР)я2**

ISBN 978-966-400-222-3

© Н. Ткаченко, составление, 2011

## Предисловие

Самая большая радость — это радость открытия. И данный путеводитель — это приглашение совершить увлекательное путешествие по Харьковщине, во время которого у вас будет возможность не только ознакомиться с достопримечательностями области, ее историческими и памятными местами, но и открыть для себя что-то новое.

Особенностью данного издания является то, что оно рассчитано, прежде всего, на определенную категорию путешественников — велотуристов. Если вы предпочитаете активные формы отдыха, то эта книга несомненно вызовет интерес.

Все маршруты являются самостоятельными, поэтому право выбора за вами. При этом следует обратить внимание, что перед описанием каждого маршрута указана его продолжительность, уровень сложности, выделены аттракции. При выборе маршрута необходимо соотнести свою физическую подготовку и уровень сложности.

Начинать необходимо с легких маршрутов, затем, по мере приобретения опыта и пройденного километража, выбирать более сложные. Легкие маршруты без особых усилий может преодолеть человек с обычной физической подготовкой. Кроме того, необходимо учитывать набор высоты — чем выше этот показатель, тем больше подъемов встретится на пути, а на их преодоление затрачивается намного больше энергии, чем при движении по прямой. Немаловажно и соотношение грунтовых и асфальтированных дорог: скорость на грунтовых дорогах ниже, к тому же они утомляют из-за качества покрытия, а в межсезонье и после дождей движение по ним значительно усложняется. В прохладную погоду также снижается максимально преодолимый километраж, учитывайте это при выборе более продолжительных маршрутов. В многодневных походах следует помнить о багаже, необходимом при автономном походе, учитывать время на приготовление пищи и подготовку к ночлегу. На любом из маршрутов не лишней будет карта местности.

Автор и издатели приложили максимум усилий для того, чтобы сделать путеводитель полным, достоверным и удобным. При этом мы будем благодарны за Ваши отзывы, замечания и дополнения, которые обязательно будут учтены при переиздании данного путеводителя. Отзывы и замечания о путешествиях отправляйте на e-mail: [guide@goldenpages.ua](mailto:guide@goldenpages.ua).

Приятного путешествия и отдыха!

**REVEL**  
bicycles

НОВИЙ РІВЕНЬ ЗАДОВОЛЕННЯ



**ВЕЛОЦЕНТР**

вул. Блюхера, 12-Б, ст. метро Студентська

тел. 754-84-58, 755-99-18, 756-97-12

**НАЙБІЛЬШИЙ ВИБІР В УКРАЇНІ**

## Маршрут № 1:

Харьков – Подворки – Надточий – Солоницевка – Березовское –  
Коммунар – Вязовое – Пересечная – Харьков

Протяженность: 55 (75) км

Асфальт/грунт: 30/70

Всего подъема (в высоте): 402 м

Всего спуска (в высоте): 439 м

Уровень сложности: средний

- Аттракции:
- Долина р. Уды
  - Санаторий «Березовские минеральные воды»
  - Урочище Шматово
  - Гористая местность среди равнины

Маршрут начинается возле круга трамвая №3 (район Залютино).

Наш путь пролегает на запад, поэтому придерживаемся этого направления. Сразу за кругом трамвая начинается тропинка, ведущая в лес, которая проходит вдоль основной асфальтированной дороги. Движемся по тропинке (направление – западное).

Через 1 км тропинка сворачивает на север, слева от нас окажется развилка Окружной дороги, спускаемся к ней. Проехав немного

вверх по одному из ответвлений, увидим две АЗС, расположенные по обе стороны дороги. Пересекаем Окружную дорогу в этом месте, проехав через АЗС, снова попадаем на ответвление развилки, движемся вниз по нему.

**Будьте внимательны!** Через 25–30 м справа будет тропинка, уходящая в лес. Сворачиваем на нее и движемся в западном направлении. Тропинка заканчивается при выходе на трассу **[1]** в пгт Подворки.





*В Подворках находится чудесный родник, вода из которого считается целебной. По одной из легенд, из этого родника пил воду будущий Маршал СССР И.С. Конев после успешно проведенной операции по освобождению Харькова от немецких оккупантов. Находится родник через 400 м в западном направлении по трассе, на которую выходит тропинка.*



Проехав 100 м по трассе Харьков – Сумы, сворачиваем влево на асфальтированную дорогу, которая ведет к железнодорожным путям. Переходим их. Дорога свернет направо, движемся по ней до первого поворота налево. Свернув, проезжаем еще 500 м. Справа будет грунтовая дорога, идущая вдоль р. Уды, сворачиваем на нее.

В этом месте р. Уды была искусственно расширена, и летом, когда течение очень слабое, прибрежные воды покрываются кувшинками (водяными лилиями) — отличное место для фото или отдыха. Придерживаясь этой дороги, попадаем на пересечение с асфальтированной дорогой. От нее уходит широкая дорога, выложенная плитами, движемся по ней 1,7 км. При этом слева будет луг, а справа — окрестности Солоницевки.

Проехав указанную дистанцию, находим ориентир — слева от нас начинается железный забор, перед

ним начинается тропинка. Свернув на нее, пересекаем мостик через р. Уды и сворачиваем вправо на малозаметную тропинку, идущую вдоль реки. Придерживаемся ее русла.

Перед ж/д мостом сворачиваем влево, двигаясь до ж/д переезда [2]. Проехав последний, направляемся по улице до перекрестка. Основная дорога уходит вправо, а мы съезжаем прямо на грунтовую, по которой попадаем в хвойный лес. Из леса дорога выходит на огромный луг, пересекаем его, дорога повернет влево, вдоль р. Уды, и вскоре выйдет у Солоницевки [3]. Не доезжая до ж/д полотна, сворачиваем вправо и движемся по улице. Придерживаемся улицы, идущей вдоль ж/д полотна. Через 3 км дорога уйдет влево (под мост), а затем повернет вправо. Теперь ж/д полотно справа от нас, движемся по дороге вдоль него. Вскоре железная дорога скроется за посадкой, а слева пойдут дачные участки. Дорога повернет влево, огибая дачный участок. Справа будет пруд, на котором можно отдохнуть и искупаться.

Вскоре попадаем на перекресток с асфальтированной дорогой. Свернув направо, а через 700 м на перекрестке свернув налево [4], вскоре окажемся в санатории «Березовские минеральные воды».

Целебные свойства воды местных источников жителям близлежащих сел известны очень давно.

В 1862 г. для изучения целебных свойств воды в хутор Березов была комиссия под руководством профессора Харьковского университета Н.Н. Бекетова, в составе которой были медицинские светила того времени и известные ученые-химики. Исследования показали, что вода по уровню минерализации, температуре, химическому составу очень близка к водам бельгийского курорта Спа и может быть использована для лечения многих заболеваний.

К сожалению, начатое с размахом дело очень быстро пришло в упадок. В 1920 г. было начато восстановление санатория, почти полностью разрушенного в годы революции. Первых отдыхающих курорт принял летом 1927 г. В 1941 году он уже стал круглогодичным и принимал до трехсот человек одновременно.

В годы войны курорт был практически полностью разрушен. Спальные корпуса, столовая, клуб, водолечебница восстановлены в послевоенное время.

Перед прудом справа начинается тропинка, ведущая к березовой роще. Также около нее расположен бювет минеральной воды. В этом месте можно сделать основной привал.

Возвращаемся по той же дороге до перекрестка: направо — дорога в поселок **Коммунар**, а мы, свернув влево, проезжаем мимо завода. За ним на перекрестке сворачиваем на асфальтированную дорогу, идущую вдоль посадки. Проезжаем по ней 6 км. За прудом справа от нас начнется лес, вдоль которого наверх будет уходить грунтовая дорога [5]. Проехав лесной участок пути, на перекрестке свернем налево. Движемся вдоль посадки, после чего сворачиваем вправо, а затем влево. Через 100 м открывается потрясающий вид на урочище **Шматово**.

Природными процессами здесь образованы крутые холмы, которые по своей форме очень похожи на горы. В урочище есть пруд, оборудованы беседки для отдыха — хорошее место для привала.



Отдохнув, начинаем обратный путь. От пруда едем на север по единственной дороге. После «гор» справа наверх уходит дорога, сворачиваем на нее. Она приведет нас к началу поселка **Пересечная**.

Перед поселком на перекрестке сворачиваем направо, доезжаем до посадки, снова поворот направо, а затем, через 200 м, налево. Дорога выводит к ручью и уходит направо. Мы направляемся по этой дороге и вскоре снова попадаем

в **Пересечную** (направление – северное). Через 800 м выезжаем на трассу. Теперь движемся на восток. Перед подъемом на мост переезжаем на противоположную сторону, где рядом с автобусной остановкой начинается тропинка (слева от подъема на мост), ведущая на ж/д платформу [6] (о. п. 224-й км).

Маршрут можно проехать полностью своим ходом, проехав оставшуюся часть по трассе, а также совместить с маршрутом № 2.



### Точки привязки:

1. Выезд на трассу, пгт Подворки.....49°58'33.17"С 36° 6'18.32"В
2. Ж/д переезд, с. Надточий.....49°58'49.55"С 36° 3'0.02"В
3. Въезд в пгт Солонищевка .....49°59'21.35"С 36° 0'49.28"В
4. Поворот к санаторию «Берминводы» .....50° 0'29.23"С 35°57'35.04"В
5. Начало грунтовки к ур. Шматово,  
с. Вязовое .....50° 0'33.30"С 35°53'35.57"В
6. Ж/д платформа о. п. 224-й км .....50° 1'52.58"С 35°57'26.13"В

### Карта маршрута:

<http://www.gpsies.com/map.do?fileId=wzrqkxqamsyogamn>

### Основные сигналы, которые используются во время велопохода

- Стоп! — рука, поднятая вверх.
- Поворот — рука, вытянутая в сторону поворота.
- Внимание, опасность — левая рука, поднятая вверх.
- Препятствие на дороге — рука, вытянутая в сторону вниз.
- Замедление хода — помахивание рукой, вытянутой вверх.

## Маршрут № 2:

Харьков – Сиряки – Куряжанка – Солоницевка –  
Коротыч – Харьков

Протяженность: 40 км

Асфальт/грунт: 30/70

Всего подъема (в высоте): 186 м

Всего спуска (в высоте): 245 м

Уровень сложности: легкий

- Аттракции:
- Национальный мемориальный комплекс «Высота маршала Конева»
  - Летное поле в Коротыче
  - Долина р. Уды

Маршрут начинается на ул. Тинякова, возле пансионата ветеранов труда (ул. Тинякова, 7, конечная остановка автобусов).

Сразу за пансионатом начинается лес. Проезжаем мимо ворот пансионата, от них вдоль забора грунтовка уходит в лес. На перекрестке (сразу после окончания забора) едем прямо по дороге на запад. Че-

рез 700 м попадаем на Окружную дорогу, пересекаем ее и снова оказываемся на лесной дороге. Через 750 м дорога уйдет слегка вправо (на северо-запад), а еще через 550 м попадем на перекресток с асфальтированной дорогой. В 20 м справа от нас будет видно с. **Сиряки** [1]. Переезжаем асфальтированную дорогу и попадаем на тропинку, идущую





шую по лесу. Тропинка идет вдоль с. **Сирияки**, поэтому сквозь деревья справа должны просматриваться постройки. Вскоре тропинка выйдет из леса в село. Выехав из леса, попадаем на дорогу, сворачиваем налево (на северо-запад) и движемся вдоль садов до V-образного разветвления дорог. Здесь сворачиваем налево, еще через 100 м на аналогичном разветвлении также берем левее (проезжая сквозь посадку), после чего проезжаем через поле и оказываемся на дороге. По обе стороны от нас будет лес. Едем по этой дороге (направление – северо-западное). Через 100 м дорога расходится на две: одна ведет в лес, вторая — огибает его (лес расположен слева от нас). Едем по ней, начинается спуск.

Через 1,2 км попадаем в дачный поселок. Продолжаем ехать по этой же дороге и вскоре окажемся на развилке возле пруда. На этой развилке сворачиваем вправо, на крутой подъем. Двигаясь наверх, на V-образном перекрестке сворачиваем влево (на север) и че-

рез 400 м окажемся в с. **Куряжанка**. По этой же дороге доезжаем до большого перекрестка, рядом с которым расположен памятник воинам, погибшим в годы ВОВ. На перекрестке сворачиваем влево, на следующем (через 150 м) — вправо. Через 310 м с этой дороги сворачиваем налево, вниз к пруду [2]. Спустившись в этом месте (по обе стороны от нас должны быть пруды), можно сделать небольшой привал и искупаться.

Затем проезжаем дамбу, дорога уходит вверх к лесу (направление – западное). Этот участок представляет собой испытание на прочность — подъем довольно крутой, дорога поросшая травой, с глубокими колеями, но ведет прямо к мемориалу. На вершине на перекрестке сворачиваем направо на широкую просеку (обратите внимание, так как не доезжая до вершины справа будут встречаться просеки поменьше). Через 600 м слева от нас покажется Мемориальный комплекс «Высота маршала Конева».



Мемориальный комплекс расположен в районе пгт Солонищевка. В годы Великой Отечественной войны высота 193,7, на которой он ныне расположен, была важным стратегическим объектом. Здесь находился командный пункт командующего Степным фронтом тогда еще генерал-майора



*Ивана Степановича Конева, и именно отсюда 22 августа 1943 г. был отдан приказ о ночном штурме Харькова. На следующий день город был освобожден.*

*Мемориальный комплекс «Высота маршала Конева» занимает площадь 5,85 га и включает музей «Харьковщина в годы Великой Отечественной войны 1941–1945 гг.», часовню Иоанна-воина, обелиск с декоративной стелой; на главных лестницах с четырьмя площадками экспонируются танк Т-34 и другие образцы военной техники.*

*В 2008 году мемориальному комплексу присвоен статус национального. Музей уникален по своей архитектуре, его экспозиция абсолютно доступна для людей с ограниченными возможностями. Национальный комплекс «Высота маршала Конева» — место проведения торжеств, праздничных мероприятий, встреч ветеранов.*

После осмотра достопримечательностей и экспозиции, спускаясь по асфальтированной дороге

(она начинается за комплексом возле автостоянки). Дорога выходит на трассу Харьков – Сумы. Отсюда можно вернуться в город (свернув налево), либо продолжить прогулку.

Пересекаем трассу, движемся по песчаной дороге на юг, к реке Уды. Дорога идет по небольшой сосновой роще и выходит на огромный луг — долину реки. В этом месте дорога пересекается с множеством других. Ориентиром для нас является роща (слева от нас). Вдоль нее проходит тропинка, нам на нее и надо попасть. Также слева от нас (немного дальше, около рощи) будет небольшое озеро. Тропинка идет через луг к реке (на юг), а точнее — к мостику через нее [3]. Переходим по мостику, въезжаем по дороге в сосновый лес. Через 200 м дорога выйдет к поселку Солонищевка.

На первом перекрестке сворачиваем направо к ж/д станции, осторожно переходим ж/д пути, при этом платформа станции **Заречанка** [4] будет слева от нас.



На аэродроме «Коротыч» Харьковского аэроклуба им. В. С. Гризодубовой ОСО Украины совершают прыжки с парашютом, полеты на самолетах и вертолетах.

Здесь также проводятся соревнования по парашютному, вертолетному и авиамodelьному спорту.

Проехав через посадку, продолжайте движение по грунтовке (на юг), справа будет поле, а слева — **Солоницевка**. Вскоре поселок закончится, и направление дороги, которая огибает небольшую рощу, изменится (направление — западное). Затем дорога приводит нас к ограждению аэродрома «Коротыч».

Сворачиваем влево, двигаясь вдоль ограждения, попадаем к центральному входу.

Расстояние от аэродрома до Харькова — 9 км по трассе Харьков — Киев. От въезда на аэродром сворачиваем влево. По пути в город, на выезде из **Коротыча**, справа есть пруд. Там можно отдохнуть и искупаться.



### Точки привязки:

1. Выезд из леса у с. Сиряки.....49°59'36.6" С 36°6'19.6"В
2. Поворот к прудам у с. Куряжанка..... 50°0'35.3" С 36°4'11.3"В
3. Мостик через р. Уды .....49°59'24.3" С 36°2'33.1"В
4. Ж/д платформа ст. Заречанка.....49°59'3.7" С 36°2'32.9"В

### Карта маршрута:

<http://www.gpsies.com/map.do?fileId=vqukoqkvwrgewozz>

## Маршрут № 3:

Харьков – Безлюдовка – Гусиная Поляна – Чемужовка –  
Пролетарское – Гайдары – Коропово – Омельченки – Дачное

Протяженность: 65 км

Асфальт/грунт: 20/80

Всего подъема (в высоте): 186 м

Всего спуска (в высоте): 245 м

Уровень сложности: легкий

- Аттракции:
- Гигантские антенны станции изучения ионосферы
  - Национальный заповедник «Гомольшанские леса»
  - Казачья гора

Маршрут начинается на пересечении проспектов Гагарина и 50-летия СССР.

Двигаемся на юг по пр. Гагарина до поселка **Безлюдовка**. На единственном в этом населенном пункте светофоре сворачиваем направо и продолжаем путь в сторону ж/д переезда. После переезда проезжаем 720 м и сворачиваем влево

(возле перекрестка — автобусная остановка, а также указатель «Пляж»), едем по улице (на юг). Вскоре постройки закончатся, и справа откроется прекрасный вид на луга, раскинувшиеся по берегам р. Уды. Слева от дороги появится бетонный забор, за ним — сосновый лес. Оказавшись в лесу, продолжаем ехать по этой же дороге





(направление – юго-восточное). Через 1,2 км справа сквозь деревья будут видны дачные участки — мы на верном пути. Минуем их и выезжаем на перекресток с асфальтированной дорогой, на ней сворачиваем направо [1], переезжаем по мосту через р. Уды и оказываемся в с. Гусиная Поляна.

Основная дорога пойдет вверх, следуем по ней, ориентируясь по указателям лыжного комплекса (белый лыжник на зеленом фоне). После поворота направо на Т-образном перекрестке перед нами окажется туннель. Проехав его, сразу окажемся на V-образной развилке — на ней берем левее и уходим на затяжной подъем. Преодолев его, мы окажемся в дачном поселке. Там же на вершине — единственный перекресток, на нем сворачиваем влево, продолжаем подниматься вверх. Вскоре дачный поселок закончится, и справа от нас будет поле, а слева — посадка. После завершения подъема у вас появляется возможность по-



любоваться прекрасным панорамным видом долины р. Уды (слева). Вдалеке будет видна южная часть Харькова — это отличное место для фото.

Далее дорога пойдет вдоль посадки (справа), прерываясь на перекрестках.

Наш следующий ориентир — бетонная дорога, которая начинается у газовой станции. Ее поиски не составят труда: грунтовая дорога, по которой мы едем, выводит прямо на нее. Бетонная дорога заканчивается на перекрестке с асфальтированными дорогами. Из трех направлений выбираем юго-восточное — то есть движемся практически прямо, переезжая перекресток. По асфальту доезжаем до поворота, где асфальтированная дорога уходит влево, огибая лес (на восток), а прямо (на юг) начнется грунтовка.

Далее можно поехать двумя путями: по асфальту до с. Чемужовка, где возле магазина нужно свернуть вправо, на дорогу, ведущую





к с. **Артюховка**, или поехать через лес и выехать на ту же дорогу к Артюховке. Первый вариант по сложности и ориентированию является достаточно простым, поэтому рассмотрим второй, где наличие песчаных дорог будет доставлять определенные трудности в передвижении.

Итак, сворачиваем с асфальта на грунтовку, идущую на юг. Проезжаем среди полей, минуя две посадки, и через 3,3 км должны посадить к лесу. Дорога уходит прямо в лес; никуда не сворачивая, въезжаем в него и начинаем спуск. По этой дороге доезжаем до ж/д путей, переходим их и снова попадаем на ту же дорогу. Едем по широкой просеке соснового леса (*направление – южное, с небольшим отклонением на восток*). Через 1 км после пересечения с ж/д путями окажемся на перекрестке, где сворачиваем налево [2] в лес, а еще через 1 км оказываемся в с. **Чемужовка**. Дорога выводит нас к перекрестку с асфальтированной до-



рогой Чемужовка – Артюховка, где сворачиваем направо. Проезжаем 770 м по асфальту (по обе стороны — небольшая роща), внимательно смотрим на левую сторону дороги — в этом месте начинается тропа, ведущая в с. **Пролетарское**. Сворачиваем на нее [3]. Тропа проходит через заболоченный луг, но проехать по ней можно везде (местные жители следят за этим). Здесь много небольших мостиков и основной мост через р. Мжа. Это не только удивительно красивое место, но и отличное место для привала и отдыха.

Переехав реку, выезжаем наверх, берем правее и едем по улице, огибающей село **Пролетарское**. Проезжаем асфальтированную дорогу и снова движемся по грунтовке, ведущей к лесу (*направление – южное*). Далее придерживаемся дороги, идущей вдоль соснового леса, снова пересекаем перекресток с асфальтированной дорогой и через 400 м оказываемся около станции изучения ионосферы.

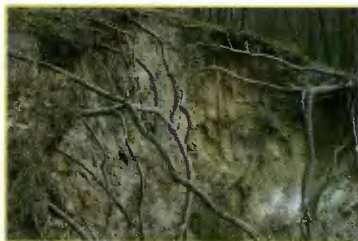


Практически перед самым развалом Советского Союза под Харьковом была построена станция исследований ионосферы — аналог американского проекта HAARP на Аляске, успешно функционирующего и сегодня.

Комплекс станции состоял из нескольких антенных полей и гигантской параболической антенны диаметром 25 м, способной излучать мощность порядка 25 МВт. Здесь можно увидеть уникальные радары некогерентного рассеяния (Incoherent Scatter Radar) с крупнейшей в мире земной двухзеркальной параболической антенной диаметром 100 м и полноповоротной параболической антенной диаметром 25 м.

Комплекс исследовательских средств также включает коротковолновый нагревной стенд эффективной мощностью 300 МВт с антенной размером 300×300 м для изучения влияния мощного радиоизлучения на ионосферную плазму.

Продолжаем движение на юг по той же грунтовке, по которой и приехали. Подъезжая к балке, окажемся на развилке: дорога уходит в лес (налево), другая ведет вверх к полю (направо). Выбираем последний вариант. У поля также окажемся на развилке, где сворачиваем влево и выезжаем наверх на дорогу, идущую вдоль леса.



Забравшись на подъем, продолжаем ехать вдоль леса до его окончания. Мы окажемся на перекрестке, где сворачиваем направо **[4]** (на юг), на грунтовку, ведущую к с. **Гайдары**. Перед въездом в лес сворачиваем влево и оказываемся в селе.

В Гайдарях выезжаем на асфальтированную дорогу (дорога, по которой мы въехали, петляя ведет прямо к ней), сворачиваем направо (на юг). В конце села сворачиваем влево на запад (также по асфальту). Через 900 м справа в лес будет уходить бетонная дорога. Сворачиваем на нее и вскоре оказываемся у заброшенного детского лагеря. Огибаем его по левой стороне и, не доезжая до конца бетонки, выезжаем на грунтовую дорогу (берем левее), ведущую вниз. После чего оказываемся на поляне, от которой тропа идет на юго-восток, в сторону реки. Тропа, изрядно петляя, идет вдоль берега р. Северский Донец и приводит нас в с. **Коропово**. Проезжаем село, придерживаясь южного направ-





ления. От южной окраины вверх в лес уходит деревянная лестничная тропинка, ведущая прямо к Казачьей горе [5].

Высокая круча над Северским Донцом на южной окраине села Коропово, с 60-метровой высоты которой открываются великолепные виды на окрестности, названа Казачьей горой, поскольку здесь располагался казачий Николаевский монастырь (до наших дней сохранились только развалины). Когда императрица Екатерина II в 1788 г. ликвидировала Запорожскую Сечь, был уничтожен и монастырь, в котором скрывалось много беглых казаков.

По легенде, казаки в монашеских рясах прорывались сквозь ряды окруживших монастырь царских войск и бросались с береговой кручи в реку, пытаясь спастись вплавь.

Сейчас на горе установлен памятный крест.

В Коропово также можно отдохнуть на берегу Северского Донца.

Из села выезжаем по асфальтированной дороге, проезжаем по мосту через реку. Свернув налево, движемся по асфальтированной дороге на север. Через 2,8 км сворачиваем направо согласно указателю «База отдыха «Белое озеро». Проезжаем мимо базы. Асфальтированная дорога заканчивается, въезжаем на дорогу, идущую по просеке хвойного леса (направление – западное). Через 3 км дорога повернет влево (это будет опушка леса), справа сквозь деревья будет просматриваться поле. Еще через 360 м дорога выходит к перекрестку с асфальтированной дорогой [6]. Налево — г. Змиев, направо — с. Лиман, прямо —



## По Харьковской области на велосипеде

асфальтированная дорога к с. **Омельченки**. Выбираем именно ее (на северо-восток). Через 5,5 км въезжаем в с. **Дачное**, где и нахо-

дится ж/д станция **Дом отдыха**, попасть на которую можно, свернув налево после ж/д переезда. На электричке добираемся до Харькова.



### Точки привязки:

1. Выезд на асфальт, ведущий к мосту через р. Уды.....  $49^{\circ}50'2.38''\text{C } 36^{\circ}17'47.70''\text{B}$
2. Поворот на грунтовку, ведущую к с. Чемужовка.....  $49^{\circ}42'59.24''\text{C } 36^{\circ}18'2.06''\text{B}$
3. Начало тропы через долину р. Мжа.....  $49^{\circ}42'19.32''\text{C } 36^{\circ}18'26.74''\text{B}$
4. Поворот на с. Гайдары.....  $49^{\circ}39'26.07''\text{C } 36^{\circ}18'20.31''\text{B}$
5. Казачья гора.....  $49^{\circ}35'2.53''\text{C } 36^{\circ}21'9.05''\text{B}$
6. Перекресток около с. Омельченки.....  $49^{\circ}37'18.09''\text{C } 36^{\circ}23'42.17''\text{B}$

### Карта маршрута:

<http://www.gpsies.com/map.do?fileId=xkypgjakyqzvxeon>

## Маршрут № 4:

Харьков – Олешки – Буды – Бердяги – Ракитное – Ватутино –  
Ольховатка – Новая Водолага – Новоселовка

- Протяженность: 45 км  
Асфальт/грунт: 30/70  
Всего подъема (в высоте): 415 м  
Всего спуска (в высоте): 353 м  
Уровень сложности: средний  
Аттракции:
- Усадьба Куликовских
  - Карьер по добыче кварцевого песка

Маршрут начинается на пересечении пр. Ильича и Окружной дороги (район Новой Баварии).

С проспекта сворачиваем налево на Окружную и движемся вверх. Забравшись на подъем, проезжаем еще немного (всего от перекрестка 2,6 км), сворачиваем направо по указателю «Санаторий «Роща». Движемся по асфальтированной дороге на запад. На развилке дороги справа уходит к санаторию, а слева — вниз к пруду. Выбираем последний вариант. Проехав по дамбе, попадаем на пересечение асфальтированной и каменистой дорог. Съезжаем на каменистую дорогу, уходящую вправо, проезжаем мимо пруда и сворачиваем налево, продолжаем движение вверх, огибая пруд. Затем немного спускаемся и снова на подъем.

Слева от нас — лесополоса, а справа — дачный поселок. Доезжаем до развилки — вправо дорога ведет к дачному поселку, влево — в посадку [1]. Сворачиваем влево, затем, проехав посадку, вправо — вдоль посадки. Слева от нас будет поле, а справа — лесопосадка, которая вскоре перейдет в лес. Едем по дороге вдоль леса. Через 2,3 км дорога немного отклонится от леса (влево), соединившись с другой грунтовой (возле ЛЭП), а еще через 400 м будет перекресток с асфальтированной дорогой.

Проехав через перекресток, продолжаем ехать по грунтовке (*направление — юго-западное*). Справа от нас будет поле, а слева начнутся огороды. Дорога огибает их и вскоре снова выводит нас на асфальт. На этом перекрестке сворачиваем



направо. По асфальтированной дороге, немного петляя, попадаем на центральную площадь пгт **Буды**. Сворачиваем влево, огибая площадь, в конце нее сворачиваем вправо и оказываемся на вокзале. Переходим ж/д пути по переходу (в западном конце платформы) и прямо перед нами окажется асфальтированная дорога, уходящая на юг. Едем по ней, слева от нас будет луг, а справа — поселок. Вскоре дорога пройдет мимо живописного пруда — здесь можно сделать привал и отдохнуть.

Дорога приводит в с. **Бердяги**. Здесь важно не пропустить поворот [2] — сразу после въезда в село налево вверх (в глубь села) будет уходить каменистая дорога. Забравшись на подъем, в селе на перекрестке сворачиваем влево, а на следующем — вправо. Дорога пойдет вниз и снова налево.

Таким образом мы попадаем на дорогу, идущую к пруду. Проезжаем мимо него (направление — южное), движемся в конец села. На окраине на перекрестке сворачиваем направо, вверх. Дорога идет сквозь старый сад к лесу. Въезжаем в лес по этой же дороге (направление — южное) и вскоре выезжаем к полю. Здесь сворачиваем направо, движемся вдоль леса (лес должен быть справа от нас, а слева — поле). Ориентиром будет служить буровая вышка, которую видно издали. Подъехав ближе к ней, оказываемся у дороги из бетонных плит. Сворачиваем налево к буровой [3]. Далее движемся по этой бетонной дороге на юг мимо полей и лесов, и через 5 км оказываемся в с. **Ракитное**. Въезжаем в него по той же дороге. На Т-образном перекрестке (про-



ехав через рощу) сворачиваем направо [4]. Дорога пойдет вниз к пруду, около которого можно сделать привал.

*Село Ракитное тесно связано с известным слобожанским родом Куликовских, имение которых сегодня по праву считается одним из лучших образцов усадебной архитектуры XIX ст.*

*Исследователь старины Г. Лукомский писал: «По своей архитектуре дом производит чрезвычайно приятное впечатление. С обеих сторон украшенный колоннадой, он очень логичен и уютен по плану... Внутри хороши створки дверей и великолепны сохранившиеся внутренние старинные ставни. Со стороны подъезда — двор, теперь запущенный. Но с другой стороны дома великолепный сад с сохранившимися редкими породами хвойных деревьев».*

*Сейчас уцелевшая часть усадьбы используется местным профессиональным аграрным лицеем.*

*На территории усадьбы также находится Архангело-Михайловская церковь; построенная в стиле классицизма в 1809 г. Таких храмов-ротонд на всей Слобожанщине насчитывались единицы.*

*Рядом с храмом в 1827 г. была построена двухъярусная колокольня, по мнению современников, более красивая, нежели сам храм (до наших дней не сохранилась).*



Проехав дамбу, оказываемся на перекрестке с асфальтированной дорогой. Направо вверх — усадьба и церковь, налево — продолжение нашего пути.

Асфальтированная дорога проходит через красивый луг р. Мжа, а затем через хвойный лес. На Т-образном перекрестке в с. **Ватутино**, сворачиваем направо. При этом справа от нас будет все тот же хвойный лес, а слева — село. Доезжаем до перекрестка с трассой Харьков – Симферополь, пересекаем ее и далее едем по указателю «Новая Водолага».

Начинается дорога из бетонных плит. Проезжаем по дороге через хвойный лес, попадаем в с. **Ольховатка**. В поселке на втором перекрестке (Т-образный) сворачиваем направо (через 1,3 км после пересечения с трассой). Грунтовая дорога уходит в поля [5] (на запад). Проезжаем через посадку, немного вверх и сворачиваем налево, между двух полей. Вскоре эта дорога спускается к лугу (направление – юго-западное). По ней попада-

ем на мощеную дорогу к пгт **Новая Водолага**.

Эта дорога проходит мимо заброшенных ферм, сворачивает налево к частному сектору и переходит в асфальтированную. Проезжаем по ней, направляясь к центру поселка. Переехав мост через р. Ольховатка, окажемся на Т-образном перекрестке, где сворачиваем направо. Через 700 м мы попадаем на центральную площадь **Новой Водолаги**. У знака «Stop» сворачиваем налево, огибая площадь. Проезжаем мимо рынка, сворачиваем влево и сразу вправо [6], на дорогу, ведущую к с. **Новоселовка**.

Проезжаем 3,13 км по асфальтированной дороге. На перекрестке сворачиваем направо на широкую грунтовую дорогу, уходящую вверх, на запад. Чтобы не пропустить этот поворот, следует присматриваться по правой стороне — не доезжая до перекрестка будет виден край карьера. После покорения подъема перед вашим взором откроется потрясающий вид на карьер по добыче кварцевого песка. Сверху также будет видна дорога, идущая вниз.

Это прекрасное место для отдыха. Здесь можно искупаться в кристально чистой воде и понежиться на ослепительно белом песке.

Из карьера выезжаем по той же дороге к асфальтированной. Затем сворачиваем направо, проезжа-



## По Харьковской области на велосипеде

ем через ж/д переезды. Далее на перекрестке сворачиваем налево. Дорога ведет к мосту через р. Ольховатка. Переезжаем через мост,

на Т-образном перекрестке сворачиваем направо и через 100 м слева увидим дорогу, которая ведет к ж/д станции **Новоселовка**.



### Точки привязки:

1. Посадка в с. Олешки ..... 49°55'40.31"C 36° 5'24.82"B
2. Поворот в с. Бердяги..... 49°52'48.20"C 35°59'8.07"B
3. Бетонная дорога около буровой..... 49°51'19.65"C 35°58'27.11"B
4. Поворот в с. Ракитное..... 49°48'20.48"C 35°57'30.58"B
5. Съезд на грунт, с. Ольховатка..... 49°45'9.61"C 35°56'6.18"B
6. Дорога к с. Новоселовка, Новая Водолага..... 49°43'0.03"C 35°51'33.32"B

### Карта маршрута:

<http://www.gpsies.com/map.do?fileId=qdmouiqbcwrhzahq>

## Маршрут № 5:

Харьков – Караван – Малая Даниловка – Харьков

Протяженность: 24 км

Асфальт/грунт: 50/50

Всего подъема (в высоте): 134 м

Всего спуска (в высоте): 203 м

Уровень сложности: легкий

Аттракции:

- Панорама г. Харькова
- Зоопарк Харьковской государственной зооветеринарной академии

Маршрут начинается в конце улицы Добродецкого, около кладбища №12.

Проезжаем мимо забора (*на северо-запад*), минуем поляну и попадаем в лес [1]. На перекрестке едем прямо вверх по петляющей грунтовке. Двигаясь наверх, необходимо внимательно считать лесные просеки, которые пересекают нашу дорогу. На четвертой [2], широкой просеке сворачиваем направо (1,9 км от въезда в лес). В этом месте уже слышен шум автомобилей с Окружной дороги.

Двигаемся по просеке (*направление – северное*). Дорога немного повернет вправо, затем на поляне пересечется с тропинкой. В этом месте сворачиваем влево, так как дальше просека очень заросшая.

Свернув, через 300 м окажемся у Окружной дороги. Чтобы выехать на нее, не доезжая 20 м до опушки, сворачиваем вправо, немного спускаемся; слева будет виден выезд на Окружную дорогу. Сворачиваем направо на Окружную, проезжаем 420 м. На противоположной стороне будет карман для автомобилей, от него в лес уходит грунтовая дорога [3]. Отсюда открывается красивый вид на северную часть города.

Въехав в лес, на развилке берем правее (*направление – северное*), затем на V-образной развилке — левее. Начнется спуск, дорога делает изгиб вправо и сливается с еще одной грунтовкой. В конце спуска дорога выходит к большой поляне, здесь сворачиваем влево,



едем по дороге, которая огибает поляну, вдоль разрушенных построек. Затем дорога уходит налево в лес, и немного петляя, соединяется с другой грунтовой. Далее покрытие дороги меняется с грунтового на каменистое, а сама дорога идет по краю леса (справа будет виден луг). После небольшого подъема справа внизу (у обрыва) есть родник [4], где можно отдохнуть и набрать воды.

После этого по дороге попадаем в с. **Караван**. Дорога ведет прямо к пруду. Проехав по дамбе, сворачиваем налево, вверх дорога пойдет вдоль пруда, справа будет частный сектор. Дорога сменится тропинкой, ведущей в хвойный лес. Держимся параллельно пруду (который заканчивается) и доезжаем до второго пруда. Здесь можно сделать основной привал, искупаться на пляже и отдохнуть. Это очень живописное место, с обеих сторон пруд окружает лес и практически нет отдыхающих.

После отдыха выезжаем по той же дороге к дамбе первого пруда.

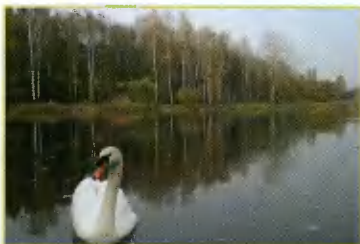


В конце спуска у дамбы сворачиваем налево (*на север*) и выезжаем на асфальтированную дорогу. Через 200 м на первом перекрестке поворот направо, также на асфальт. Через 1,3 км влево будет уходить единственная асфальтированная дорога, которая ведет через парк к зооветеринарной академии. Перед главным корпусом сворачиваем направо и через 100 м увидим вход в зоопарк. Вход в зоопарк свободный, для зверушек можно взять немного еды.

*ХГЗВА имеет собственный зоопарк, который как бы разделен на четыре территории: две из них отведены птицам (сухопутным и водоплавающим) и две — зверям.*

*Здесь можно увидеть африканских страусов и австралийских эму, шлемоносных цесарок, павлинов и фазанов, декоративных кур, хищных птиц.*

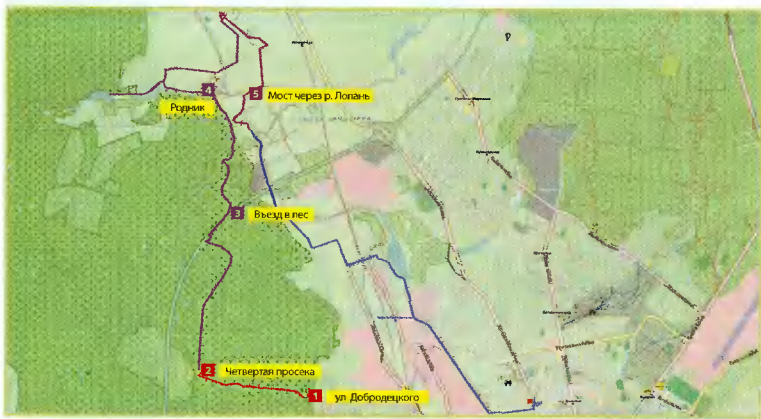
*Обитают в зоопарке и многие представители крупных животных: верблюды, олени, ламы, муфлоны.*



От зоопарка выезжаем по центральной аллее (*направление – юго-восточное*). Проехав пруд (слева), на развилке берем правее, на следующем перекрестке — вправо. Через 150 м за жилыми домами от асфальта влево будет уходить грунтовка, идущая через луг. Сворачиваем на нее. Слева от нас будут огороды и жилые дома, а справа — огромный луг. На перекрестке сворачиваем направо и направляемся на запад к реке. Переходим р. Лопань по деревянному мостику [5] и сразу сворачиваем налево на дорогу, идущую вдоль реки. Придерживаясь русла реки, выезжаем под мост на Окружной дороге. Отсюда на юг уходит асфальтированная дорога, это улица Подгорная. Проезжаем по ней 1,3 км до перекрестка с ул. Козло-

ва, сворачиваем налево, затем на Т-образном перекрестке направо, на ул. Довгалеvскую. Повернув около небольшого рынка налево, попадаем к железнодорожному мосту. Переехав через него (основная дорога уйдет направо), мы едем прямо к жилым домам. Доехав до дома, сворачиваем вправо, а затем влево — эта дорога ведет к Алексеевскому лугопарку.

Далее движемся по тропинке вдоль реки, проезжаем мимо плотины, продолжаем держаться реки (*направление – южное*). Проехав мимо двух мостиков через реку, около ул. Лозовской переходим на другой берег через мост (железобетонный, пешеходный) и по ул. Павловской (на запад от реки) через 700 м выезжаем на ул. Клочковскую.



#### Точки привязки:

- |  |                             |
|--|-----------------------------|
| 1. Въезд в лес, ул. Добродеецкого..... | 50° 0'48.21"С 36° 9'46.94"В |
| 2. Четвертая просека .....             | 50° 1'0.55"С 36° 8'14.92"В  |
| 3. Въезд в лес.....                    | 50° 2'28.66"С 36° 8'37.88"В |
| 4. Родник.....                         | 50° 3'36.60"С 36° 8'13.96"В |
| 5. Мост через р. Лопань.....           | 50° 3'34.84"С 36° 8'54.17"В |

#### Карта маршрута:

<http://www.gpsies.com/map.do?fileId=qatapxkiynismjdo>

www.ngc-gps.com.ua  
www.magellangps.com.ua

Туристичні і  
автонавігатори  
аксесуари  
карти, ехолоти,  
відеореєстратори,  
консультації і  
технічна підтримка



ТОВ "Навігаційно-геодезичний центр"  
Україна, 61103, м.Харків  
вул. Балахирева, 23а, к.І  
тел./факс: +38 057 345 12 37  
тел. моб.: +38 050 550 76 81  
+38 067 719 16 04

[www.mandrivnik.com.ua](http://www.mandrivnik.com.ua)

м. Харків, вул. Ярославська, 18а  
тел.: /057/ 712-08-98, 760-22-12

**МАНДРІВНИК**  
**ВСЕ** УСЕ ДЛЯ ТУРИЗМУ, СПОРТУ ТА ВІДПОЧИНКУ  
ДЛЯ **ТУРИЗМА -**  
**СПОРТА И ОТДЫХА**

## Маршрут № 6:

Харьков – Бабаи – Острове́рховка – Тимченки – Миргоро́ды –  
Репья́ховка – Артю́ховка – Чему́жовка – Зми́ев

Протяженность: 50 км

Асфальт/грунт: 30/70

Всего подъема (в высоте): 299 м

Всего спуска (в высоте): 295 м

Уровень сложности: средний

- Аттракции:
- Гусиная ферма
  - Конюшня
  - Усадьба в Репьяховке

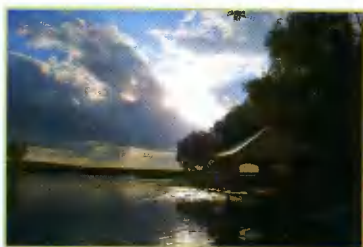
Маршрут начинается у въезда в пгт **Бабаи**, на перекрестке Мерефянского и Карачевского шоссе.

Въезжаем в **Бабаи**. Через 2,5 км после подъема от пруда сворачиваем направо, а затем налево (по основной дороге). Дорога ведет к выезду из поселка. Идем на продолжительный подъем, на развилке берем левее, в сторону с. **Тимченки**. Проехав примыкающую слева асфальтированную дорогу, по правую сторону от нас будет поле, а слева — лес. Через 550 м слева в просеку **[1]** уходит грунтовая дорога, сворачиваем на нее. Держимся просеки, после чего дорога выйдет в поле и пойдет вдоль леса. Через 340 м сворачиваем налево, в лес (направление – южное),

на ту же просеку. Дорога делает поворот вправо, а затем влево, снова обретя южное направление, после чего выводит нас к полю. По полевой дороге мы, также придерживаясь южного направления, попадаем в с. **Острове́рховка**.

В селе на первом перекрестке сворачиваем налево и едем до пересечения с асфальтированной дорогой. Сворачиваем направо, на асфальт. Начинается спуск, который завершается на берегу живописного пруда (слева). Тут можно сделать привал, искупаться и отдохнуть.

Дорога выходит к перекрестку с дорогой Бабаи – Тимченки, сворачиваем налево на юг, в сторону **Тимченков**. Дорога идет среди лугов и хвойного леса, автомобиль-





ное движение практически отсутствует, поэтому можно спокойно наслаждаться окружающей местностью.

Переезжаем через ж/д переезд, справа будет база отдыха «Тимченки». Здесь оборудованы зона отдыха и пляж на берегу самой чистой реке Харьковщины — Мжи.

Проезжаем мост через реку, по обе стороны от нас будут бесконечные луга — место выпаса тысяч гусей близлежащей фермы. На этом фоне можно сделать потрясающие фото — птицы настолько много, что издалека ее можно принять за необычный покров луга.

Поворачиваем вправо [2] с дороги по указателю «Ферма», проезжаем мимо хозяйственных построек. Справа от нас будет сосновый бор, площадки для тренировки лошадей, здесь располагается и конюшня. Прогулку на лошадях можно заказать предварительно по телефону, а можно просто полюбоваться лошадьми. Насладившись живой природой, возвращаемся обратно на север, к ж/д переезду, сразу за ним сворачиваем направо.

Дорога ведет в с. **Миргороды**. Проезжаем через село по асфальтированной дороге. Ближе к концу села, изрядно попетляв, дорога перейдет в песчаную. Приближаясь к лесу, окажемся на перекрестке. Основная дорога уходит вправо (на юго-восток), огибая участки,

двигаемся по ней. Через 130 м, на перекрестке, дорога поворачивает на юго-запад, а мы, свернув влево [3] в лес, продолжаем ехать на юго-восток. Эта песчаная дорога через пару километров приведет нас в маленькое село **Репяховка** — его население всего 8 человек. В центре села на возвышенности находится бывшая усадьба помещика, основавшего село. Были предприняты попытки по ее восстановлению, однако отреставрирована лишь крыша, а сам дом находится в запустении.

Дорога огибает усадьбу и уходит в лес на северо-восток. Через 450 м после въезда в лес сворачиваем по дороге вправо (на восток), а еще через 320 м на развилке берем левее (на северо-восток). Через 310 м снова поворачиваем направо (на восток). После этого дорога еще немного петляет и переходит в просеку [4] с четким восточным направлением. Проехав 800 м по просеке, окажемся на перекрестке с хорошо накатанной дорогой, сворачиваем на нее. Направо начинается небольшой спуск. Придерживаемся южного направления. Вскоре дорога выходит к ж/д полотну, сворачиваем налево на дорогу, идущую параллельно железной дороге. Через 500 м под железнодорожными путями будет тоннель [5]. Сворачиваем направо, проезжаем через тоннель и по до-



## Маршрут № 7:

Харьков – Караван – Лужок – Семеновка – Феськи –  
Малая Рогозянка – Перемога – Гуриновка – Сковородиновка –  
Мерло – Малыжино – Писаревка – Рясное – Золочев – Должик

Протяженность: 90 км

Асфальт/грунт: 30/70

Всего подъема (в высоте): 662 м

Всего спуска (в высоте): 705 м

Уровень сложности: сложный

- Аттракции:
- Национальный литературно-мемориальный музей Г.С. Сковороды
  - Рогозянское водохранилище
  - Этнографический музей «Украинская слобода»
  - Усадьба Павловых

Добираемся до с. **Караван** по маршруту № 5.

Возле первого пруда, проехав по дамбе, едем прямо (*направление – северное*) по асфальтированной дороге. Дорога приведет в с. **Лужок**. В конце села на перекрестке с большой клумбой в центре сворачиваем влево, на запад. Через 660 м на V-образной развилке берем левее **[1]** к лесу. Дорога направо ведет к карьеру. Проезжаем по краю леса в юго-западном направлении. Далее дорога пойдет по полю, иногда приближаясь к опушке леса, который будет слева от нас.

Далее дорога идет через лес (*направление – западное*). Затем, проехав еще немного среди полей, окажемся в с. **Семеновка**. Въехав в село, на Т-образном перекрестке сворачиваем направо на асфальтированную дорогу. Проехав по ней 1 км, на перекрестке поворачиваем влево **[2]** вниз (*направление – северо-западное*). Начнется спуск, который закончится на дамбе пруда. Проезжаем по ней в направлении балки. После балки дорога поворачивает вправо, сразу после этого на перекрестке сворачиваем влево, на подъем (*направление – северное*). Подъем затяжной (1,9 км),





он заканчивается на перекрестке с асфальтированной дорогой. Затем сворачиваем налево, проезжаем 4 км по асфальту, преимущественно в западном направлении. Через 4 км на перекрестке асфальтированная дорога свернет налево, на юго-запад. Мы съезжаем на грунтовую дорогу, которая идет вдоль посадки в северо-западном направлении [3] (правее).

Через 830 м на перекрестке сворачиваем направо (*на север*), движемся также вдоль посадки. Через 1,1 км дорога упирается в другую посадку, на этом Т-образном перекрестке сворачиваем налево (*на запад*). Эта дорога приводит нас в с. **Феськи**. Переезжаем через ж/д переезд и по дороге из бетонных плит попадаем на дамбу Рогозянского водохранилища. Здесь можно сделать привал, искупаться в чистой воде и отдохнуть.

Проезжаем по дамбе в сторону леса. Дорога уходит в лес, начинается крутой подъем, придерживаемся западного направления. Через 600 м дорога выходит из леса и сворачивает вправо — здесь на перекрестке [4] едем прямо (*направление — западное*) между полями. Доехав до посадки, на перекрестке сворачиваем налево за посадку.

На следующем перекрестке (через 140 м) сворачиваем направо (*на юго-запад*). Начинается спуск. Через 1 км дорога, огибая поле, уходит левее. Придерживаемся

ее. В конце спуска оказываемся на перекрестке с асфальтированной дорогой (с. **Малая Рогозянка**). Сворачиваем направо на асфальт. Дорога ведет в с. **Перемога**. Въехав в село, придерживаемся асфальтированной дороги, пока не окажемся на Т-образном перекрестке.

Дорога налево ведет в пгт **Ольшаны**, а направо — к ферме, куда мы и сворачиваем. Проехав 500 м мимо разрушенных построек, сворачиваем налево [5]. Проезжаем мимо фермы в западном направлении, затем дорога идет через поле, меняя направление на северо-западное. Минуем посадку, здесь дорога делает небольшой зигзаг (влево-вправо), и снова едем среди полей в северо-западном направлении. Не доезжая до конца спуска, в конце поля, когда впереди будет виден луг, поворачиваем влево, огибая поле; справа будет редкая посадка.

По этой дороге попадаем в с. **Гуриновка**, на перекрестке с асфальтированной дорогой сворачиваем направо, вглубь села. Дорога повернет вправо, и вскоре мы окажемся на развилке, где расположена автобусная остановка. Сворачиваем налево, на северо-запад. Эта дорога ведет к с. **Сковородиновка**. В селе после подъема на развилке берем левее, и через 900 м слева от нас будет литературно-мемориальный музей Г.С. Сковороды.



*Комплекс расположен на южной околице села Скородиновка (ранее Пан-Ивановка) Золочевского района. Находится между улицей Садовой и Приозерной. Его северная часть расположена на равнине, которая постепенно переходит в балку, в южной части с востока — пруд, с запада — болотистая местность.*

*Настоящим украшением комплекса является старинный парк с липовой аллеей, заложенной в XVIII в., фруктовым садом, живописным прудом и 700-летним дубом.*

*У входа на территорию мемориального заповедника, неподалеку от могилы Г.С. Скороды, установлен памятник выдающемуся мыслителю, философу, просветителю, поэту.*

*Литературно-мемориальный музей расположен в старинном особняке — памятнике архитектуры XVIII века. В 2008 г. музей получил статус национального. Одна из его комнат мемориальная — здесь воссоздана обстановка, окружавшая Скороду в последние дни его жизни.*

Асфальтированная дорога, идущая вдоль парка, скоро возле леса повернет вправо, на север, а затем влево — на запад. Доезжаем по ней до пересечения с трассой. Переехав трассу, попадаем на грунтовую дорогу, ведущую в с. Мерло (направление — северо-западное).

В селе, доехав до асфальтированной дороги, сворачиваем направо. Через 3,26 км в конце села сворачиваем влево [6] к мосту через р. Мерло. По этой дороге попадаем в с. **Малыжино**, проезжаем в центр, к пруду. Проехав вдоль пруда на север, окажемся около усадьбы Павловых.

*Усадебный дом был построен в стиле классицизма в 20-е годы XIX в. До наших дней сохранился двухэтажный дом, каретные сараи (амбары), а также остатки Успенской церкви.*

*Сейчас здесь находится специализированное медицинское заведение, поэтому увидеть усадьбу можно только из-за забора.*

Возвращаемся к пруду, проезжаем по дамбе на запад, забираемся на подъем. На вершине подъема на перекрестке сворачиваем налево, в поля. На следующем перекрестке через 1,15 км едем направо вдоль посадки, а по ее окончании — налево. Таким образом доезжаем до с. **Писаревка**. На перекрестке с асфальтированной дорогой сворачиваем влево, а через 770 м — поворот направо, к церкви.

В с. **Писаревка** находится этнографический музей «Украинская слобода». Здесь сохранились здания XVIII и XIX вв., жилые дома из сруба, а также ветряная мельница.



От музея выезжаем на центральную улицу села, сворачиваем направо, на северо-запад. Выехав из села и проехав мимо края рощи, на перекрестке сворачиваем направо [7], на северо-восток, и едем до пересечения с асфальтированной дорогой. Повернув вправо (на восток), выезжаем на асфальтированную дорогу. Здесь практически отсутствует автомобильное движение, поэтому можно наслаждаться окружающей природой.

Проезжаем через с. Рясное и вскоре попадаем в пгт Золо-

чев (отсюда можно доехать электричкой до Харькова). Перед ж/д переездом сворачиваем направо (на юг). По этой живописной дороге попадаем в с. Должик, где на перекрестке у монумента сворачиваем налево (на восток), и продолжаем путь в сторону ж/д станции.

Здесь наш маршрут завершается, но если есть силы и желание, то, переехав через ж/д переезд, по асфальтированной дороге можно попасть в г. Дергачи, а оттуда доехать до Харькова.



#### Точки привязки:

1. Развилка за с. Лужок.....50° 4'51.66"С 36° 6'48.08"В
2. К пруду, с. Семеновка.....50° 5'17.78"С 36° 4'41.27"В
3. Съезд с асфальта ..... 50° 6'41.71"С 36° 1'6.33"В
4. Выезд из леса ..... 50° 8'13.14"С 35°54'42.04"В
5. Ферма..... 50° 7'54.51"С 35°52'28.29"В
6. Поворот к с. Малыжино ..... 50°12'9.08"С 35°44'37.75"В
7. Поворот на трассу .....50°15'53.42"С 35°44'41.37"В

#### Карта маршрута:

<http://www.gpsies.com/map.do?fileId=zyrkmuprqsoswemc>

## Маршрут № 8:

Харьков – Малая Рогань – Каменная Яруга – Кочеток – Кицевка –  
Лебяжье – Зализнычное – Граково – Ртищевка –  
Старая Гнилица – Скрипай – Лесное – Мохнач – Черемушное

Протяженность: 100 км

Асфальт/грунт: 50/50

Всего подъема (в высоте): 492 м

Всего спуска (в высоте): 570 м

Уровень сложности: сложный

- Аттракции:
- Мемориальный комплекс «Дробицкий яр»
  - Музей воды
  - Пустыня
  - Долина р. Северский Донец

Маршрут начинается за пересечением Московского проспекта и Окружной дороги, около Мемориального комплекса «Дробицкий яр».

*Дробицкий яр — урочище в восточной части Харькова. Печально известен как место массовых расстрелов гражданского населения, осуществлявшихся оккупационными фашистскими войсками в 1941–1942 годах.*

*По данным Государственного архива Харьковской области, здесь было расстреляно до 20 тысяч человек.*

Сворачиваем на асфальтовую дорогу, ведущую к мемориалу. Проехав до конца, за музеем, в углу автостоянки, находим начинающуюся тропинку [1], идущую на северо-восток. Едем по ней через рощу. Проехав мимо пруда, сворачиваем налево на дамбу, после чего минуем небольшой подъем и оказываемся на перекрестке с асфальтированной дорогой. Сворачиваем направо на асфальт (направление – северо-восточное).

Дорога приводит в с. **Малая Рогань**. У въезда в село на развилке сворачиваем направо, движемся по асфальтированной дороге.



В конце села асфальтированная дорога уходит направо на юг, следуем по ней. Проехав через балку, возле фермы (справа) сворачиваем налево, на грунтовую дорогу восточного направления. Проехав через небольшую речку Роганку, на развилке сворачиваем влево, а затем на первом перекрестке — вправо. Начинается подъем. Дорога выводит к перекрестку с асфальтированной дорогой. Сворачиваем налево на асфальт (*направление – северное*). Доезжаем до посадки, перед ней сворачиваем направо на грунтовую дорогу, на восток. Начинается подъем.

Двигаемся по дороге вдоль посадки, придерживаясь восточного направления. Когда дорога повернет правее, начнется спуск. Дорога начнет уходить влево, огибая поле. В этом месте на развилке сворачиваем направо вниз, к пруду. Проезжаем по дамбе, после чего дорога делает небольшую петлю, уходя вверх к полю. У поля сворачиваем налево, двигаясь по его краю, параллельно пруду.

Далее дорога пойдет над балкой в восточном направлении. Доехав до конца поля, на перекрестке едем прямо (*направление – восточное*). Через 2,2 км на перекрестке, где начинается посадка [2], сворачиваем направо и едем вдоль нее. На следующем перекрестке — влево, вдоль другой посадки. Затем дорога повернет вправо. Через 360 м посадка закончится и начнется спуск, в конце которого мы окажемся около пруда. Проезжаем через дамбу, забираемся на подъем, на вершине которого начинается с. **Каменная Яруга**.

Въехав в село, на первом перекрестке сворачиваем налево, а затем — направо. По извилистой



дороге проезжаем через балку, доезжаем до перекрестка с асфальтированной дорогой, сворачиваем налево. Через 540 м в конце асфальтированной дороги сворачиваем направо, выезжаем на грунтовую дорогу (*направление – юго-восточное*). Выехав из села, через 1,16 км на перекрестке сворачиваем направо, вдоль посадки, на юг. На втором перекрестке, через 2,6 км, сворачиваем вправо, на восток. Дорога проходит через дачный поселок, минуем его и движемся в направлении леса. Забравшись на подъем, возле опушки леса будут видны две широкие просеки, сворачиваем налево и сразу направо, на вторую широкую просеку [3]. Дорога пойдет по этой (северной) просеке, иногда то уходя в соседнюю, то снова возвращаясь.

Выехав из леса, минуем крутой спуск, переезжаем через р. Тетлега и забираемся на подъем. Снова въезжаем в лес. Через 200 м на перекрестке сворачиваем направо (*на юг*), а через 270 м окажемся на перекрестке с узкой асфальтированной дорогой, ведущей к детскому лагерю. Сворачиваем влево. Наш путь пройдет мимо дубового парка и выведет к центру поселка **Кочеток**, на дорогу Чугуев – Печенеги.



Музей воды в Кочетке открыт в 1982 году. В 1987 году ему присвоено звание «народный».

Музей, в котором более 2000 экспонатов, сначала именовался как музей боевой и трудовой славы водопроводной станции.

Здесь можно узнать много интересного и занимательного о воде, а также ознакомиться с историей строительства Кочетковской водопроводной станции.



В 35 км от Харькова есть уникальнейшее место — пустыня. «Харьковская пустыня» — это обычное название среди туристов, местные жители это место именуют полигоном (в советские времена здесь проводились мероприятия по отработке военных действий в условиях пустыни).

На топографической карте оно обозначено знаком «бугристые пески».

По трассе в северном направлении доезжаем до моста через р. Великая Бабка. За ним на перекрестке сворачиваем направо (на юг). Выезжаем на грунтовую дорогу, ведущую в лес. Дорога приводит на окраину с. **Кицевка**. В этом месте множество дорог разных направлений, но практически все они ведут к «пустыне», поэтому сориентироваться легко. Главное — держимся южного направления и наезженных дорог. Проезжаем через хвойный лес и через 1,5 км выедем на открытую местность, очень напоминающую пустыню.

Полюбовавшись видами, выбираемся на дорогу, идущую вдоль леса (в западной части пустыни). Дорога идет с севера на юг, и ведет к р. Северский Донец. Возле долины реки дорога уходит влево на восток, направляемся по ней. Через 4 км, проехав по краю леса, окажемся на большой развилке [4]. Слева и впереди нас будет рукотворный хвойный лес, деревья здесь высажены прямыми линиями. Сворачиваем направо, на дорогу, уходящую на юг, в сторону реки. Проезжаем через балку, минувем небольшой спуск и оказываемся





на огромном лугу. Слева будет виден о. Белое.

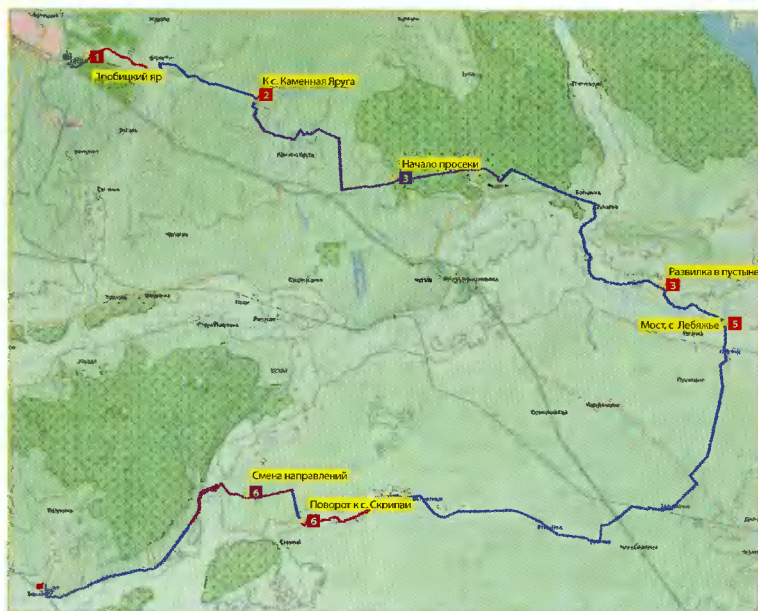
Держимся юго-восточного направления, пока не доедем до реки. У реки, проехав немного вдоль русла, дорога пойдет прямо, а река сделает поворот на юг. Едем по дороге, идущей на юго-восток. Доехав до моста [5], переезжаем через него и оказываемся в с. **Лебяжье**. Дорога на юг от моста выводит на центральную улицу. Проехав по ней, в конце села сворачиваем налево, на юг, асфальтированная дорога ведет к трассе Чугуев – Купянск. На перекрестке с трассой сворачиваем налево, а затем через 500 м направо — в с. **Зализнячье**. Отсюда до Харькова можно доехать электричкой.

Продолжая движение по маршруту, переезжаем через ж/д переезд; сворачиваем направо, доезжаем до трассы Харьков – Ростов. Переезжаем через нее и по асфальтированной дороге попадаем в с. **Граково**. На третьем перекрестке после въезда в село делаем поворот направо (на запад), в направлении с. Ртищевки. Придерживаясь асфальта, минуем села **Ртищевка** и **Старая Гнилица**, после чего попадаем в с. **Скрипай**.

В самом центре села возле парка сворачиваем направо [6], вниз. Переезжаем через небольшую реку и по грунтовой дороге, придерживаясь северного направления, через 1,5 км попадаем на опушку хвойного леса. Сворачиваем налево, едем вдоль него. Вскоре дорога пройдет по широкой просеке. Держимся этой дороги (направление – юго-западное). Проехав березовую рощу, после перекрестка [7] дорога постепенно сменит направление на северо-западное и выведет нас к с. **Лесное**.

В селе выезжаем на асфальтированную дорогу, ведущую к мосту через р. Северский Донец. Переехав через реку, оказываемся в с. **Мохнач**. Въехав в село, сворачиваем налево, на центральную улицу. Выехав по ней из села, по асфальтированной дороге доезжаем до с. **Черемушное**, где у ж/д переезда находится станция **Гинеевка**.





## Точки привязки:

1. Тропинка в Дробицком яру..... 49°56'В.67"С 36°26'58.19"В
2. Поворот к с. Каменная Яруга..... 49°55'6.49"С 36°34'10.54"В
3. Начало просеки..... 49°52'50.02"С 36°40'4.17"В
4. Развилка в пустыне..... 49°49'55.49"С 36°51'33.42"В
5. Мост, с. Лебяжье..... 49°48'52.62"С 36°54'14.91"В
6. Поворот к с. Скрипай..... 49°43'24.80"С 36°36'14.53"В
7. Смена направлений..... 49°44'7.60"С 36°33'48.96"В

## Карта маршрута:

<http://www.gpsies.com/map.do?fileId=aoddcrojiulkhmak>



## Советуем обратить внимание

- Соблюдайте правила дорожного движения.
- Не садитесь за руль в состоянии алкогольного и наркотического опьянения.
- Не возите пассажиров и крупногабаритные предметы, уменьшающие обзор.
- Не слушайте во время езды плеер — это снижает внимание.
- Оборудуйте велосипед зеркалом заднего вида, что позволит наблюдать за тем, что происходит сзади.

## Маршрут № 9:

Харьков – Покотиловка – Бабаи – Харьков

Протяженность: 20 км

Асфальт/грунт: 50/50

Всего подъема (в высоте): 214 м

Всего спуска (в высоте): 183 м

Уровень сложности: легкий

Аттракции:

- Донецкое городище
- Сквородиновская криница

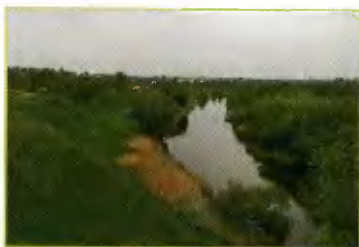
Маршрут начинается на перекрестке ул. Кибальчича и Карачевского шоссе (Новожаново).

Едем на юг по Карачевскому шоссе. Через 1,86 км начнется спуск, слева закончатся жилые дома и будет видна возвышенность. Это — Донецкое городище.

*Донецкое городище — памятник археологии, расположенный на высоком мысу правого берега реки Уды на северо-западной окраине поселка Покотиловка Харьковского района.*

*Наибольшую известность получил как летописный древнерусский город Донец (VIII–XIII вв.), который упоминается в Ипатьевской летописи под 1185 годом, и куда согласно «Слову о полку Игореве» бежал из половецкого плена новгород-северский князь Игорь Святославич.*

Осмотрев достопримечательности, возвращаемся на Карачевское шоссе. Через 250 м после городища сворачиваем налево. В конце улицы делаем поворот вправо на тропинку, идущую вдоль р. Уды [1]. Тропинка узкая, по обе стороны — высокая трава, поэтому следует ехать осторожно. Миновав жилые дома (справа), тропинка выходит на большой луг (река будет слева за огородами). За мостом на Мереханском шоссе тропинка переходит в грунтовую дорогу. Продолжаем по ней движение вдоль реки. Проехав мимо небольшой дамбы, на развилке основная дорога уйдет вправо, мы едем прямо. Через 100 м дорога закончится. Сворачиваем направо на малозаметную тропинку, которая выходит на накатанную грунтовую дорогу, которая идет вдоль реки. Через





320 м на перекрестке сворачиваем направо [2]. Чтобы не пропустить этот поворот, присматривайтесь к левой обочине дороги: перед поворотом слева лежит огромный ствол дерева.

Повернув, едем строго на запад. Дорога вскоре переходит в тропинку, по обе стороны — высокая трава. Будьте осторожны — по пути следования находятся две сточных канавы, которые необходимо преодолеть пешком. Проехав мимо фермы (справа), выезжаем на дорогу из бетонных плит у поселка **Бабаи**. На ней сворачиваем налево. Проехав мимо недостроенного здания, сворачиваем направо, вверх. Продолжаем движение по дороге из бетонных плит. На перекрестке с асфальтированной дорогой сворачиваем налево, затем на первом перекрестке делаем поворот вправо и поднимаемся вверх. Через 1,2 км дорога примкнет к другой. На этом перекрестке сворачиваем вправо. В конце улицы (у леса) сворачиваем направо [3], в лес. Начинается спуск. Дорога повернет левее, после чего, на перекрестке, сворачиваем влево. Проезжаем мимо поляны (направление — юго-западное). Миновав вырубку, закончим спуск, и дорога выведет нас к Черному озеру. Объезжаем это небольшое озеро слева по тропинке, после чего сворачиваем направо. Переезжаем че-

рез 2 небольших мостика и через 300 м окажемся возле Сковородиновской криницы.

*Григорий Саввич Сковорода — выдающийся украинский философ, просветитель и поэт. Много странствовал по Слобожанщине. В Бабах он подолгу гостил у своих друзей и учеников, здесь он создал свои знаменитые «Басни Харьковские», работал над философскими трактатами.*

*По одной из легенд, Г. Сковорода сам раскопал родник, вода из которого течет в Черное озеро. Рядом с источником установлена доска, указывающая, что родник является памятником истории и культуры.*

Вернувшись к озеру, снова проезжаем через мостики и сворачиваем вправо, на тропинку. Тропинка идет мимо большой поляны (справа). Здесь можно сделать привал и отдохнуть.

Слева находится склон леса, движемся у его подножия. Лес заканчивается и дальше тропинка идет вдоль пруда, здесь можно искупаться.

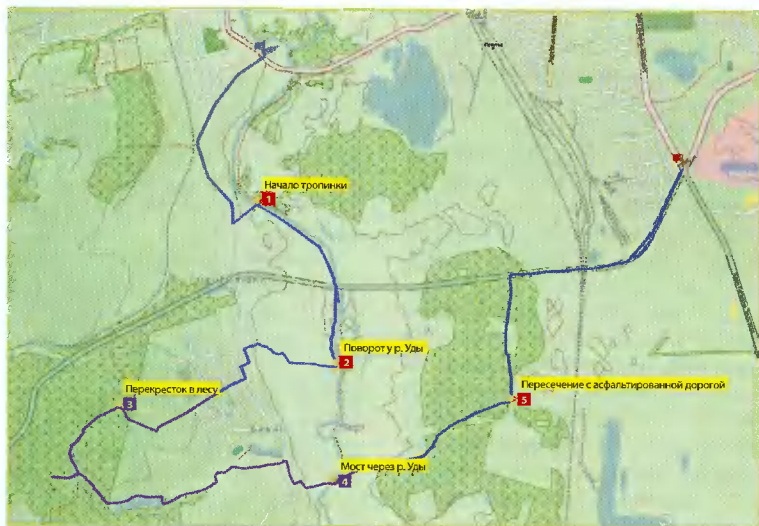
Проехав вдоль пруда, сворачиваем направо на дамбу, в конце которой сворачиваем влево, под трубу, и оказываемся на развилке в низине леса. Сворачиваем налево на узкую тропинку, идущую посреди склона. Петляя, тропинка выходит на

асфальтированную улицу. В конце улицы на перекрестке сворачиваем направо, начинается подъем.

Дорога выводит нас к перекрестку с центральной улицей пгт **Бабаи**. Сворачиваем направо, и, проехав 300 м, делаем поворот влево, вниз. В конце спуска дорога сворачивает направо, а на перекрестке сворачиваем влево к мосту через р. Уды [4]. Переезжаем через мост, сворачиваем налево (направление – северо-восточное) на дорогу, идущую к жилым домам. Таким образом попадаем на въезд Циолковского (м/р-н **Жихорь**). Проезжаем по нему вдоль соснового леса (справа). В кон-

це улицы въезжаем в сосновый лес, на перекрестке берем левее, (строго на северо-восток).

В этом лесу много дорог, но все они выводят на улицы частного сектора, поэтому здесь можно попрактиковаться в ориентировании. Придерживаясь заданного направления, проезжаем мимо карьера и попадаем на пересечение с асфальтированной дорогой [5], возле автобусной остановки. Отсюда по тропинке, идущей по лесу вдоль ул. Шаумяна, попадаем на Симферопольское шоссе. Поворачиваем вправо (на восток) и через 2,5 км окажемся на пересечении с пр. Гагарина.



#### Точки привязки:

1. Начало тропинки ..... 49°55'13.73"С 36°11'51.89"В
2. Поворот у р. Уды..... 49°54'12.18"С 36°12'39.27"В
3. Перекресток в лесу..... 49°53'56.30"С 36°10'30.63"В
4. Мост через р. Уды ..... 49°53'27.47"С 36°12'37.04"В
5. Пересечение с асфальтированной дорогой..... 49°53'58.80"С 36°14'23.19"В

#### Карта маршрута:

<http://www.gpsies.com/map.do?fileId=hhymvwhjwudjxgha>

## Маршрут № 10:

Харьков – Малая Рогань – Тетлега – Пятницкое –  
Печенеги – Новокомсомольское – Аркадевка – Ивановка –  
Новониколаевка – Московка – Купянск – Голубовка – Калиново –  
Двуречная – Новомлыньск – Каменка – Лиман Второй

Протяженность:	156 км
Асфальт/грунт:	30/70
Всего подъема (в высоте):	863 м
Всего спуска (в высоте):	933 м
Уровень сложности:	сложный
Аттракции:	<ul style="list-style-type: none"><li>• Печенежское водохранилище</li><li>• Долина р. Оскол</li><li>• Меловые горы и пещеры</li></ul>

### День первый

Маршрут начинается на пересечении Московского проспекта и Окружной дороги.

С помощью описания маршрута № 8 добираемся до с. **Малая Рогань**. Через 830 м после въезда в село на перекрестке поворачиваем влево (*направление – северное*) на асфальтированную дорогу. Через 1,6 км в конце улицы на Т-образном перекрестке сворачиваем направо. Проезжаем по мосту через р. Роганку, после чего основная дорога делает поворот налево, к ферме. На этом перекрестке едем прямо (*направление – восточное*). Начинается подъем, дорога уходит в поля. Доехав

до развилки, сворачиваем налево (*на северо-восток*), едем вдоль посадки. Через 3,1 км пути доезжаем до поля **[1]**. На этом перекрестке сворачиваем направо (*направление – юго-восточное*) и следующие 2,1 км придерживаемся этого направления.

Миновав несколько перекрестков, окажемся возле балки. В этом месте дорога уходит влево, огибая поле, после чего будет поворот вправо — в балку. Мы движемся именно туда. Сделав петлю вокруг балки, на первой развязке поворачиваем влево, вверх, вдоль посадки. Таким образом мы вновь окажемся на дороге, идущей на юго-восток. Через 2,37 км в конце



спуска на перекрестке поворачиваем влево, вверх.

Через 450 м на первом перекрестке сворачиваем направо (на юго-восток). Эта дорога выходит на перекресток с асфальтированной дорогой, ведущей в с. **Тетлега**. Мы едем прямо, в направлении села.

Въехав в село, около огромного камня берем правее. В конце улицы (на середине спуска) на развилке сворачиваем вправо, на каменистую дорогу. За мостом через р. Тетлега дорога делает зигзаг, поэтому на перекрестке сворачиваем вправо и сразу влево, вверх, на каменистую дорогу. В конце улицы дорога уходит в лес [2] и идет по широкой просеке (направление – восточное).

Через 4,5 км, двигаясь по этой просеке, после крутого спуска попадаем в с. **Пятницкое**. В селе сворачиваем влево, на восток, на дорогу, ведущую к мосту через р. Великая Бабка. Перед мостом, в 300 м справа, находится родник.

Проехав мост, через 700 м оказываемся на перекрестке с асфальтированной дорогой. Сворачиваем налево на каменистую дорогу, а еще через 500 м — направо, к лесу. Также едем по каменистой дороге.

Попад в лес, движемся по просеке, идущей строго на восток. Через 5,15 км после въезда в лес основная дорога уйдет влево, на этом перекрестке [3] сворачиваем направо, в широкую просеку (направление – южное). Дорога местами труднопроезжаемая, поэтому осенью и весной, а также после продолжительных дождей из Пятницкого до Печенег лучше ехать по асфальтированной дороге. Через 5 км после перекрестка дорога выходит к полю, сменив направле-

ние (на юго-восток). Через 800 м грунтовая дорога примкнет к бетонной, по которой мы попадаем в пгт **Печенеги**. Продолжаем ехать по этой же дороге — теперь уже по улице поселка. Дорога выходит к трассе рядом с дамбой Печенежского водохранилища.

*Водохранилище построено для снабжения города Харькова пресной водой на месте небольшого Кочетокского водохранилища. Его сооружение происходило с 1958 по 1962 год. В августе 1962 г. началось наполнение водохранилища.*

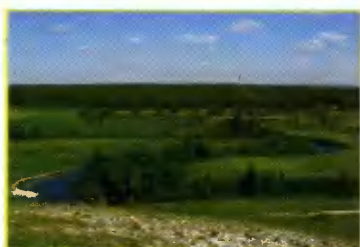
*Протяженность Печенежского водохранилища от плотины в поселке Печенеги до устья реки Старицы — 75 км, ширина — от 300 м до 3 км.*

*Берега водохранилища — прекрасная зона отдыха с разветвленной системой детских оздоровительных лагерей, пансионатов, зон отдыха. Вокруг Печенежского водохранилища существует несколько заповедных зон.*

Проезжаем по дамбе, за которой на развилке сворачиваем направо по указателю «Великий Бурлук». А через 300 м опять поворачиваем вправо, в с. **Новокомсомольское**. Придерживаемся юго-восточного направления.

В конце села асфальтированная дорога сменится на хорошо





накатанную грунтовую дорогу. По этой дороге предстоит ехать 16,4 км до нужного нам перекрестка [4]. Чтобы его не пропустить, в конце этой дистанции смотрим направо — будет видно с. Великие Хутора.

Село заканчивается у дороги, на которую необходимо свернуть. Когда будет видно окончание села, следует быть внимательным, чтобы не пропустить нужный нам перекресток. Кроме этого, дорога, на которую нам предстоит свернуть, — шире остальных и поддерживается в надлежащем состоянии — неровности и вымоины засыпаны песком. Это также важный ориентир. И наконец, на этом перекрестке слева будет виден большой знак бывшего совхоза.

На этом важном перекрестке делаем поворот вправо (*направление — юго-западное*). Через 2,5 км на перекрестке сворачиваем влево. Дорога приведет нас в с. **Аркадевку**. Въезжаем в село, проехав по мосту через р. Великий Бурлук, доезжаем до Т-образного перекрестка и сворачиваем направо (*на юг*). Через 1,5 км попадаем к пруду. Ночуем на его северном берегу в небольшой роще. Здесь можно разбить лагерь, а пополнить запасы еды и питья — в с. **Аркадевка**. Следующий день будет насыщенным, поэтому необходимо хорошо отдохнуть.

### День второй

Проезжаем дамбу, сворачиваем налево, едем вдоль пруда. По этой асфальтированной дороге попадаем в с. **Ивановку**. Проехав часть села, оказываемся на Т-образном перекрестке, где сворачиваем налево на восток по указателю «Новониколаевка». Это следующий пункт нашего путешествия.

В **Новониколаевке**, проехав мимо небольшой рощи (слева), оказываемся в центре села. Здесь на перекрестке сворачиваем направо, на дорогу, ведущую к с. **Староверовка**. Проехав по этой дороге 1,64 км, на перекрестке едем прямо, на восток, а основная дорога уйдет на юг. Через 7 км окажемся на V-образной развилке [5]. Впереди слева будет виден лес. Дорога левее ведет к с. **Ковалевка**. Мы берем правее и через 7,9 км попадаем в с. **Московку**.

Въехав в село, на первом перекрестке сворачиваем направо. Эта дорога приводит к ж/д путям, после чего идет параллельно им. Едем по этой дороге до ж/д переезда, минуем пути и на развилке сворачиваем влево. Вскоре дорога сделает поворот вправо, и начнется подъем. В конце подъема на регулируемом перекрестке, после которого основная дорога уходит влево, мы едем прямо. Начинается спуск.

После спуска переезжаем через небольшой мостик и по асфальти-

рованной дороге едем в направлении с. **Голубовка**. Уже на этой дороге слева будут видны скалы из чистого мела. Не доезжая до Голубовки, миновав мостик из бетонных плит, поворачиваем вправо. В этом месте р. Оскол делает петлю, образуя полуостров. Здесь можно отдохнуть и искупаться.

Далее наш путь пролегает по живописным лугам вдоль реки. Слева от нас будут крутые белесые холмы. Выезжаем с полуострова и сворачиваем направо [6] на грунтовую дорогу, идущую вдоль берега.

В этой местности очень много байбаков (сурков). Заметить этих грызунов несложно — один из их семейства всегда стоит на возвышенности, высматривая опасность. Эти зверьки оставляют после себя норы, причем прямо на дороге, поэтому будьте внимательны, иначе можно лишиться колес.

Придерживаемся дороги, идущей вдоль реки. Через 4,8 км дорога немного отходит от русла реки и приводит в заброшенное с. **Калиново** [7]. Проезжаем мимо брошенных домов и снова возвращаемся на дорогу, идущую вдоль реки.

Через 6,7 км попадаем в пгт **Двуречная** [8]. По этой дороге, теперь уже улице поселка, попадаем в его центр. Затем сворачиваем налево

на центральную улицу — трассу Двуречная – Великий Бурлук.

Проезжаем мост через р. Нижняя Двуречная, после чего через 800 м сворачиваем направо на асфальтированную дорогу, ведущую к селам Фиголевка, **Новомлыньск**, Петро-Ивановка. Через 3,82 км на развилке сворачиваем вправо, а затем через 870 м еще раз вправо, по указателю «Новомлыньск» [9].

По асфальтированной дороге попадаем в село. Здесь раньше добывали мел, и до наших дней сохранились следы добычи в виде ступенчатых склонов. В бывших меловых выработках также находится небольшая пещера.

Выезжаем из села по грунтовой дороге, идущей вдоль реки на север. Далее держимся дороги, идущей вдоль подножия меловых гор (слева), т. к. река начнет петлять (направление – северо-восточное). Через 12 км будет с. **Каменка** [10].

Въехав в село, на первом перекрестке сворачиваем направо, затем на перекрестке с центральной улицей снова направо, к мосту через р. Оскол. Перед мостом (слева) открывается потрясающий вид на меловые скалы. Переехав через мост, окажемся в с. **Лиман Второй**. Проезжаем через село, переезжаем ж/д переезд, едем вдоль путей. Затем пересекаем их и оказываемся на ж/д станции **Тополи**, откуда добираться до Харькова поездом.



## День первый



## День второй



### Точки привязки:

1. Поворот за Малой Роганью .....49°58'12.47"С 36°33'50.75"В
2. Въезд в лес, с. Тетлега .....49°55'47.45"С 36°43'46.88"В
3. Просека, с. Пятницкое .....49°55'47.54"С 36°52'56.47"В
4. Поворот около с. Великие Хутора .....49°48'39.5"С 37°13'46.5"В
5. Поворот к с. Московка .....49°44'5.9"С 37°27'49.4"В
6. Начало дороги вдоль р. Оскол .....49°44'38.20"С 37°37'44.47"В
7. Въезд в с. Калиново .....49°47'9.97"С 37°37'57.71"В
8. Въезд в пгт Двуречная .....49°49'58.35"С 37°40'35.45"В
9. Поворот к с. Новомлынск .....49°53'40.60"С 37°43'2.47"В
10. Въезд в с. Каменка .....49°58'28.22"С 37°49'44.79"В

### Карта маршрута:

<http://www.gpsies.com/map.do?fileId=svgiennpnmoagslo>

## Маршрут № 11:

Харьков – Зеленый Колодезь – Терновая – Введенка – Поды –  
Старая Покровка – Эсхар – Чугуев

Протяженность: 51 км

Асфальт/грунт: 35/65

Всего подъема (в высоте): 313 м

Всего спуска (в высоте): 398 м

Уровень сложности: средний

- Аттракции:
- Бывшая ракетная база С-200
  - Пойменный лес
  - Плотины на р. Северский Донец

Маршрут начинается на ул. Роганской (м/р-н Восточный).

В конце улицы дорога уходит вправо, здесь начинается ул. Железнодорожная. Через 560 м основная дорога повернет налево к ж/д переезду. За переездом сворачиваем направо (*направление – юго-восточное*). Проезжаем мимо березовой аллеи. Далее дорога идет вдоль большого сада (справа), а слева будет луг. Дорога ведет к предприятию, которое мы объезжаем справа вдоль забора. При этом справа будет все тот же сад.

Начинается спуск, который заканчивается на берегу пруда. Объезжаем его по левой стороне мимо небольшого карьера. Через 250 м за прудом дорога повернет вправо, в балку [1].



Проехав балку, придерживаемся дороги южного направления, которая идет посреди огромного луга. Далее дорога огибает небольшое болото и меняет направление на юго-восточное. Забравшись на небольшой подъем возле ЛЭП, снова спускаемся к лугу. Через 1 км возле яра основная дорога повернет вправо (*на юго-запад*), в поля. Начнется подъем. На вершине подъема дорога поворачивает левее, направление изменится на южное, по обе стороны будут поля. Вскоре мы попадаем в с. **Зеленый Колодезь**.

В селе, доехав до посадки, сворачиваем налево, через 250 м — направо, к ж/д переезду. За переездом дорога уходит вправо. Проезжаем мимо ЛЭП, после чего дорога уходит влево, в поля (*на-*



правление – южное). Через 1,65 км дорога выходит к ферме. Перед фермой на перекрестке сворачиваем вправо, а через 200 м — влево. Таким образом мы объедем ферму и снова попадем на дорогу южного направления. По этой дороге попадаем в с. **Терновая**.

Улица, по которой мы въехали, выводит на асфальтированную дорогу. Здесь на перекрестке сворачиваем налево (на асфальт). Проехав мост через реку Роганку, на первом перекрестке поворачиваем правее (*строго на восток*), на дорогу, уходящую в сосновый лес [2].

Дорога пойдет по сосновому лесу (*направление – восточное*). Через 3 км дорога выходит на опушку леса рядом с поселком **Введенка**. Сворачиваем направо (*направление – южное*), движемся по улице (теплицы должны быть справа от нас). Через 400 м на Т-образном перекрестке сворачиваем налево. Эта грунтовая дорога вскоре переходит в асфальтированную. Это — центральная улица поселка. Проезжаем по ней через весь населенный пункт. В конце поселка дорога вновь станет грунтовой. Переезжаем мост через реку и через 800 м оказываемся в с. **Поды**.

В селе основная дорога повернет влево, а затем вправо, а через 1 км выходит к заводу. На этом Т-образном перекрестке сворачи-

ваем вправо, на асфальтированную дорогу, а через 300 м — влево. Далее едем, не сворачивая с асфальтированной дороги, до с. **Старая Покровка**.

Въехав в село, на V-образной развилке берем левее (*направление – южное*). Эта дорога заканчивается у края села, на перекрестке с дорогой из бетонных плит. На этом Т-образном перекрестке сворачиваем влево, вверх, на дорогу из бетонных плит. Дорога ведет к лесу. Через 1,3 км после въезда в лес на перекрестке едем прямо (*на юг*). Этот перекресток следует запомнить — на обратном пути мы будем проезжать его после осмотра заброшенной ракетной базы [3]. Через 600 м все та же бетонная дорога свернет направо (*на запад*) и приведет нас к заброшенной ракетной базе.

*ЗРК С-200 — зенитно-ракетный комплекс дальнего радиуса действия. Предназначался для обороны больших площадей от бомбардировщиков и других стратегических летательных аппаратов. Каждый дивизион С-200 имел 6 пусковых установок, а также радиолокатор подсвета цели.*

*Оригинальная версия была разработана в 1964 году, на вооружении — с 1967 года. Это была целенаправленная хитрость со стороны СССР, маскировавшего разработку комплекса С-200 показами массивных ракет «Даль».*





Осмотрев бывшую базу, возвращаемся к перекрестку, который упоминали выше. На нем поворачиваем вправо, на гравийную дорогу. Дорога приводит в пгт **Эсхар**. Через 380 м после въезда в поселок на втором перекрестке сворачиваем направо. В конце улицы дорога уходит в лес, делает зигзаг и выводит к плотине.

*Главная плотина «ТЭЦ-2 «Эсхар» обеспечивает необходимый уровень воды для работы электроцентрали. Забавно, что вода с ТЭЦ сбрасывается в Северский Донец, и соответственно, там тепло, как в бассейне.*

*Кстати, еще в 1927 г. здесь была открыта первая электрическая станция на Харьковщине (сокращенно — Эсхар), что и дало столь оригинальное название населенному пункту.*

Проезжаем по плотине. За ней начинается красивое творение природы — пойменный лес.

Здесь можно увидеть вековые дубы, бобровые норы, звериные тропы и птичьи гнезда. Это очень красивое место, которое по достоинству оценят любители природы и туризма. Множество озер и болот создают отличные условия для отдыха перелетных птиц.

В этой местности много различных тропинок, мостиков, бродов. Практически все они в итоге вы-

водят на широкие дороги, а затем в села и поселки.

После плотины сворачиваем направо, на тропинку, идущую параллельно реке. За плотиной находится прекрасный пляж, где можно искупаться и отдохнуть.

Через 1 км сворачиваем налево, на одну из тропинок (*направление — юго-восточное*). Тропинки ведут к Белому озеру. Озеро объезжаем справа по его юго-западному краю. Объехав озеро, попадаем на грунтовую дорогу [4].

Проезжаем через островок леса и выезжаем на поляну. Далее дорога проходит мимо домика лесника, после чего на нескольких развилках придерживаемся южного направления (с небольшим отклонением на восток). Через 300 м после домика лесника дорога выходит на вырубку и сворачивает влево, ее направление меняется на юго-восточное.

Проехав вырубку и посадку молодняка, на перекрестке перед другой посадкой молодняка [5] сворачиваем влево, на просеку. По этой дороге северо-восточного направления едем следующих 2 км. Проезжаем мимо вырубки, доезжаем до пересечения с очень широкой просекой (30 м). Здесь на V-образной развилке берем левее, на север. Дорога идет по смешанному лесу, на протяжении 1 км на развилках придержива-

## По Харьковской области на велосипеде

емя северо-восточного направления. На перекрестке с широкой просекой сворачиваем направо, выезжаем на нее. Через 2,8 км на перекрестке с просекой [6] поворачиваем влево, на другую просеку (направление – северное), а еще через 450 м, на развилке, вправо — на накатанную дорогу, ведущую к базе отдыха.

По этой дороге проезжаем мимо базы отдыха «Фигуровка». Затем дорога выходит к реке. Проезжаем по деревянному мосту. За мостом едем по основной дороге, на северо-восток. Через 1,5 км на развилке едем прямо (*направление – северное*). По этой дороге мы сможем выехать к ж/д станции **Чугуев.**



### Точки привязки:

- |                                      |                             |
|--------------------------------------|-----------------------------|
| 1. Дорога через луг .....            | 49°52'37.1"С 36°26'41.54"В  |
| 2. Въезд в лес, с. Терновая .....    | 49°49'10.0"С 36°26'54.73"В  |
| 3. Перекресток к пгт Эшхар .....     | 49°47'33.9"С 36°32'46.04"В  |
| 4. Дорога около о. Белое .....       | 49°46'16.05"С 36°34'21.61"В |
| 5. Перекресток возле молодняка ..... | 49°45'46.54"С 36°35'7.79"В  |
| 6. Поворот к мосту .....             | 49°47'30.35"С 36°38'59.50"В |

### Карта маршрута:

<http://www.gpsies.com/map.do?fileId=nkshafydz yawd hpf>

## Маршрут № 12:

Первомайское – Джгун – Беспаловка – Комсомольское –  
Большевик – Ефремовка – Семеновка – Чапаево – Антоновка –  
Шляховое – Казачьи Майданы – Власовка – Староверовка –  
Палатки

Протяженность: 105 км

Асфальт/грунт: 85/15

Всего подъема (в высоте): 452 м

Всего спуска (в высоте): 446 м

Уровень сложности: средний

Аттракции:

- Спасов Скит
- Соленое озеро
- Газоносная земля

Маршрут начинается на ж/д платформе **Спасов Скит** (с. Первомайское Змиевского района). Путешествие можно превратить в двухдневный поход, совместив его с маршрутом № 14 (его финиш является стартом данного), или с маршрутом № 3, добравшись до с. Первомайское по автодороге Змиев – Тарановка. В этих двух случаях лучше сделать ночевку возле пруда южнее с. Джгун. Также можно сократить маршрут на 30 км, если начать его на ж/д станции Тройчатое (с. Комсомольское), через которую проходит маршрут.

В северной части платформы **Спасов Скит** находится ж/д пере-

езд, переезжаем его в восточном направлении. Сразу за переездом дорога повернет влево, а затем — вправо. Через 630 м на перекрестке сворачиваем влево (проехав мимо зернохранилищ). Это пустынное шоссе ведет к с. Джгун.

На перекрестке возле въезда в село сворачиваем налево **[1]**, на асфальтированную дорогу. Проезжаем мимо пруда (именно его мы имели в виду, когда упоминали о возможности ночевки). В течение следующих 10 км едем по единственной асфальтированной дороге. Автомобильное движение практически отсутствует, а сама дорога проходит вдоль живописных лугов, оврагов и полей.



Дорога приводит к с. **Беспаловка**, на трассу Т2107 Погорелое – Лозовая. На перекрестке сворачиваем направо на трассу. Едем по ней в южном направлении до с. **Комсомольское**. В селе, проехав через ж/д переезд, на первом перекрестке за ним сворачиваем вправо [2], на асфальтированную дорогу. По ней попадаем в с. **Большевик**. В селе перед фермой основная дорога уходит вправо, а затем влево. Огибая ферму, придерживаемся этой дороги.

Далее дорога спускается в балку, после чего начинается подъем. На первом перекрестке после начала подъема [3] сворачиваем налево на асфальтированную дорогу, идущую вдоль посадки. Вскоре дорога повернет вправо, после чего приводит в с. **Ефремовку**. В селе, доехав до асфальтированной дороги, на Т-образном перекрестке сворачиваем направо, а затем налево, по основной асфальтированной дороге. Здесь заканчивается с. **Ефремовка** и начинается с. **Семеновка**. В конце этого села дорога снова делает поворот вправо, а затем влево.

Следующие 15 км едем по этой асфальтированной дороге, ведущей в пгт **Чапаево** (направление – юго-западное). В поселке, проехав мимо пруда, на развилке (возле металлического аиста) дорога делает зигзаг — вправо-влево, в конечном итоге приобретая строго

юго-западное направление. Дорога ведет к выезду из поселка. Через 2 км после окончания поселка, на развилке основная дорога уходит влево (на юг). В этом направлении движемся и мы. Эту развилку вблизи с. **Шляховое** необходимо запомнить — через нее мы будем проезжать и на обратном пути.

После продолжительного спуска очень важно не пропустить поворот к с. **Антоновка**. Итак, в конце спуска, проехав через балку, перед началом посадки (по основной трассе) на перекрестке [4] сворачиваем вправо, на разбитую асфальтированную дорогу. Через 660 м после перекрестка сворачиваем влево, на грунтовку, а еще через 340 м берем правее, к огромной воронке, заполненной водой. Это и есть цель нашего путешествия — соленое озеро. Эти земли богаты полезными ископаемыми. Здесь очень много газодобывающих вышек, и одно из названий этой местности — «газоносная земля».

*История происхождения этого озера связана с поисками месторождений природного газа и нефти на территории Харьковской области, которые проводились в середине 1960-х годов. Существовала гипотеза, что под солеными куполами, которые залегали на большой глубине, может скапливаться природный газ и нефть.*





После исследования территории и сейсморазведки в селе Антоновка Кегичевского района приступили к установке буровой вышки.

Но специалисты не ожидали, что давление газа будет аномально высоким — 300 атм. Это и стало причиной выхода из скважины 20-метрового фонтана газа. Люди, которые были в это время на вышке, не пострадали, жителей села пришлось эвакуировать.

Вскоре удалось заглушить фонтан газа, вылетавшего из скважины. Но через два дня стихия опять дала о себе знать: земля под вышкой вздрогнула, вновь пробился наружу фонтан газа, вокруг фонтана начала проваливаться земля. Буровая вышка ушла под землю в образовавшийся кратер диаметром 60 м, который начал заполняться водой. Вода проходила через залежи соли и поэтому стала очень соленой.

Вода в озере действительно очень соленая, поэтому здесь можно не просто искупаться, но расслабиться и подрейфовать по водной глади.

Отдохнув, возвращаемся на развилку [5], о которой упоминали ранее.

На развилке едем прямо (направление — северное), так как основная дорога сворачивает на-

право. Асфальтированная дорога идет в с. **Шляховое**. Проезжаем через село, основная дорога сменяет направление на северо-западное. Дорога приводит в с. **Казачьи Майданы**, где затем делает зигзаг (вправо-влево), после чего снова обретает северо-западное направление. Через 7,5 км после села дорога заканчивается на Т-образном перекрестке. Здесь сворачиваем направо, в сторону с. **Власовка**.

На первом перекрестке после въезда в село сворачиваем налево, к лесу. Дорога ведет в с. **Шевченково**. Проехав по мосту [6] через р. Берестовая, на первом перекрестке сворачиваем направо (на восток). Через 2 км за рощей сворачиваем налево [7], вверх, выходим на дорогу, ведущую в поля. Далее движемся по той же дороге вдоль посадки (направление — северо-западное). Через 10 км дорога приводит к с. **Староверовка**. Въехав в село, по дороге доезжаем до пересечения с асфальтированной дорогой. Сворачиваем налево, выезжаем на асфальтированную дорогу. По этой дороге едем до Т-образного перекрестка, у которого дорога и заканчивается. Сворачиваем налево, к с. **Палатки**. В центре села поворачиваем вправо, и через 300 м доезжаем до ж/д платформы **Палатки**.



## Точки привязки:

1. Поворот возле с. Джгун ..... 49°40'18.29"С 36° 6'10.24"В
2. Поворот в с. Комсомольском ..... 49°28'57.46"С 36° 8'15.52"В
3. Поворот за с. Большевик ..... 49°29'10.95"С 36° 4'28.92"В
4. Поворот в с. Антоновка ..... 49°19'17.60"С 35°49'36.68"В
5. Развилка к с. Шляхове ..... 49°21'6.06"С 35°50'19.47"В
6. Мост, с. Власовка ..... 49°27'44.67"С 35°45'38.00"В
7. Начало грунтовки к с. Староверовка ..... 49°27'58.36"С 35°47'12.31"В

## Карта маршрута:

<http://www.gpsies.com/map.do?fileId=hcopttjdzrbmost>

## Собираемся в поход

Проверьте состав медицинской аптечки, где обязательно должны быть средства для оказания экстренной помощи:

- при ушибах и ссадинах (йод, перекись водорода, бинт, вата, пластырь);
- средства от боли и простуды;
- средства от желудочно-кишечных расстройств;
- средства для обеззараживания воды.

## Маршрут № 13:

Изюм – Червоный Оскол – Рубцы – Лозовое – Боровая –  
Новоплатоновка – Сеньково – Петровка – Купянск-Узловой –  
Купянск – Староверовка

**Протяженность:** 135 км

**Асфальт/грунт:** 90/10

**Всего подъема (в высоте):** 766 м

**Всего спуска (в высоте):** 707 м

**Уровень сложности:** средний

- Аттракции:**
- Гора Кремянец
  - Свято-Преображенский собор
  - Центральный парк г. Изюма
  - Крестовоздвиженская церковь
  - Кириченкова криница
  - Краснооскольское водохранилище
  - Храм в с. Сеньково
  - Рынок в пгт Купянск-Узловой

### День первый

Маршрут начинается в одном из старейших населенных пунктов Слобожанщины — городе **Изюме**, куда из Харькова можно добраться электричкой.

Город лучше осмотреть в следующем порядке: нижний город — новый мост, Николаевская (Крестовоздвиженская) церковь — Преображенский собор, реальное училище — место битвы Владимира Мономаха с половцами, стоянка дружины князя Игоря — гора Кремянец (каменные изваяния скифо-

половецкого периода, Мемориальный комплекс, военная техника периода Второй мировой войны) — улица Соборная (городской парк, женская гимназия) — краеведческий музей — автомагистраль — м/р-н Пески (Свято-Вознесенский кафедральный собор, ул. Песчанская (Кириченкова криница).

Попасть к первой точке маршрута легко. От здания вокзала сворачиваем направо, едем по улице на северо-запад. Через 500 м дорога уходит под мост трассы. Перед мостом на развилке сворачиваем





влево, на дорогу, ведущую к той самой трассе. На перекрестке с трассой сворачиваем налево (на юг). По этой дороге проезжаем по мосту через р. Северский Донец. За рестораном «Изба» на перекрестке сворачиваем направо, на ул. Первомайскую. Через 1 км окажемся возле моста [1].

Осмотрев город, направляемся к перекрестку улиц Комсомольская и Харьковская [2]. Едем по ул. Комсомольской в восточном направлении. Проезжаем ж/д переезд, за ним сворачиваем направо на асфальтированную дорогу, ведущую к с. Капитоловка.

В центре села на развилке у магазина «Рост» сворачиваем налево. По этой дороге выезжаем из села и держим путь в с. **Червоный Оскол**. В селе придерживаемся основной дороги. Проезжаем по мосту через р. Оскол. Через 2,9 км после моста от основной дороги влево будет уходить дорога, ведущая к плотине Краснооскольского водохранилища (отличное место для фото).



*Краснооскольское водохранилище находится в 12 км от Изюма, за с. Червоный Оскол. Именно здесь в 1599 г. был заложен Цареборисов — первый город Слободской Украины и одна из первых крепостей на юге Российского государства.*

*Строительство Краснооскольского водохранилища было завершено в 1957 г. Его объем — около 500 млн. м<sup>3</sup>, площадь зеркала воды — более 320 км<sup>2</sup>. В длину водохранилище тянется на 110 км, ширина его — от 3 до 5 км, глубина — от 3 до 24 м.*

*Это популярное и любимое место отдыха: на его берегах немало прекрасных баз отдыха, туристических комплексов, детских оздоровительных лагерей, оборудованы места для туристов и путешественников.*

Вернувшись обратно на основную дорогу, проезжаем по ней 700 м в восточном направлении и сворачиваем налево, в сосновый лес. По этой дороге попадаем на пляж — самое время для купания и отдыха. Если много времени потрачено в г. Изюме, то в этом месте можно заночевать, углубившись в лес. Кроме того, в этом районе, свернув с асфальтированной дороги на грунтовую вправо, можно доехать до г. Святогорска (Донецкая область), известного своей Лаврой.



Отдохнув, возвращаемся на асфальтированную дорогу. Наш путь лежит к с. **Яцковка** (Донецкая обл.). В селе переезжаем через ж/д переезд и направляемся в с. **Рубцы**. Застройка села — в виде прямоугольника с абсолютно прямыми улицами. У въезда в село сворачиваем направо, едем по крайней улице. В конце улицы на околице поворачиваем влево [3], на север, на асфальтированную дорогу, по которой попадаем в с. **Лозовое**. Проезжаем село по основной дороге (направление — северное).

Выехав из села, снова оказываемся в Харьковской области и дальше держим курс к с. **Пески-Радьковские**. При желании, после въезда в село на третьем перекрестке можно повернуть влево, проехать через железную дорогу, затем по дамбе искусственных прудов доехать до пляжа.

Проезжаем и это село по основной дороге и движемся в сторону с. **Нижнее Соленое**. В селе основная дорога поворачивает влево, а затем вправо, снова обретая северное направление. Через 7 км после села дорога соединится с другой асфальтированной дорогой. Мы практически доехали до пгт **Боровая**.

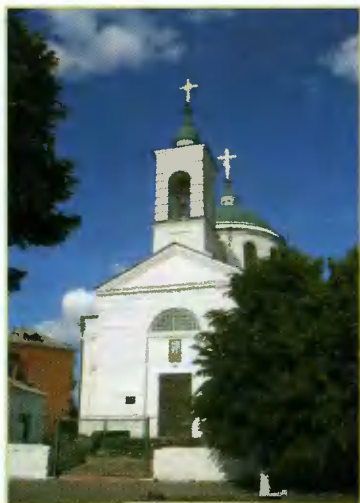
В поселке на большой развилке с клумбой посередине сворачиваем направо, на каштановую аллею. Проезжаем через центр поселка, мост через р. Боровая, после чего

дорога выводит нас на окраину этого населенного пункта. Продолжаем движение по этой же асфальтированной дороге в сторону с. **Новоплатоновка**.

Через 5 км после Боровой сворачиваем налево, по указателю «Новоплатоновка», проезжаем ж/д переезд. Далее основная дорога повернет влево, проезжаем еще 1 км и оказываемся на краю села. Здесь на перекрестке сворачиваем направо и выезжаем на грунтовку, идущую вдоль леса. Через 450 м сворачиваем налево [4], в лес (направление — северо-восточное). Эта дорога через 1,5 км приведет нас на берег водохранилища, где можно удобно расположиться на ночевку. Следующий день также будет насыщенным, поэтому лучше лечь спать пораньше.

### День второй

Возвращаемся к повороту на асфальтированную дорогу у с. **Новоплатоновка**. По трассе снова едем в северном направлении. Проезжаем через села **Богуславка**, **Загрызово**. Далее по дороге следует с. **Кругляковка**. В селе основная дорога (Т2109) сворачивает налево, к мосту через р. Оскол, в сторону с. **Сеньково**. Неподалеку от моста находится яхт-клуб, а за мостом — само село. В Сеньково находится красивый храм — церковь Успения Пресвятой Богородицы, расположенный южнее моста,



недалеко от берега реки. За мостом (через 400 м) основная дорога поворачивает вправо, в сторону г. **Купянска**. Следуем по ней. Проезжаем через села **Пристен** и **Петровка**. От ж/д переезда в с. **Петровка** проезжаем 2,8 км, а в конце этой дистанции, проехав мимо дачного поселка, небольшого участка леса (все будет справа), на перекрестке [5] сворачиваем направо, в поселок.

Начинается крутой спуск, в конце которого — мост через р. Оскол. Проезжаем по мосту, далее едем по дороге вдоль посадки, которая приводит нас в поселок **Купянск-Узловой** (здесь очень дешевый продуктовый рынок).

Въехав в поселок, на перекрестке у кирпичного завода поворачиваем направо, на дорогу, идущую вдоль ж/д путей. За ж/д мостом еще раз поворачиваем направо и выезжаем на центральную площадь поселка, за которой находится рынок.

Затем возвращаемся к кирпичному заводу, по асфальтирован-

ной дороге проезжаем мимо него. Дорога проходит параллельно ж/д путям. Далее едем по основной дороге в направлении г. **Купянска**. Проезжаем ж/д переезд и через 650 м оказываемся на перекрестке со светофором. Поворачиваем влево. Проезжаем мост через р. Оскол и оказываемся в самом центре г. **Купянска**.

Если есть время, маршрут можно продлить, совместив его с маршрутом № 10.

Проехав мимо рынка, оказываемся на перекрестке со светофорным регулированием. Едем прямо, по указателю «Харьков». По трассе доезжаем до поворота в с. **Грушевку** (ориентир — указатель). Проезжаем через село по основной дороге (за прудом она сделает зигзаг: вправо (мимо школы) — влево). Село **Грушевка** плавно переходит в с. **Староверовку**, в котором находится одноименная ж/д станция [6], откуда можно до Харькова доехать электричкой или поездом.



**Точки привязки:**

1. Начало маршрута .....49°11'52.88"С 37°16'33.06"В
2. Перекресток улиц Харьковская  
и Комсомольская.....49°12'49.48"С 37°17'32.62"В
3. Поворот в с. Рубцы .....49°10'16.51"С 37°34'36.23"В
4. Поворот в лес, с. Новоплатоновка .....49°25'49.58"С 37°37'58.77"В
5. Поворот к мосту через р. Оскол.....49°39'55.26"С 37°36'31.05"В
6. Поворот к вокзалу, с. Староверовка.....49°40'47.07"С 37°26'48.53"В

**Карта маршрута:**

<http://www.gpsies.com/map.do?fileId=byledzbcigedciux>

## Маршрут № 14:

Харьков – Олешки – Буды – Мерефа – Нижняя Озеряна –  
Утковка – Борки – Першотравневое

Протяженность: 53 км

Асфальт/грунт: 40/60

Всего подъема (в высоте): 444 м

Всего спуска (в высоте): 369 м

Уровень сложности: средний

- Аттракции:
- Церковь в с. Нижняя Озеряна
  - Город атомщиков
  - Спасов Скит

До пгт **Буды** добираемся по маршруту № 4.

В поселке, проехав через ж/д пути в районе вокзала, выезжаем на асфальтированную дорогу, идущую в сторону с. **Бердяги** (на юг). Проехав мост через р. Мерефа, перед началом жилого массива на перекрестке сворачиваем налево [1], на грунтовую дорогу. Через 50 м на развилке берем левее, еще через 80 м, на такой же развилке — снова левее. Таким образом мы попадаем на дорогу, идущую через луга.

Далее дорога проходит мимо огородов (слева), справа будет луг, а за ним поле. Эта дорога закончится у Т-образного перекрестка. Здесь поворачиваем влево, а через 120 м — вправо. Следующие 2,5 км дорога идет по живописному лугу. В конце этой дистанции мы окажемся на перекрестке: справа будет лес, а слева видна железная дорога. Сворачиваем влево, в сторону железной дороги, а через 80 м — вправо. Таким образом выезжаем на грунтовую дорогу, справа будет лес. Через 600 м (не доезжая до построек) на перекрестке сворачиваем налево. Еще через

360 м основная дорога повернет вправо, мы едем по ней.

По этой дороге попадаем в г. **Мерефу**, где она переходит в городскую улицу, которая идет параллельно ж/д путям (направление — южное). На перекрестке возле электроподстанции [2] сворачиваем направо (строго на юго-запад). Через 420 м сворачиваем налево, как и основная дорога (направление — южное). После того как улица повернет вправо (на запад) на первом перекрестке сворачиваем налево (на юг), к школе №4. По этой улице выезжаем из города. Через 900 м за городом на перекрестке с асфальтированной дорогой сворачиваем направо. Эта дорога ведет к с. **Нижняя Озеряна**, в центре которого находится церковь.



Озерянская икона Божией Матери, явленная в XVII веке, почитается как духовная покровительница Слобожанщины.

В честь чудотворного образа в старину неподалеку от Мерефы была основана Озерянская пустынь (монастырь). По рассказам, именно там в XVII веке была найдена чудотворная икона Озерянской Божией Матери. Нашел ее крестьянин, косивший траву. Коса разрубила икону на две части, но за ночь икона восстановилась и оказалась на том же месте, где ее нашли. На месте обретения иконы была возведена церковь-часовня.

Хранилась икона в Куряжском монастыре и дважды в году харьковчане и жители окрестных сел участвовали в крестном ходу. Первообраз иконы утерян в 1930-е годы, но остались многочисленные списки. Два из них хранятся в храмах Харькова — Благовещенском кафедральном соборе и Свято-Озерянском храме на Холмоной горе.

Осмотрев храм, спускаемся по дороге к пруду, проезжаем по дамбе и сразу за ней сворачиваем влево (на юг). Через 630 м на развилке берем левее. Дорога будет проходить у подножия холмов (слева), а справа будет луг. Эта же дорога приводит нас в **Утковку**. В поселке на развилке (возле кладбища) сворачиваем налево, дорога ведет в центр. На большом перекрестке возле школы сворачиваем направо и сразу налево (на юг), в сторону реки. Через 250 м поселок заканчивается, дорога идет по луку.

Придерживаясь строго южного направления, проезжаем по мосту через р. Мжу [3], далее едем по дороге также на юг, в сторону желез-

ной дороги. Переходим через ж/д пути и оказываемся в поселке **Селекционное**.

На первом перекрестке после въезда в поселок сворачиваем налево (на восток) в сторону другого ж/д переезда (оборудованного). Далее едем по асфальтированной дороге. Проехав мимо многоэтажки, на перекрестке сворачиваем налево, через 250 м — снова налево, к Институту овощеводства. У института сворачиваем направо на широкую аллею. Эта дорога выходит на трассу М18 Харьков — Симферополь. Пересекаем ее, движемся дальше в восточном направлении. За теплицами дорога пойдет вдоль посадки: посадка — слева, а справа — поле. Направление изменится на юго-восточное. За посадкой поворачиваем направо [4] и через 1 км налево. Эта грунтовка выходит к перекрестку с автодорогой Мерефа — Змиев.

Пересекаем трассу и едем дальше по асфальту (направление — юго-западное). Через 4 км после пересечения с трассой, дорога закончится у ж/д путей. Здесь на Т-образном перекрестке поворачиваем влево, на восток, в сторону с. **Борки**. Дорога приводит в центр села.

Проехав центральную площадь, через 230 м сворачиваем направо, затем держимся этой основной дороги, которая, сделав пару поворотов, приведет к ж/д переезду. За переездом сворачиваем налево, на асфальтированную дорогу. Через 1,4 км на перекрестке (слева будет еще один ж/д переезд) сворачиваем направо, на грунтовку. Возле фермы на V-образной развилке сворачиваем направо, на дорогу, ведущую к лесу. Проехав вдоль посадки, сворачиваем



налево, на дорогу, идущую вдоль леса. Дорога огибает лес, через 2 км покажутся недостроенные многоэтажки.

*В 1990-е здесь начали строить город атомщиков, а также планировалось строительство АЭС. Но строительство отменили, в итоге здесь осталось несколько пустых домов, фундаменты, а также бетонные плиты и другие стройматериалы. Это все напоминает о нашем великом прошлом с так и не воплощенными мечтами.*

Осмотрев постройки, возвращаемся на дорогу вдоль леса, едем в обратном направлении.

На первом перекрестке от построек сворачиваем направо [5], в поля. Дорога ведет к пруду. Проезжаем по дамбе пруда, далее дорога сворачивает налево, в посадку, а через 200 м на перекрестке идет направо, вверх. Далее движемся в юго-восточном направлении вдоль посадки. В конце поля сворачиваем налево, дорога пойдет над балкой (справа), а слева будет посадка. По этой дороге попадаем в с. **Першотравневое**. Проехав мимо огородов, пересекаем асфальтированную дорогу и далее едем по узкой улочке, которая выводит на дорогу к часовне. Она находится в северной части села у железной дороги.



*История возникновения Спасова Скита связана с чудесным спасением семьи императора Александра III во время крушения царского поезда, которое произошло 17 октября 1888 года между станциями Тарановка и Борки. В этой крупнейшей в истории российских железных дорог катастрофе погибло много людей, но все члены царской семьи остались живыми и даже практически невредимыми.*

*После крушения поезда тысячи людей совершили паломничество к месту их чудесного спасения. В память об этом событии было принято решение о возведении на месте аварии Святогорского Спасова Скита.*

*20 августа 1889 года состоялась торжественная церемония открытия Скита и освящения храма Христа Спасителя. На территории комплекса также располагались часовня, деревянная монастырская церковь и гостиница. Величественный храм Христа Спасителя был разрушен в годы Второй мировой войны, пришли в упадок и обветшали другие строения.*

*В 2001–2003 гг. часовня была отреставрирована и вновь открыла свои двери для верующих. Была построена гостевая платформа с парадными лестницами в стиле XIX века, а также реконструирована железнодорожная платформа Первомайский, которой вернули прежнее историческое название — Спасов Скит.*



От платформы Спасов Скит до Харькова добираемся электричкой.



**Точки привязки:**

1. Поворот в Будах.....  $49^{\circ}53'10.68''\text{C } 36^{\circ} 0'49.44''\text{B}$
2. Электроподстанция.....  $49^{\circ}49'51.50''\text{C } 36^{\circ} 2'40.51''\text{B}$
3. Мост в Утковке.....  $49^{\circ}47'13.53''\text{C } 36^{\circ} 0'59.87''\text{B}$
4. Поворот к трассе.....  $49^{\circ}46'22.22''\text{C } 36^{\circ} 3'9.15''\text{B}$
5. Поворот к пруду.....  $49^{\circ}41'26.25''\text{C } 36^{\circ} 4'22.39''\text{B}$

**Карта маршрута:**

<http://www.gpsies.com/map.do?fileId=birmcdhxsuvzwmzwd>

**Советуем обратить внимание**

- На привалах и во время отдыха следите за разведением костров, чтобы не допустить пожара.
- Не загрязняйте окружающую среду — утилизируйте мусор в специально отведенных для этого местах.
- Оставляйте после себя убранные места стоянок.

## Маршрут № 15:

Комсомольское – Черкасский Бишкін – Нижний Бишкін –  
Геевка – Червоный Донец – Копанка – Асеевка – Гусаровка –  
Чепель – Залиман – Раковка

Протяженность:	94 км
Асфальт/грунт:	40/60
Всего подъема (в высоте):	579 м
Всего спуска (в высоте):	590 м
Уровень сложности:	сложный
Аттракции:	<ul style="list-style-type: none"><li>• Озеро Лиман</li><li>• Меловой утес</li><li>• Меловой карьер</li></ul>

Маршрут начинается в пгт **Комсомольское**, на одноименной железнодорожной станции.

От платформы направляемся в поселок, по асфальтированной дороге движемся вдоль посадки (*направление – юго-западное*). Поселок представляет собой образцовый населенный пункт времен СССР. Ухоженные дома середины XX века, чистые прямые улицы, аллеи и парки, магазины с сохранившимися советскими названиями.

Въехав в поселок, сворачиваем направо, на ул. Сергея Закоры, затем сворачиваем налево на ул. Ленина. В конце улицы начинается березовая роща, проезжаем через нее. За рощей выезжаем к перекрестку с трассой Т2105. Сворачиваем

вправо и через 200 м — влево (слева по этой дороге должны быть три огромных цистерны). Далее едем к краю Змиевской ГРЭС, к охладительному каналу. Затем проезжаем вдоль канала (*на юг*). По этой дороге попадаем к крупнейшему озеру Харьковщины — озеру Лиман.

*До реконструкции Змиевской ГРЭС в 1958–1962 гг. озеро представляло собой естественный водоем длиной 7,5 км, шириной 2,7 км, глубиной 2 м и общей площадью 16 км².*

*В древние времена русло протекающего рядом Северского Донца передвинулось на несколько кило-*





метров к югу, но воды реки продолжали подпитывать участок старого русла, где на месте старицы и образовалось озеро Лиман.

В целях увеличения мощности ГРЭС до 1,5 млн кВт было принято решение превратить озеро в пруд-охладитель Змиевской ГРЭС — современное формальное название озера. В 1958 году озеро было полностью спущено, его форма изменена, берега укреплены, а в 1962 году заново наполнено водой Северского Донца.

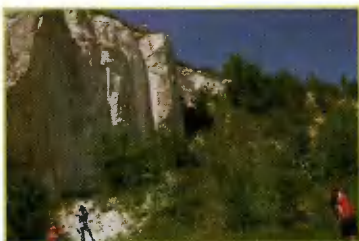
Сворачиваем направо, на улицу, идущую вдоль озера. В конце ее проезжаем через лодочную станцию, сворачиваем налево, на дамбу. За дамбой проезжаем через дачный поселок, за которым оказываемся на перекрестке у края леса. Проезжаем 200 м вдоль леса в западном направлении и сворачиваем налево [1], на дорогу, идущую по широкой просеке (направление — юго-западное). Через 2,3 км в конце леса сворачиваем направо (на запад). Эта дорога приводит нас в с. **Черкасский Бишкин**. Доезжаем до пересечения с асфальтированной дорогой, сворачиваем налево, к мосту через реку Северский Донец. За мостом находится с. **Нижний Бишкин**.

В центре села поворачиваем налево, на асфальтированную дорогу в сторону с. **Геевка**. В конце села дорога еще раз свернет налево.

Проехав мимо леса, сворачиваем налево, на асфальтированную дорогу, идущую вдоль посадки. Дорога приводит нас в центр **Геевки**. Село проезжаем по дороге в восточном направлении.

За селом грунтовая дорога уходит вправо [2] (на юго-восток), в сторону с. **Прогресс**. Грунтовка пройдет через луг, затем свернет налево, вдоль посадки. За посадкой начинается асфальтированная дорога, по ней попадаем к северному краю села. Здесь на перекрестке едем прямо (на юго-восток), пересекая дорогу, идущую в **Червоный Донец**. Проехав через балку, перед постройками сворачиваем налево, на асфальтированную дорогу. Через 2,1 км сворачиваем направо [3], на асфальтированную дорогу в сторону с. **Копанка**. Проезжаем село, за ним попадаем в с. **Червоная Горка**.

Въехав в это село, в конце спуска поворачиваем вправо, а через 260 м — влево, вверх. В конце подъема на перекрестке с асфальтированной дорогой сворачиваем вправо [4]. Далее едем по асфальтированной дороге (направление — юго-восточное). Пересекаем другую асфальтированную дорогу, спускаемся к лесу, проезжаем по его краю, далее дорога уйдет на подъем и повернет вправо. В конце подъема оказываемся на перекрестке с трассой Т2110. Свернув налево, выезжаем на нее. Проехав



3 км по трассе, сворачиваем налево [5], на дорогу, ведущую к карьере (его видно с трассы).

*Размеры карьера превышают размеры многих сел. Он представляет собой огромную террасированную воронку, в которой неспеша копошатся огромные экскаваторы. В глубокой центральной части от стенок террас отковыриваются куски мела, а по краям воронки экскаваторы снимают толстый слой глины, пытаясь добраться до мела.*

*Меловые террасы немного смахивают на трибуны стадиона. Под ними, словно кольца беговой дорожки, видны дороги для самосвалов.*

Меловый карьер действующий, спускаться в него нельзя, но лицезреть всю красоту можно у его края. Карьер охраняется, поэтому не удивляйтесь, если встретите дежурных.

Возвращаемся на трассу и едем дальше в южном направлении.



Проезжаем мимо сел **Асеевка** и **Шевелевка**. Затем попадаем в с. **Гусаровку**.

В селе трасса сворачивает налево, обретая северное направление. Здесь на перекрестке у памятника сворачиваем направо, а через 430 м — налево, на асфальтированную дорогу, которая ведет к с. **Волобуевка**.

В центре села на перекрестке (за мостом) сворачиваем налево, в сторону с. **Чепель**. В Чепеле проезжаем мимо мемориала Славы, по дороге на юг. Проезжаем мост через р. Чепель, затем в конце подъема сворачиваем направо. На выезде из села дорога уходит левее, в сторону мелового утеса [6].

Двигаемся по этой грунтовке, придерживаясь заданного направления. По этой дороге попадаем к подножию мелового утеса. За ним находится пляж. Отдохнув, возвращаемся в **Чепель**, к мемориалу Славы. У мемориала сворачиваем направо (на восток). В конце этой улицы сворачиваем налево.



На следующем перекрестке (через 700 м) сворачиваем направо на асфальтированную дорогу в сторону с. **Ветровка**.

Через 1,3 км, не доезжая до села, на перекрестке [7] сворачиваем налево, на грунтовку, уходящую вверх. Далее едем по ней, начинается затяжной подъем (направле-

ние – северо-восточное). По этой дороге попадаем на асфальтированную дорогу, которая ведет в с. **Залиман**. В центре села на перекрестке едем прямо, к мосту через Северский Донец. За рекой попадаем в с. **Раковка**, к ж/д переезду. Здесь находится ж/д станция **Савинцы**.



**Точки привязки:**

1. Поворот в лес, пгт Комсомольское.....49°33'41.57"С 36°28'33.43"В
2. Поворот в с. Геевка ..... 49°30'21.7"С 36°39'58.19"В
3. Поворот к с. Копанка .....49°30'19.47"С 36°34'21.70"В
4. Поворот в с. Красная Горка .....49°27'47.07"С 36°37'43.65"В
5. Поворот к меловому карьеру..... 49°25'0.83"С 36°40'49.04"В
6. Поворот к меловому утесу ..... 49°18'45.7"С 36°54'44"В
7. Поворот перед с. Ветровка .....49°19'20.44"С 36°56'44.48"В

**Карта маршрута:**

<http://www.gpsies.com/map.do?fileId=cmmrrdibiqopnlqy>

## Маршрут № 16:

Палатки – Староверовка – Дьячковка – Шевченко –  
Кофановка – Медведевка – Парасковия – Семеновка –  
Ефремовка – Задорожное – Первомайский – Алексеевка –  
Правда – Отрадово – Красивое – Ракитное –  
Лозовское – Павловка Вторая – Бакшаровка – Зеленый Гай –  
Дмитровка – Петровское – Завгороднее – Протопоповка –  
Чепель – Залиман – Раковка

Протяженность: 185 км

Асфальт/грунт: 80/20

Всего подъема (в высоте): 907 м

Всего спуска (в высоте): 1009 м

Уровень сложности: сложный

- Аттракции:
- Орловская крепость
  - Крепость св. Парасковии
  - Ефремовская крепость
  - Алексеевская крепость
  - Михайловская крепость
  - Слободская крепость
  - Тамбовская крепость
  - Петровская крепость

### День первый

Маршрут начинается в с. **Палатки** (Нововодолажский р-н) на ж/д станции **Бласовка**.

От платформы движемся к переезду, который находится на северо-востоке от платформы. От переезда едем по основной асфальтированной дороге (*направление – восточное*) по трассе Т2118 в сторону с. **Староверовка**.

За селом **Палатки** трасса сворачивает направо, на юг. Через 700 м после въезда в с. **Староверовку**, до моста через реку, сворачиваем направо на асфальтированную дорогу. Проезжаем до конца улицы, далее дорога уходит налево, пройдет через балку. Затем на большом перекрестке едем прямо (*направление – южное*). Проезжаем по мосту через р. Берестовецкая, далее до-





рога пойдет по улице села (на юго-запад). Выхав из села, через 660 м на перекрестке сворачиваем налево, на асфальтированную дорогу, ведущую к селам **Калиновка, Дьячковка**. Через 7,5 км на перекрестке перед большим лугом сворачиваем налево **[1]**, к с. **Дьячковка**.

Дорога пойдет у подножия склона, он будет слева. По верху склона проходят остатки защитного вала Украинской укрепленной линии. По этой дороге въезжаем в село и проезжаем его до конца (направление – восточное). На краю села сворачиваем налево, на грунтовку, вверх. Дорога пройдет по краю села, затем повернет вправо, и мы окажемся возле Орловской крепости.

Украинская линия была построена в 1731–1742 гг. для обороны южных границ Российского государства и состояла из 16 крепостей, реданного земляного вала и сухого рва, усиленных палисадом, редутами, реданами, блокгаузами, форпостами. Крепости возводились без внутренней планировки. На территории каждой из них размещались пороховой погреб, цейхгауз, казармы, колодец и другие строения. Линия возводилась между Днепром и Северским Донцом по берегам рек Орели, Берестовой, Береки. Ее стратегическое значение было утрачено, когда границы России отодвинулись далеко на юг, вследствие чего линия

в 1784 г. была упразднена. Укрепления линии являются памятниками военно-инженерного искусства первой половины XVIII в. и представляют значительный историко-архитектурный интерес.

До наших дней сохранилось основное количество укреплений Украинской линии, большая часть которых (двенадцать) расположены на территории Харьковской области.

#### ОРЛОВСКАЯ КРЕПОСТЬ

*Одна из крепостей Украинской укрепленной линии. Расположена на правом берегу р. Берестовой.*

*Изначально Орловская крепость называлась Девятая. В 1738 г. переименована по названию Орловского конного полка, размещенного на близлежащей территории.*

*Крепость прямоугольная в плане, четырехбастионная. Площадь крепостного двора более 1 га. Въезд в крепость — с северо-западной стороны. Крепость была окружена сухим рвом, участки которого сохранились до наших дней.*

*С седьмой на линии Параскевской крепостью и девятой — Ивановской соединялась валом и рвом.*

Возвращаемся к выезду из с. **Дьячковка** на основную дорогу. Далее следуем по ней в восточном направлении к с. **Шевченково**. Проезжаем и это село в восточном



направлении. За селом основная дорога повернет вправо, затем влево, после чего на перекрестке [2] основная дорога уходит вправо, к мосту через реку. Мы едем прямо, выезжаем на грунтовку, ведущую к с. **Кофановка** (направление – *восточное*). Дорога снова пойдет у подножия холмов (слева), а справа будет луг, за ним река. Проезжаем мимо с. **Кофановка** (оно будет на другом берегу реки), далее также держимся подножия холмов. Дорога поменяет направление на юго-восточное.

Далее дорога приводит к с. **Медведевка**, к перекрестку с трассой Т2118. Пересекаем трассу, едем дальше по улице села (направление – *северо-восточное*). Улица длинная, незаметно переходит в с. **Парасковия**. В центре села на перекрестке [3] сворачиваем налево, вверх, проезжаем на северо-запад по улице, затем — через рощу, после чего дорога повернет вправо, все время подъем, в конце которого окажемся у крепости Св. Парасковии.



### КРЕПОСТЬ СВ. ПАРАСКОВИИ

Крепость почти квадратная в плане, четырехбастионная, въезд — в юго-восточной части, юго-западная сторона усилена рavelином, направленным в сторону пологого склона и р. Берестовой. При строительстве валы крепости имели высоту более 4 м, сухой ров, окружавший крепость, свыше 2 м (со временем эти размеры уменьшились). Сохранился участок вала крепости, расположенный около с. Мелиховка.

Осмотрев остатки крепости, возвращаемся к центру села, на перекресток. Далее следуем на юго-восток, проезжаем мост через р. Берестовую, затем проезжаем через ферму. Далее дорога уходит в поля, идет рядом с валом укрепленной линии (направление – *юго-восточное*). По этой дороге доезжаем до сел **Семеновка**, **Ефремовка** (они находятся рядом).

На перекрестке с асфальтированной дорогой сворачиваем влево. Затем дорога свернет вправо, по ней мы попадем в с. **Ефремовку**. Проезжаем по асфальтированной дороге (направление – *юго-восточное*) к окраине села. Здесь справа от дороги находится Ефремовская крепость.

### ЕФРЕМОВСКАЯ КРЕПОСТЬ

Расположена у истока р. Орель. Первоначальное название *Троицкая*, переименована в 1738 г. Крепость прямоугольная в плане, четырехбастионная, въезд — в северо-западной куртине. Площадь крепостного двора более 1,5 га, в центре — след колодца. Протяженность крепости по внешней стороне основания вала — более 1040 м. Сохранился вал, которым крепость была соединена с Алексеевской и Параскевской.



Далее едем в том же направлении к с. **Задорожное**. Проезжаем мимо села и оказываемся на пересечении с трассой Т2107. Сворачиваем направо, проезжаем 5 км в направлении к г. **Первомайский**. Чтобы попасть в город, необходимо в конце дистанции свернуть влево, к мосту через ж/д дорогу. За мостом на перекрестке сворачиваем направо, после чего (через 1,1 км) на развилке за церковью сворачиваем налево. По этой дороге выезжаем из города, едем в направлении с. **Алексеевка**. Перед въездом в село справа от дороги будет видна Алексеевская крепость.

#### АЛЕКСЕЕВСКАЯ КРЕПОСТЬ

Расположена на ровной, открытой местности, с восточной стороны — исток р. Береки. Первоначальное название Берецкая, переименована в 1738 г.

Крепость почти квадратная в плане, четырехбастионная. Высота валов — более 5 м. Площадь крепостного двора более 1,5 га. Протяженность крепости по внешней стороне вала — более 1030 м. Крепость была соединена валом с сухим рвом с Михайловской и Ефремовской крепостями. Памятник хорошо сохранился.

Возвращаемся на дорогу и проезжаем через **Алексеевку**.

Через 2,5 км после выезда из села на вершине подъема на пере-

крестке сворачиваем направо, на асфальтированную дорогу, в сторону с. **Правда**. Проезжаем через это село (направление — юго-восточное), далее движемся к с. **Михайловка**.

Не доезжая 1 км до села, перед началом крутого спуска, за кладбищем сворачиваем направо на грунтовку. Она ведет к Михайловской крепости.

#### МИХАЙЛОВСКАЯ КРЕПОСТЬ

Крепость расположена в междуречье Береки и ее притока. Первоначальное название Кисельная, переименована в 1738 г.

Крепость почти квадратная в плане, четырехбастионная. Площадь крепостного двора более 1,2 га. В северной куртине расположен въезд в крепость, южная усилена рavelином, направленным в сторону р. Береки. Протяженность крепостного вала по внешней стороне — более 980 м.

Была соединена со Слободской и Алексеевской крепостями.

От Михайловской крепости направляемся по грунтовке вдоль северо-восточного края крепости. Далее она идет вдоль поля и выходит на асфальт [4]. Сворачиваем направо на асфальтированную дорогу. По этой дороге проезжаем по окраине с. **Отрадово**, затем держим курс в с. **Красивое**. В селе основная дорога делает поворот



влево, здесь на перекрестке едем прямо, к с. **Ракитное**. Если вы путешествуете в весенне-осенний период, то участок до села Бунаково лучше объехать через села Николаевка и Советское.

Выехав из с. **Красивое**, справа будет замечательный родник с купальней.

Заночевать лучше на берегу небольшого пруда у с. **Ракитное** — перед селом сворачиваем направо, проезжаем мимо рощи и оказываемся у пруда.

### День второй

По каменистой дороге (*направление – юго-восточное*) попадаем в с. **Ракитное**. Проезжаем через село по единственной улице. За ней начинается грунтовка до с. **Бунаково**. Дорога идет по лугу, местами заросшая, участок представляет определенную сложность (если вы не уверены в своих силах, лучше воспользоваться вышеуказанной альтернативой).

Доезжаем до с. **Бунаково**, держимся основной дороги (*направление – юго-восточное*). Проезжаем через центр села, затем в том же направлении выезжаем из него. Затем попадаем в с. **Святушино**. Здесь наша дорога заканчивается на Т-образном перекрестке, где сворачиваем налево к с. **Лозовское**. Проезжаем по мосту через р. Берека, на перекрестке сворачи-

ваем налево, затем через 300 м — направо, на каменистую дорогу, которая ведет к Слободской крепости.

### СЛОБОДСКАЯ КРЕПОСТЬ

Расположена на левом берегу р. Береки. Первоначальное название Лозовая, переименована в 1738 г.

Крепость прямоугольная в плане, четырехбастийная. При строительстве валы крепости имели высоту около 6 м. Площадь крепостного двора около 1,4 га, в центре — след колодца.

Сохранился сухой широкий ров, окружавший крепость. Юго-западная куртина усилена рavelином, направленным к реке.

Соединялась с Тамбовской и Михайловской крепостями.

Возвращаемся на основную дорогу, сворачиваем налево к с. **Павловка Вторая** (*направление – юго-восточное*). Въехав в село, на первой развилке сворачиваем направо, затем налево, в сторону сел **Бакшаровка, Зеленый Гай**.

В с. **Зеленый Гай** заканчивается асфальтированная дорога. Проезжаем через село на его юго-восточную околицу. Далее по грунтовке, к полю. У поля на развилке сворачиваем налево [5], проезжаем по краю поля (будет справа), затем сворачиваем налево, вдоль посадки (слева). Через 500 м сворачиваем направо, также вдоль посадки. В конце посадки дорога повернет вправо (*на юго-восток*), начнется спуск. В конце спуска, у холмов, дорога снова повернет вправо [6], снова пойдет спуск. В конце этого спуска, проехав мимо фермы, окажемся в с. **Дмитровка**. Сворачиваем налево на асфальтированную дорогу, затем перед

озером снова сворачиваем налево, на север. По этой улице выезжаем из села (по асфальтированной дороге). Через 1 км после выезда из села сворачиваем направо, на восток, на асфальтированную дорогу в сторону с. **Марьевка**. Через 4,7 км после небольшого подъема слева будет Тамбовская крепость.

#### ТАМБОВСКАЯ КРЕПОСТЬ

Первоначальное название крепости Бузовая (Бусовая). В 1738 г. переименована по названию Тамбовского конного полка.

Крепость прямоугольная в плане, четырехбастионная. Площадь крепостного двора около 1,4 га, в центре — след колодца. Юго-западная и юго-восточная куртины усилены рavelинами, направленными в сторону р. Береки, в северо-восточной — расположен въезд в крепость шириной 10 м. Ширина гребня крепостного вала около 2 м, основания — около 20 м. Протяженность крепости (по гребню вала) около 800 м.

Соединялась с Петровской и Слободской крепостями.

Проезжаем по грунтовке вдоль южного края крепости (направление — восточное) к посадке. Здесь на перекрестке сворачиваем налево [7] (на север), на дорогу вдоль посадки. Следующие 4 км едем по этой грунтовке, до пересечения с асфальтированной дорогой. Здесь,

на перекрестке, сворачиваем направо, в сторону с. **Петровское**. В селе эта дорога выходит к перекрестку с другой асфальтированной дорогой — трассой Т2121. Сворачиваем влево, на север. По этой дороге проезжаем через село. Сразу за селом слева за посадкой находится Петровская крепость.

#### ПЕТРОВСКАЯ КРЕПОСТЬ

Расположена в междуречье Береки и Северского Донца. Петровская (до 1738 г. Донецкая) крепость была первой на восточном фланге линии.

Крепость прямоугольная в плане, четырехбастионная. Площадь крепостного двора более 1,4 га. Протяженность крепости по гребню вала составляет около 880 м. Высота крепостного вала — 3,5 м. В центре крепостного двора — след колодца. В северной куртине расположен въезд в крепость, южная усилена рavelином, направленным к р. Северский Донец.

Крепость соединялась валом и рвом с Тамбовской крепостью (второй на линии).

Возвращаемся на трассу, едем далее в северном направлении до указателя «Протопоповка». Сворачиваем направо к с. **Протопоповка**. В селе на перекрестке за церковью сворачиваем налево, затем, на первом перекрестке (за мостом через реку) — направо. Далее основная дорога повернет влево, после чего вправо и далее соединится [8] с другой дорогой.

Затем дорога выходит из села и идет вдоль р. Северский Донец (будет справа). Следующие 3 км едем по этой грунтовке в северном направлении. Она приводит нас к меловому утесу, рядом есть пляж. Проезжаем мимо утеса [9]



## По Харьковской области на велосипеде

(направление – северо-западное) дорога пойдет у подножия склона (будет слева), затем повернет правее (направление – северное). По этой грунтовке попадаем в с. **Чепель**.

На въезде в село, на первом перекрестке поворачиваем направо,

на следующем — налево, к мосту через р. Чепель. Доезжаем до перекрестка, где расположен мемориал Славы.

От с. **Чепель** до ж/д станции **Савинцы** следуем согласно маршруту № 15.



### Точки привязки:

1. Поворот к с. Дьячковка ..... 49°27'8.09"C 35°39'49.32"B
2. Перекресток за с. Шевченково ..... 49°27'50.95"C 35°45'35.40"B
3. Перекресток в центре с. Парасковия ..... 49°30'45.75"C 35°53'32.33"B
4. Пересечение с асфальтом у с. Красивое ..... 49°18'48.39"C 36°27'8.18"B
5. Поворот за с. Зеленый Гай ..... 49° 9'45.91"C 36°37'10.61"B
6. Поворот дороги у с. Дмитровка ..... 49° 9'24.96"C 36°39'20.48"B
7. Перекресток за Тамбовской крепостью ..... 49° 8'1.70"C 36°44'43.50"B
8. Соединение дорог, с. Протопоповка ..... 49°14'56.20"C 36°55'47.54"B
9. Дорога от мелового утеса ..... 49°16'39.97"C 36°54'56.25"B

### Карта маршрута:

<http://www.gpsies.com/map.do?fileId=jlpghbhujdauiznp>

### На случай поломки

**В снаряжении велосипедиста обязательно должны быть:**

- насос и запасная камера;
- клей и резиновые заплатки;
- набор гаечных ключей и мультключ;
- пассатижи и машинное масло;
- запасные гайки и серьга заднего переключателя;
- комплект запасных спиц, а также тросики тормозов и переключателей.

## Маршрут № 17:

Харьков – Ольховка – Радгоспное – Великая Бабка –  
Молодовая – Старый Салтов – Хотомля – Мартовое –  
Базалиевка – Василенково – Чкаловское – Зализнычное

Протяженность: 107 км

Асфальт/грунт: 50/50

Всего подъема (в высоте): 456 м

Всего спуска (в высоте): 490 м

Уровень сложности: средний

Аттракции: • Печенежское водохранилище

### День первый

Маршрут начинается на пересечении Окружной дороги и Салтовского шоссе.

Сворачиваем на Окружную дорогу (*направление – южное*). Через 3 км на перекрестке сворачиваем налево, по указателю «Зерновое», «Ольховка». Проезжаем через с. **Зерновое**. В **Ольховке** за дамбой пруда сворачиваем влево, в сторону с. **Сороковка**. В центре села на развилке возле памятника сворачиваем направо **[1]**, строго на юго-восток (есть еще поворот направо — на восток). Через 1,5 км асфальтированная дорога сворачивает вправо. Здесь на перекрестке едем прямо, на грунтовку, вдоль посадки. Продолжаем движение по этой дороге (*направление – восточное*).

За посадкой дорога меняет направление на северо-восточное, а затем возле леса пойдет снова в восточном направлении. Проехав мимо леса, также едем прямо, снова начнется посадка. В конце посадки выезжаем на асфальтированную дорогу. Едем по этой дороге. Дорога заканчивается на перекрестке с другой асфальтированной дорогой. Здесь сворачиваем налево, в сторону с. **Великая Бабка**.

Въехав в село, придерживаемся основной асфальтированной дороги, которая приведет нас к мосту через р. Великая Бабка (здесь дорога станет грунтовой). За мостом окажемся на большом перекрестке грунтовых дорог, сворачиваем налево **[2]**, на север. Сразу же дорога делает небольшой зигзаг (влево-





вправо). Выезжаем из села и на его окраине на развилке сворачиваем направо. Проезжаем вдоль леса. Основная дорога уходит влево, мы едем прямо, в сторону луга. Возле луга дорога сворачивает налево, после чего идет по краю леса (слева), а справа будет луг (*направление – северное*).

Проезжаем вдоль леса, затем через небольшую балку и дальше едем по краю поля, после чего попадаем в с. **Молодовая**, к перекрестку с асфальтированной дорогой. Сворачиваем направо на асфальтированную дорогу. В селе есть заброшенная церковь, она будет справа от дороги. Проехав мимо церкви, на развилке сворачиваем налево. Через 150 м на перекрестке основная дорога уйдет вправо. Мы едем прямо [3], на грунтовку (*на север*), к лесу.

Следующие 3,3 км едем по этой дороге — вдоль леса, затем мимо дачного поселка, снова вдоль леса, после чего дорога выведет нас к трассе Т2104. Сворачиваем направо на трассу. По трассе попадаем в пгт **Старый Салтов** (здесь лучше пополнить припасы перед ночевкой). Проезжаем поселок (*направление – восточное*) по основной дороге, попадаем к мосту через Печенежское водохранилище (рассказ о его создании — см. маршрут № 10). Слева за дамбой находится отличный пляж, здесь можно искупаться и отдохнуть.

Возвращаемся к дороге. Далее она делает поворот вправо, после чего мы окажемся на развилке. Сворачиваем направо по указателю «Хотомля». Пустынная дорога идет через лес, ехать одно удовольствие. Через 500 м после окончания леса сворачиваем направо, на асфальтированную дорогу, идущую к базе отдыха им. Соича. После того как дорога повернет вправо, через 100 м сворачиваем налево, на асфальтированную дорогу. Еще через 100 м снова сворачиваем налево, на каменистую дорогу (*направление – южное*) [4]. Через 1,4 км дорога свернет вправо, в просеку [5] (это место необходимо запомнить), а через 60 м — влево. По этой дороге доезжаем до базы отдыха. У входа сворачиваем налево (*на юг*) и через 500 м оказываемся на небольшом пляже на берегу водохранилища. Ночуем здесь.

### День второй

Возвращаемся к тому перекрестку, где каменистая дорога сворачивала в просеку. От перекрестка проезжаем еще 70 м на север по каменистой дороге, после чего сворачиваем направо, на грунтовку (*направление – восточное*). Через 500 м дорога выводит нас к полю. Здесь едем прямо, также на восток. Через 1 км оказываемся на перекрестке с асфальтированной дорогой. Сворачиваем направо в сторону с. **Хотомля**.

Проезжаем через село по основной дороге. В конце села эта дорога делает поворот налево. Через 1,64 км после поворота на перекрестке с другой асфальтированной дорогой сворачиваем направо, в сторону сел **Першотравневое** и **Мартовое**. Проезжаем с. **Першотравневое**, дальше держим путь к с. **Мартовое**.

Дорога будет идти вдоль водохранилища через леса и поля.



на дорогу, ведущую к Артемовской дамбе.

Выезжаем из села, проезжаем через лес и оказываемся на одной из дамб водохранилища. Перед ней (справа) есть пляж. Проезжаем по дамбе, следуем дальше по асфальтированной дороге. Последняя приводит нас к основной дамбе водохранилища. Перед дамбой на развилке сворачиваем налево, на трассу Т2111. Проезжаем по ней всего 300 м, сворачиваем направо, в сторону с. **Новокомсомольское**. Но и по этой дороге проезжаем всего 640 м и снова поворачиваем вправо [6], на асфальтированную дорогу к с. **Базалиевка**.

Проезжаем мост через реку, далее вдоль посадки, затем по лугу. Таким образом попадаем в с. **Базалиевка**. Въехав в село, на втором перекрестке [7] сворачиваем налево, на грунтовую дорогу. По ней выезжаем из села. Далее дорога до с. **Василенково** пойдет по краю живописного луга (направление – юго-восточное), по дороге попадаем на основную улицу села

*Издавна эти земли назывались Печенежским полем.*

*Сегодня это многогранное понятие: кто-то вспомнит название регионального ландшафтного парка (он расположен в этих местах, на северо-восток от сел Артемовка и Мартовое), а кто-то — ставший популярным в последнее время этнический фестиваль, который сегодня перерос в международный и ежегодно проводится в начале сентября.*

*На территории ландшафтного парка создан уникальный центр по разведению редких и исчезающих видов птиц — дрофы, казарки, журавля и др.*

У въезда в с. **Мартовое** сворачиваем направо, на асфальтированную дорогу, идущую к центру села. Далее основная дорога повернет влево (у фермы), после чего на первом перекрестке сворачиваем направо. От этого места на втором перекрестке сворачиваем налево,



## По Харьковской области на велосипеде

(она вскоре перейдет в асфальтированную). По ней выезжаем из села и доезжаем до пересечения с трассой Р07. Сворачиваем направо, на трассу. Доезжаем до ж/д переезда, сворачиваем налево по

указателю «Чкаловское». За переездом сворачиваем направо на дорогу, идущую вдоль посадки (*направление – западное*). По этой дороге попадаем в с. Зализничное к ж/д станции **Граково**.



### Точки привязки:

1. Поворот в с. Сороковка .....50° 0'4.38"С 36°32'33.76"В
2. Поворот в с. Великая Бабка.....49°59'27.54"С 36°45'13.02"В
3. Поворот в с. Молодовая.....50° 2'27.31"С 36°46'25.71"В
4. Поворот к базе отдыха .....50° 3'18.42"С 36°49'40.15"В
5. Перекресток у просеки.....50° 2'34.73"С 36°49'36.17"В
6. Поворот к с. Базалиевка .....49°53'1.82"С 37° 0'36.83"В
7. Поворот к с. Василенково.....49°49'43.45"С 36°59'21.29"В

### Карта маршрута:

<http://www.gpsies.com/map.do?fileId=mneuqnxcbstftzj>

### Собираемся в поход

- Заблаговременно продумайте перечень вещей, включая одежду и обувь, которые будут вам необходимы (не забудьте о документах и деньгах!).
- Учитывайте при этом продолжительность маршрута, климатические и погодные условия, время года.

## Маршрут № 18:

Харьков – Дергачи – Полевая – Головашевка – Малая Рогозянка –  
Кленовое – Богодухов – Городнее – Краснокутск – Мурафа –  
Владимировка – Шаровка – Новый Мерчик – Старый Мерчик –  
Гурино – Ореховое – Березовское – Харьков

Протяженность: 200 км

Асфальт/грунт: 30/70

Всего подъема (в высоте): 1016 м

Всего спуска (в высоте): 1050 м

Уровень сложности: сложный

- Аттракции:
- Поющие террасы
  - Краснокутский дендропарк
  - Архангело-Михайловская церковь
  - Спасская церковь
  - Натальевский парк
  - Шаровский замок
  - Имение Шидловских

### День первый

Маршрут начинается на пересечении ул. Клочковской с Окружной дорогой.

Проезжаем по мосту над Окружной дорогой, едем в сторону г. Дергачи. На центральной площади города основная дорога уходит вправо, мы едем прямо (*на восток*), слева от памятника. Дорога ведет в пгт Полевая.

Через 8 км дорога свернет налево (*на юг*), к поселку. На перекрестке, где к асфальтированной дороге с севера примыкает грун-

товая, сворачиваем направо и выезжаем на эту грунтовку [1]. Через 500 м на перекрестке сворачиваем налево (*на запад*), на дорогу, идущую между посадками. По ней доезжаем до с. Головашевка. В селе, доехав до асфальтированной дороги, сворачиваем налево. Еще через 1 км попадаем в с. Першотравневое.

По этой же дороге проезжаем село. Далее дорога свернет налево, а затем — направо, и мы окажемся у ж/д путей. Переходим через ж/д пути и попадаем на тропинку,



ведущую в сосновый лес (*направление – северо-западное*). В лесу основная тропинка повернет левее, а затем выведет нас к мостику **[2]** через р. Уды. Переходим по мостику и оказываемся в с. **Малая Рогозянка**. Проезжаем мимо жилых домов. Затем дорога пойдет вдоль хвойного леса (*направление – восточное*). В селе есть красивая церковь Успения Пресвятой Богородицы, находится немного севернее от центра села. По дороге вдоль леса попадаем в основную часть села. Держимся центральной улицы, она идет преимущественно в восточном направлении. Выехав из села, проезжаем через небольшую балку и оказываемся в с. **Перемога**.

Въехав в село, придерживаемся этой асфальтированной дороги, пока не окажемся на Т-образном перекрестке. Дорога налево ведет в пгт **Ольшаны**, направо — к ферме. Сворачиваем вправо, и проехав 500 м мимо разрушенных построек, сворачиваем влево **[3]**. Проезжаем мимо фермы (*направление – западное*), затем дорога идет через поле, меняя направление (*на северо-западное*). Минуем посадку. Здесь дорога делает небольшой зигзаг (влево-вправо), и снова идет между полей в северо-западном направлении. Не доезжая до конца спуска, в конце поля (впереди будет виден луг) сворачиваем налево, огибая поле; справа будет редкая посадка. По этой дороге попадаем в с. **Гуриновка**.

Въехав в село, на перекрестке с асфальтированной дорогой едем прямо, в поля. Проезжаем по мосту через реку Рогозянка. Далее едем по грунтовке (*направление – юго-западное*), начинается подъем. Дорога заканчивается у развилки. Здесь сворачиваем налево, на юг. Вскоре дорога поменяет направле-

ние на юго-западное, пойдет вдоль посадки. За посадкой справа начнется лес.

На первом перекрестке в начале леса **[4]** сворачиваем направо, в лес. Выехав из леса, на развилке берем правее, в сторону луга. Начнется спуск, в конце которого мы окажемся у мостика через реку. После мостика на развилке у подъема сворачиваем налево. Проезжаем по балке и через 300 м за ней сворачиваем направо, в поля. У посадки, на перекрестке сворачиваем направо, к лесу. На перекрестке возле леса сворачиваем налево. Эта дорога выводит нас к пересечению с асфальтированной дорогой. Здесь на перекрестке сворачиваем налево (на асфальт) и сразу же направо, также на асфальтированную дорогу, по указателю «Кленовое».

Въехав в **Кленовое**, проезжаем по дамбе между прудов, сразу за ней на перекрестке сворачиваем налево на асфальтированную дорогу в сторону с. **Новоселовка**. Проезжаем село по основной дороге, идущей на северо-запад. За селом проезжаем по дамбе пруда, за которой начинается с. **Москаленки**. За дамбой на перекрестке сворачиваем налево, на мощеную дорогу. Слева будет сосновая роща, а справа — село. По этой дороге (*направление – западное*) попадаем в центр г. **Богодухов**.

Здесь запасаемся продуктами, вскоре предстоит ночевка. Проезжаем центр города по этой же дороге, ведущей на запад, в сторону ж/д вокзала. Затем дорога пойдет вдоль соснового леса, через ж/д переезд, после которого через 1,5 км оказываемся в с. **Павловка**. Проезжаем село по центральной улице. Проехав через сосновый лес, в конце села на перекрестке сворачиваем направо, на асфальтированную

дорогу. Через 1 км можно становиться на ночевку. По обе стороны от нас будет лес, поэтому с местом не будет проблем. Если нет необходимости в дровах и при отсутствии ветра можно остановиться на берегу р. Мерла. Для этого сворачиваем налево, на одну из грунтовых дорог, проезжаем 200 м через лес и далее дорога через луг приведет нас к шлюзу у реки. Восточнее него есть небольшой пляж.

### День второй

По той же асфальтированной дороге (*направление – западное*) доезжаем до перекрестка с другой асфальтированной дорогой, сворачиваем (налево) на нее. Через 1 км окажемся в пгт Гуты.

Сразу после въезда в поселок основная дорога свернет налево. Здесь на перекрестке мы едем прямо **[5]** по улице села (*направление – западное*). По этой дороге проезжаем через Гуты. За поселком дорога уходит в лес, куда направляемся мы. Следующие 9 км придерживаемся этой дороги, она проходит по широкой лесной просеке, параллельно реке Мерла. В конце заданного участка маршрута окажемся на перекрестке с асфальтированной дорогой, в с. **Городнее**.

Сворачиваем направо к центру села. В селе находится одна из достопримечательностей Харьковщины — «поющие террасы». Добрать-

ся туда несложно: от правления совхоза «Глобовский» нужно спуститься к пруду в балке и проехать около километра вправо по дорожке вдоль берега. Там, справа от дороги, заросший зеленью крутой овраг, на дне которого кое-где поблескивает едва приметный ручеек.

*В начале XX века склон оврага, обращенный к солнцу, был укреплен шестью громадными дугообразными кирпичными стенами, так что между ними образовались ровные площадки. Сейчас здесь растут яблони ценных сортов. Стены террас образуют как бы гигантский рефлектор, собирающий днем солнечные лучи. Аккумулированное таким образом тепло согревает сад и ночью. Это создает специфический микроклимат, благоприятный для выращивания редкостных и экзотических растений (прежде здесь произрастали карликовые сорта различных плодовых растений).*

*Свое название «поющие» сооружение получило благодаря акустическому эффекту — дугообразная форма террас значительно усиливает звуки, и тихий разговор у одного края террасы хорошо слышен на ее противоположной стороне на расстоянии 40–60 м. Рассказывают, что сахарозаводчики Харитоненко (а это именно ими был заложен этот сад экзотических плодовых деревьев) приглашали сюда многих известных певцов того времени.*





Выехав от террас на трассу Т1702, сворачиваем направо, на юг. По ней доезжаем до пгт **Краснокутск**, который также богат на достопримечательности, и главная из них — дендропарк. До него можно добраться по многочисленным указателям или свернуть с центральной улицы налево, не доезжая 350 м до Архангело-Михайловской церкви, которая тоже достойна внимания.

*Еще в 1654 г. казаки основали на окраине Красного Кута мужской монастырь, позже получивший имена святых апостолов Петра и Павла. В 1786 г. Петропавловский монастырь был закрыт, а его земли и постройки отошли местному помещику Н.А. Каразину, младший сын которого в 1801 г., выйдя в отставку, поселился в Основинцах.*

*Официальной датой закладки дендропарка считают 1809 год. И.Н. Каразину (а затем его сыну И.И. Каразину) удалось акклиматизировать многие виды деревьев и кустарников, ранее не произрас-*

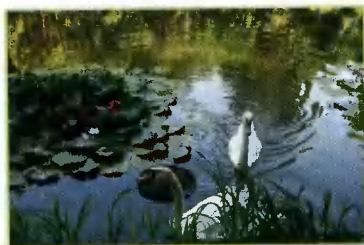
*тавших в Украине, среди них — ели, тополя, клены, платан западный, липа американская и др.*

*В 1960 г. дендропарк был взят под охрану государства, затем преобразован в исследовательскую станцию садоводства.*

*В настоящее время это памятник садово-паркового искусства общегосударственного значения.*

*Его можно осмотреть как самостоятельно, так и в сопровождении научных сотрудников станции. Не оставит равнодушным посещение так называемого «Острова любви», живописных прудов с изящными мостиками, осмотр пещер бывшего казачьего монастыря. На каждом шагу в парке встречаются деревянные скульптуры — персонажи любимых сказок.*

После осмотра дендропарка возвращаемся к церкви, которая находится на центральной улице Краснокутска. От нее проезжаем 370 м на юго-запад и на перекрестке сворачиваем налево, на асфальтированную дорогу, ведущую к с. **Качаловка**. По асфальтированной дороге проезжаем через лес, в конце которого оказываемся у села, на перекрестке с трассой Т2106. Сворачиваем налево, выезжаем на трассу и едем до с. **Мурафа**. В селе, проехав по мосту через реку, на перекрестке с асфальтированной дорогой сворачиваем влево, в сторону с. **Владимировки**,



в котором находится Натальевский парк, еще один памятник садово-паркового искусства XIX века.

В 1884 г. известный сахарозаводчик и меценат Иван Герасимович Харитоненко основал на берегу р. Мерчик усадьбу, назвав ее в честь младшей внучки Натальевкой. Был возведен изящный господский дом, разбит парк с ровными аллеями и живописными лужайками, построены дом эконома, флигели, различные служебные помещения, среди которых особенно выделяется сохранившаяся водонапорная башня.

Автором этих оригинальных построек считают архитектора А.В. Щусева, известного по более поздним работам — Мавзолею В.И. Ленина и Казанскому вокзалу в Москве.

В Натальевском парке можно увидеть еще одну работу этого архитектора — Свято-Преображенский храм (Спасская церковь). Богослужения здесь не проходили — небольшая одноглавая церквушка из песчаника была построена в 1913 г. для хранения уникальной коллекции икон XII–XVIII вв. и древних церковных реликвий. Кстати, во Франции на средиземноморском побережье неподалеку от Ниццы есть церковь, которую считают точной копией этой слобожанской жемчужины.

В создании Спасской церкви принимали участие известные мастера начала XX века: скульпторы А. Матвеев и С. Коненков (его скульптурой «Распятие» можно полюбоваться у южной стены храма). К сожалению, покрыты штукатуркой фрески работы художника А. Савинова, исчезла мозаика и средневековые рельефы.

После проведенных реставрационных работ храм открыт для верующих, здесь планируется создать монашеский скит.



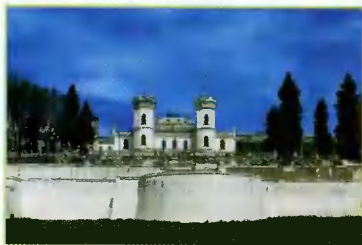
Между селами Владимировка и Мурафа удобно заночевать. Вокруг трассы — лес, можно легко проехать вглубь по одной из грунтовых дорог.

### День третий

Вернувшись в с. **Мурафа**, на перекрестке с трассой Т2106 сворачиваем налево в сторону пгт **Шаровка**. Через 8 км на перекрестке возле указателя «Шаровка» сворачиваем направо, на асфальтированную дорогу, ведущую в лес. Эта дорога приведет нас прямо к замку, который расположен в Шаровском парке.

Общая площадь этого парка почти 40 га. В архитектуре дворцово-парковых ансамблей Харьковщины Шаровка занимает особое место — здесь сохранились традиции усадебной культуры дореволюционной эпохи.

Западноевропейские черты усадебный парк стал приобретать уже в начале XIX в. Тогда же был построен прекрасный дворец



*в псевдоготическом стиле, были заложены террасы с широкими лестницами, пруды.*

*В конце XIX в. владельцем Шаровки стал крупный сахарозаводчик Л. Кениг. Он значительно расширил и благоустроил усадьбу, выстроил ряд сооружений, реконструировал парк. Композиционным центром парка является возведенный на высоком холме двухэтажный замок-дворец, к которому примыкают строгие аллеи. Здесь можно погулять на верхней террасе с ее цветниками и большим фонтаном. Ниже, по склону балки, расположены еще три широкие террасы с парадными лестницами. За прудом, поднявшись вверх по тропинке, можно полюбоваться и помечтать в тени прекрасной липовой аллеи.*

*До 2008 г. здесь находился санаторий, а сейчас идут реставрационные работы.*

Возвращаемся на дорогу, по которой подъехали к замку. Продолжаем движение в южном направлении, в сторону Шаровки. Проезжаем по мосту через реку, далее дорога пойдет через лес, за которым мы попадем в основную часть поселка. На первом перекрестке за лесом, сворачиваем влево, в сторону пруда. Проезжаем по дамбе пруда, далее основная дорога свернет немного вправо, а через 600 м — влево, в поля.

Следующие 5 км едем по этой грунтовой дороге вдоль посадки (направление — юго-восточное). В конце дистанции спускаемся в балку, в которой на перекрестке [6] сворачиваем налево (на северо-восток). Через 1 км попадаем на перекресток с асфальтированной дорогой. Здесь сворачиваем направо, на асфальт. Через 2,5 км асфальтированная дорога повернет

вправо. На перекрестке сворачиваем налево, на грунтовку, которая имеет юго-восточное направление. Проезжаем мимо садов по дороге, которая огибает пруд (слева), затем попадаем в с. **Новый Мерчик**.

Проехав мимо жилых домов, спускаемся к мостику через реку. За мостом снова попадаем на улицу села (направление — восточное). По этой улице проезжаем центр села, эта же асфальтированная дорога ведет к с. **Доброполье**.

В центре этого села на перекрестке [7] сворачиваем налево, на асфальтированную дорогу, к реке. Проезжаем по мосту, через 560 м после которого основная дорога поворачивает вправо, к пгт **Старый Мерчик** — следующему пункту нашего маршрута.

Въезжаем в поселок. Эта же дорога, теперь уже улица, приведет нас в центр населенного пункта, к пруду. У пруда свернув налево, доезжаем до территории усадьбы Шидловских.

*Двухэтажный дворец построен по проекту архитектора П.А. Ярославского в стиле, характерном для эпохи классицизма.*

*Его фасад обращен к парку, северный — к подъездному двору. Слева и справа к дворцу примыкают два двухэтажных флигеля, один из которых когда-то служил библиотекой, другой — домом для гостей. Флигели декорированы скромно, тем самым подчеркивая величие самого дворца.*

*Многие годы сам дворец использовался как учебный корпус ветеринарного техникума, а с 1997 г. пустует. Декор, к сожалению, практически утрачен.*

*За дворцом начинается парк ландшафтного типа, который*



раскинулся на склонах извилистой балки, у подножия которой протекает река Мокрый Мерчик, образуя озеро.

На территории усадьбы действует храм Всех Святых — старейший на Валковщине (1778 г.). В середине 1990-х гг. он был отреставрирован, и глядя на него, хочется надеяться на восстановление всего архитектурного комплекса.

От усадьбы продолжаем путь по улице, ведущей на восток. Доехав до пересечения с трассой, едем прямо, дальше по поселку и доезжаем до его окончания. Здесь на перекрестке за лесом сворачиваем налево, на север, на дорогу, идущую вдоль леса. По этой дороге попадаем в с. **Гурино**.

В селе выезжаем на центральную улицу, ведущую на восток [8]. Через 1,5 км попадаем в с. **Ударное**. В селе дорога упирается в асфальтированную дорогу. На этом Т-образном перекрестке сворачиваем налево. Переезжаем



через ж/д переезд, за которым сворачиваем направо (строго на северо-запад) [9], на накатанную грунтовую дорогу, идущую к с. **Орехово**.

В центре села сворачиваем налево, на север, на грунтовку, ведущую в с. **Вязовое**. После выезда из села основная дорога повернет вправо, после чего (через 400 м) пойдет вдоль пруда. За прудом сворачиваем направо, проезжаем через балку и сворачиваем налево. Через 500 м окажемся в с. **Вязовое**. В селе выезжаем на единственную асфальтированную дорогу [10], ведущую в с. **Березовское**. Через 5 км на развилке сворачиваем направо, и на следующей (через 400 м) также направо, после чего окажемся в с. **Березовское**. По этой дороге доедем до перекрестка с асфальтированной дорогой. Здесь поворачиваем налево и через 2,5 км окажемся на перекрестке с трассой Харьков – Сумы. Сворачиваем направо и, проехав 13 км, окажемся в Харькове.



**Точки привязки:**

1. Поворот у пгт Полевая .....50° 6'26.67"С 36° 0'31.63"В
2. Мост через р. Уды .....50° 6'46.75"С 35°56'31.23"В
3. Поворот у фермы .....50° 7'54.34"С 35°52'28.42"В
4. Поворот возле леса .....50° 7'6.07"С 35°47'29.73"В
5. Грунтовка к с. Городнее .....50° 8'51.76"С 35°21'26.20"В
6. Поворот в балке .....50° 0'0.55"С 35°30'57.41"В
7. Поворот в с. Доброполье .....49°58'8.20"С 35°42'36.20"В
8. Дорога к с. Ударное .....49°59'29.70"С 35°49'10.50"В
9. Поворот к с. Орехово .....49°59'51.45"С 35°50'44.17"В
10. Начало асфальта, с. Вязовое .....50° 0'35.02"С 35°52'53.47"В

**Карта маршрута:**

<http://www.gpsies.com/map.do?fileId=sckltzqfiteqqmuz>

[Заказ гостиницы](#)   [Экскурсии](#)   [Прокат авто](#)   [Фотогалерея](#)   [Советы туристам](#)   [Сувениры](#)



# ПУТЕВОДИТЕЛЬ

## Харьков и Харьковская область



Маршруты по Харькову • Маршруты по области  
 Туристические объекты • Музеи и галереи • Театры и шоу • Гостиницы  
 Рестораны и кафе • Медицинская помощь • Важные телефоны

# www.guide.kharkov.ua



## Маршрут № 19:

Золочев – Лютовка – Александровка – Одноробовка –  
Сотницкий Казачок – Уды – Казачья Лопань

Протяженность: 65 км  
Асфальт/грунт: 70/30  
Всего подъема (в высоте): 3В3 м  
Всего спуска (в высоте): 389 м  
Уровень сложности: средний

Путешествуя по данному маршруту, необходимо иметь при себе паспорт!

- Аттракции:
- Аэродром малой авиации
  - Усадьба Клейнмихелей
  - Церковь Воскресения Господнего

Маршрут начинается на железнодорожной станции **Золочев**, до которой можно добраться электричкой или пассажирским поездом.

От здания вокзала едем прямо, по асфальтированной улице, ведущей на запад. Через 800 м сворачиваем налево, на трассу. Эта дорога ведет к площади Ленина — центральной площади поселка. Здесь сворачиваем вправо. Через 350 м основная дорога повернет левее, к мосту через р. Уды. За мостом слева находится церковь Воскресения Господнего (при желании ее можно осмотреть).

По этой же дороге выезжаем из **Золочева** и направляемся к с. **Лютовка** (направление – запад-

ное). Через 7,8 км после выезда из **Золочева**, проехав мимо сел **Березовка** и **Цаповка**, на перекрестке [1] сворачиваем направо, на асфальтированную дорогу, которая ведет в **Лютовку**. Спустя 1,7 км за перекрестком справа от нас будет частный аэродром малой авиации. Со стороны поля можно полюбоваться небольшими самолетами.

Через 2 км после аэродрома сворачиваем налево, к с. **Лютовка**. В центре села, недалеко от здания сельсовета, находится бывшая усадьба Клейнмихелей.

*В XVIII в. усадьба принадлежала знатной фамилии Хорватов.*

*В 1809 г. имение купила капитанша М.А. Желтухина, которая построила каменный дворец и церковь в стиле классицизма с одним из лучших в губернии иконостасов. Со второй половины XIX в. Лютовка принадлежала графу Н.В. Клейнмихелю — коллекционеру, издателю книги «Старинные усадьбы Харьковской губернии».*





*В настоящее время усадьба находится в полуразрушенном состоянии, частично сохранилась липовая аллея, ведущая к дому. С усадьбы открывается панорама на пруды, расположенные в глубокой балке. Кстати, в одном из них водится редкая на Харьковщине рыба — вьюн.*

Возвращаемся к центру села. Едем по дороге вдоль парка (направление — юго-западное). За машинным парком сворачиваем направо [2], на асфальтированную дорогу, по обе стороны которой растут деревья. По этой дороге доезжаем до с. Александровка.

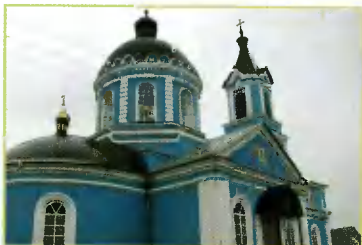
В селе проезжаем по дамбе пруда, идем на небольшой подъем. После подъема будет небольшой спуск, в конце которого основная дорога повернет вправо, а затем влево. По этой дороге попадаем в с. Ивашки.

В селе основная дорога поворачивает направо (на северо-восток), после чего мы оказываемся в с. Перовское. Проезжаем через село. Через 800 м за селом находится

ж/д станция **Одноробовка**. Перед железной дорогой сворачиваем направо, на улицу, в конце которой поворачиваем налево. Затем проезжаем ж/д переезд [3] и снова сворачиваем налево, на первом перекрестке — направо. Эта дорога ведет в с. Басово. Проезжаем через село. Основная дорога повернет влево, по ней мы попадаем в с. **Сотницкий Казачок**.

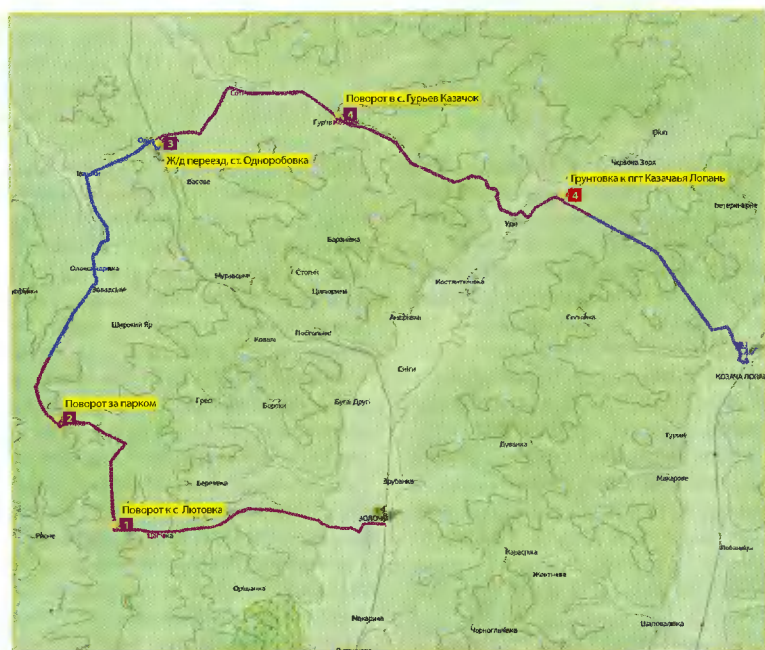
Через село проходит государственная граница Украины с Российской Федерацией, поэтому не рекомендуется съезжать с основной дороги. В конце села дорога сворачивает направо и ведет в с. **Гурьев Казачок**. Въехав в село, основная дорога уйдет направо, а мы едем прямо [4] по улице, мимо двухэтажных домов. Далее на развилке берем левее, в посадку.

Дорога выводит нас из села, обретает юго-восточное направление. По ней через 4,5 км мы окажемся у с. Уды. На перекрестке у въезда в село сворачиваем налево, проезжаем мимо промышленных построек, придерживаемся этой улицы.



Далее проезжаем по мосту через р. Уды, за которым на развилке берем левее. Доехав до асфальтированной дороги, сворачиваем налево, затем, на первом перекрестке — направо. Через 410 м после последнего перекрестка сворачиваем налево. Через 1,44 км у края села на развилке сворачиваем направо (на юго-восток). Через 220 м на развилке основная дорога уйдет влево, мы сворачиваем направо [5], также на юго-восток.

В течение следующих 8 км едем по этой грунтовке (направление — юго-восточное). В конце дистанции оказываемся на окраине пгт **Казачья Лопань**. Перед въездом в поселок сворачиваем налево (справа будут жилые дома, слева — поле). Эта дорога ведет к перекрестку с асфальтированной дорогой. Здесь сворачиваем направо, на асфальтированную дорогу, где сворачиваем направо. Через 3 км эта дорога приведет нас к ж/д станции **Казачья Лопань**.



### Точки привязки:

1. Поворот к с. Лютовка .....  $50^{\circ}16'30.79''\text{C } 35^{\circ}50'11.37''\text{B}$
2. Поворот за парком.....  $50^{\circ}18'49.59''\text{C } 35^{\circ}48'16.47''\text{B}$
3. Ж/д переезд, ст. Одноробовка.....  $50^{\circ}24'44.97''\text{C } 35^{\circ}51'44.22''\text{B}$
4. Поворот в с. Гурьев Казачок.....  $50^{\circ}25'20.55''\text{C } 35^{\circ}57'49.23''\text{B}$
5. Грунтовка к пгт Казачья Лопань.....  $50^{\circ}23'36.08''\text{C } 36^{\circ}5'25.12''\text{B}$

### Карта маршрута:

<http://www.gpsies.com/map.do?fileId=mjnjrdweiycdzfb>

## Маршрут № 20:

Люботин – Байрак – Кут – Одринка – Бахметовка – Павловка –  
Старая Водолага – Федоровка – Черемушная – Шаровка – Шлях

Протяженность: 63 км

Асфальт/грунт: 30/70

Всего подъема (в высоте): 409 м

Всего спуска (в высоте): 390 м

Уровень сложности: средний

- Аттракции:
- Мототрек
  - Яблоневые сады
  - Фазанья ферма
  - Остров на р. Мжа

Маршрут начинается на железнодорожной станции **Люботин**. Добраться до Люботина можно электричкой либо по маршруту № 21.

От здания вокзала сворачиваем направо на асфальтированную дорогу, идущую вдоль ж/д путей (*направление – западное*). Через 760 м на перекрестке основная дорога сворачивает налево. Сразу за поворотом, на развилке берем левее, на дорогу, ведущую к с. **Байрак**. Проезжаем по дамбе пруда. В этом районе находится мототрек. За прудом на перекрестке **[1]** сворачиваем налево, проезжаем вдоль забора кирпичного завода и попадаем прямо на трассу. На трассе можно просто прокатиться или устроить небольшую гонку.

Возвращаемся на основную дорогу. Едем дальше по ней (*направление – юго-западное*) в сторону с. **Байрак**.

По обе стороны дороги будут яблоневые сады, в конце августа плоды созревают — самое лучшее время для этого маршрута. Село Байрак встречает нас разрушенными постройками, и создается впечатление, что жизнь здесь остановилась — покинутые дома, заросшие дороги. В селе основная дорога поворачивает вправо, и пройдя мимо заброшенного ангара, упирается в сад. Здесь на перекрестке сворачиваем налево, на дорогу, идущую вдоль сада. Через 600 м после перекрестка сворачиваем налево **[2]**, в лес.





В лесу едем по широкой просеке, которая выходит на большую поляну, где установлена буровая вышка. Проезжаем мимо нее и дальше едем по дороге на юг. Через 1 км попадаем на окраину с. Кут. Здесь наша дорога примкнет к дороге, идущей из села. По этой дороге через 2 км попадаем в с. Одринку.

В селе основная дорога повернет направо, к дамбе между двумя прудами. За дамбой сворачиваем налево, на асфальтированную дорогу. Следующие 5 км не сворачиваем с асфальта. Пустынная дорога идет через сосновый лес, выехав из которого, окажемся в с. Бахметовка. В северной части села находится фазанья ферма, предварительно договорившись с руководством (по телефону), можно заказать по ней экскурсию. Въехав в село, на втором перекрестке (через 250 м после леса) сворачиваем налево [3] на грунтовку (направление – восточное). По этой дороге выезжаем из села. Далее она пойдет по краю леса (слева), а справа будут живо-



писные луга, раскинувшиеся по берегам р. Мжи. Затем дорога уйдет в лес. Следующие 3,5 км придерживаемся основной накатанной дороги (направление – восточное). В конце этой дистанции выезжаем к мосту через автомагистраль. Здесь необходимо спуститься к автомагистрали. Оказавшись на автомагистрали, едем в юго-западном направлении, в сторону с. Павловка. Проехав мост через реку, справа увидим село. Через 450 м за мостом справа за ограждением есть грунтовка, идущая к селу. Через 100 м по этой грунтовке оказываемся в с. Павловка, доезжаем до пересечения с асфальтированной дорогой. Сворачиваем налево на дорогу.

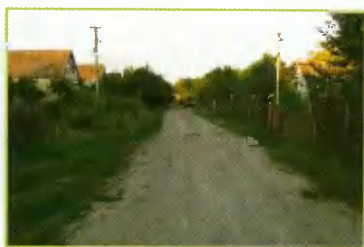
Асфальтированная дорога идет параллельно автомагистрали. Едем по ней до перекрестка, где асфальтированная дорога уходит под мост автомагистрали [4]. Сворачиваем налево, под мост. За мостом — снова налево, и снова едем по асфальтированной дороге параллельно автомагистрали. Через 250 м асфальт закончится, начнется грунтовая дорога, которая через 120 м сворачивает направо, в лес. Эта грунтовка (направление – восточное) через 1 км приводит нас к детскому оздоровительному лагерю. Объезжаем его слева, проезжаем через большой проем в заборе и оказываемся на берегу р. Мжи.



Прямо перед нами будет виден большой остров, созданный искусственно специально для детского оздоровительного лагеря. На острове есть пляж. В этих местах на реке растет много белых и желтых лилий. Это живописное место удобно для отдыха.

Отдохнув, возвращаемся в с. **Павловка** по той же дороге. В селе едем по единственной асфальтированной дороге (*на запад*). Эта дорога заканчивается на перекрестке с дорогой, идущей в с. **Старая Водолага**.

Здесь сворачиваем налево и через 200 м оказываемся в **Старой Водолаге**. По этой дороге проезжаем через село, в конце которого дорога делает поворот влево, после чего через 800 м примыкает к другой асфальтированной дороге. Здесь на перекрестке сворачиваем направо, в сторону с. **Федоровка**. В конце села, проехав по мосту через р. Мжа, на первой развилке сворачиваем направо, на грунтовую дорогу. Еще через 300 м сворачиваем налево, вверх, к ферме. За фермой едем по дороге вдоль леса. Проехав мимо леса, в полях дорога сворачивает направо. Через 600 м на перекрестке снова сворачиваем направо, а затем — налево [5] (по основной дороге). Далее дорога пройдет через поле, после чего выводит нас к лесу. Здесь сливаются в одну две дороги: та, по которой мы ехали, и дорога, идущая вдоль леса (она бу-



дет справа). Через 200 м после этого слияния сворачиваем направо, в просеку (*на север*). Через 700 м дорога выходит из леса, впереди будет виднеться с. **Черемушная**.

Въехав в село, на первом перекрестке сворачиваем налево. Дорога приводит нас к центру села. Здесь сворачиваем налево, на асфальтированную дорогу, по ней выезжаем из села (*направление – северо-западное*). На окраине села перед посадкой асфальтированная дорога повернет влево, на перекрестке [6] берем правее, на север, на дорогу, идущую вдоль ангаров. За ангарами возле посадки дорога повернет правее (*направление – северо-восточное*). По этой дороге, доехав до посадки, сворачиваем направо, а затем на следующем перекрестке — налево. По этой дороге попадаем в с. **Золочевское**.

В селе сворачиваем налево, проезжаем по небольшой роще, после которой делаем поворот вправо, на дорогу, идущую к с. **Шаровка**. На втором перекрестке после въезда в село сворачиваем налево, на асфальтированную дорогу. Пересекаем трассу Харьков – Киев и попадаем в с. **Шлях**.

В селе на первом перекрестке с асфальтированной дорогой сворачиваем направо, проезжаем под железнодорожным мостом, за ним сворачиваем налево и через 500 м оказываемся на ж/д станции **Огульцы**.

1.	Поворот к мототрассе .....	49°55'36.67"С	35°54'12.06"В
2.	Поворот к буровой .....	49°53'24.15"С	35°52'45.49"В
3.	Поворот в с. Бахметовка.....	49°47'46.50"С	35°50'38.24"В
4.	Мост автомагистрали.....	49°46'46.76"С	35°54'11.68"В
5.	Поворот к с. Черемушная .....	49°49'24.32"С	35°45'15.25"В
6.	Поворот к с. Золочевское.....	49°52'12.04"С	35°45'1.33"В

<http://www.gpsies.com/map.do?fileId=vtjlhqubsfrcxutj>

## Маршрут № 21:

Харьков – Песочин – Олешки – Старая Московка – Люботин

Протяженность: 30 км

Асфальт/грунт: 50/50

Всего подъема (в высоте): 308 м

Всего спуска (в высоте): 232 м

Уровень сложности: легкий

- Аттракции:
- Санаторий «Роща»
  - Усадьба Святополк-Мирских
  - Охотничий домик
  - Свято-Николаевская церковь

Маршрут начинается в конце ул. Полтавский Шлях, на развилке Киевской и Сумской трасс.

Здесь берем левее и едем в сторону пгт **Песочин** по Киевской трассе. В поселке на первом перекрестке со светофорным регулированием сворачиваем налево к ж/д станции **Рыжов**. На втором перекрестке после светофора сворачиваем направо. Проезжаем мимо длинной промышленной постройки, за которой на перекрестке поворачиваем налево, в сторону ж/д путей. Переходим ж/д пути по пешеходному переходу [1]. Сразу за путями сворачиваем направо, на грунтовую дорогу, идущую параллельно путям. Вскоре эта дорога примкнет к асфальтированной дороге. Проезжаем мимо ж/д переезда. Через 750 м за переездом дорога

свернет налево, начнется подъем. Еще через 220 м основная асфальтированная дорога снова повернет влево, следуем по ней. После подъема дорога повернет вправо, и мы окажемся возле центрального входа в санаторий «Роща».

Санаторий расположен на территории старинного парка с разнообразной растительностью, в экологически чистом районе, рядом с живописным прудом. У проходной санатория можно оставить велосипеды, прогуляться по ухоженным аллеям парка, полюбоваться вековыми дубами, отдохнуть на благоустроенном пляже и искупаться в пруду.

От санатория едем по той же асфальтированной дороге в юго-восточном направлении. На развилке возле автобусной останов-





ки едем прямо, начинается спуск к пруду. За дамбой асфальтированная дорога уходит влево вверх, а мы съезжаем на каменистую дорогу, уходящую правее. Проезжаем мимо пруда и сворачиваем налево, вверх, огибая пруд. Затем немного спускаемся и снова на подъем. Слева от нас будет лесополоса, а справа — дачный поселок. Доезжаем до развилки: дорога вправо уходит в дачный поселок, налево — в посадку [2]. Сворачиваем налево, а проехав ее, — направо, вдоль посадки. Слева от нас будет поле, а справа лесопосадка, которая вскоре переходит в лес. Едем по дороге вдоль леса. Через 2,3 км дорога немного отклонится от леса (влево), соединившись с другой грунтовой (возле ЛЭП), а еще через 400 м будет перекресток с асфальтированной дорогой. На этом перекрестке [3] сворачиваем направо. Через 3,9 км на перекрестке асфальтированная дорога уходит направо. Мы сворачиваем налево, на каменистую дорогу, которая ведет в с. **Старая Московка**. В селе, проехав по дамбе между прудами, едем прямо (село будет справа от нас). Перед лесом на перекрестке поворачиваем влево, а затем вправо, на дорогу, огибающую лес. Эта дорога приведет нас к мосту через автомагистраль Харьков – Днепр-петровск.

Перед мостом сворачиваем направо на грунтовку, спускающую-

ся к автомагистралли. Переходим автомагистраль на противоположную сторону и едем по ней на юг. Проезжаем уже под знакомым нам автомобильным мостом, затем под ж/д мостом. Через 300 м за ж/д мостом справа за ограждением начинается грунтовая дорога [4], ведущая в старый район г. Люботина — **Гиевку**. Если проехать по автомагистралли на 100 м дальше, то откроется потрясающий вид на затопленный р. Мерефой лес.

По этой грунтовке движемся в западном направлении и попадаем в г. **Люботин**. На четвертом перекрестке после въезда в город (через 520 м) сворачиваем налево, вниз, к пруду. На первом перекрестке за дамбой сворачиваем направо. Эта дорога ведет к Свято-Николаевской церкви.

*Первая деревянная церковь Святого Николая в Гиевке появилась еще в 1770 году. Каменный храм в усадьбе был возведен 1843 году.*

*Николаевская церковь окончательно была восстановлена и открыта в 1996 году (реставрационные работы внутри еще продолжаются). Построена в стиле классицизма. Кирпичная, оштукатуренная, крестовая в плане, однокупольная, с трехъярусной колокольней с западной стороны.*

*Возле храма сохранились захоронения князей Д.И. и П.Д. Святополк-Мирских.*



От церкви продолжаем ехать по этой же дороге в северо-западном направлении. Улица заканчивается на Т-образном перекрестке. Здесь сворачиваем направо, на север. Основная дорога уйдет налево, а мы едем прямо, на тропинку. Через 30 м будет мостик через р. Мереха. Проезжаем по нему и по тропинке через луг мимо кладбища выезжаем на улицу. Сворачиваем направо, на нее. На втором перекрестке после выезда на улицу возле магазина сворачиваем налево. Эта дорога приведет к памятнику — братской могиле. За памятником (севернее) начинается сад, за которым находится усадьба Святополк-Мирских, а справа перед памятником охотничий домик.

*Усадебный комплекс XIX в. создавался в 1820–1870-е годы.*

*Изначально усадьба принадлежала В.Г. Масловичу — писателю, литературоведу, журналисту, издателю, одному из самых богатых помещиков Харьковского уезда. В свое время усадьба в Гиевке была одной из четырех лучших в Харьковской губернии.*

*Сын Масловича был вынужден продать имение из-за нехватки средств. В 1881 г. имение приобрел генерал-губернатор князь Дмитрий Иванович Святополк-Мирский, незаурядный политик с блестящей военной карьерой.*

*После ухода в отставку в 1882 г. он постоянно жил в Гиевке.*

*Усадебный дом начал возводиться еще в 1815–1820-х гг. В 1840-е гг. на его основе было построено ныне существующее здание в романтическом стиле с элементами классицизма и готики.*

*В 1929–1930 гг. был произведен капитальный ремонт, во время которого выполнены некоторые перестройки, заменено отопление. Здание пострадало во время Великой Отечественной войны, восстановлено в 1946 г. Сейчас в нем располагается интернат для детей-сирот.*

*В северной части усадьбы был расположен ландшафтный парк, который создавался на протяжении всего XIX в. на базе существующей здесь дубравы. Сейчас это часть городского парка культуры и отдыха.*

Осмотрев достопримечательности, выезжаем на дорогу возле памятника. Едем по ней в северо-западном направлении. Дорога пойдет вдоль сада, и не доезжая





до его околицы 30 м на перекрестке сворачиваем налево. Проехав мимо двухэтажных домов, мимо магазина «Ромашка», на развилке [5] с клумбой посередине берем левее (направление – западное). Проезжаем мимо огородов, затем на пересечении с улицей едем прямо, также на запад. Эта дорога приводит к каскаду прудов — живописному месту, здесь сохранились остатки старинной дубравы.

Проезжаем по дамбе между прудами, сворачиваем направо, едем по дороге вдоль пруда. Проехав мимо пруда, по дороге северного направления, въезжаем в рощу, начинается подъем. Эта дорога приведет к городскому парку. На выезде из парка сворачиваем направо и через 200 м окажемся на ж/д станции **Люботин**. Маршрут можно продолжить, совместив его с маршрутом № 2.



### Точки привязки:

1. Переход через ж/д пути, пгт Песочин.....49°57'23.55"С 36° 6'40.64"В
2. Перекресток у посадки, с. Олешки.....49°55'40.63"С 36° 5'25.08"В
3. Пересечение с асфальтом.....49°55'1.14"С 36° 3'42.84"В
4. Грунтовая дорога возле автомагистрали .....49°54'53.29"С 35°58'36.69"В
5. Поворот к прудам.....49°55'48.27"С 35°56'34.03"В

### Карта маршрута:

<http://www.gpsies.com/map.do?fileId=xptfdjpidohtvoxxw>

## Маршрут № 22:

Шелестово – Вязовая – Рандава – Ковалевка – Рябоконево –  
Колонтаев – Котелевка – Пионерское – Пархомовка –  
Солнечное – Прокопенково – Ходунаевка – Ульяновка

Протяженность: 90 км

Асфальт/грунт: 80/20

Всего подъема (в высоте): 329 м

Всего спуска (в высоте): 332 м

Уровень сложности: средний

- Аттракции:
- Дуб Петра I
  - Часовня в с. Ковалевка
  - Курганы
  - Усадьба Подгоричани (музей)
  - Свято-Покровская церковь

Маршрут начинается на ж/д станции **Коломак** (с. Шелестово), куда можно добраться электричкой или поездом.

От северной стороны ж/д станции сворачиваем налево, на асфальтированную дорогу, идущую вдоль ж/д путей на юго-запад. Через 420 м на перекрестке сворачиваем направо на северо-запад, на дорогу, ведущую к селам **Петропавловка** и **Вязовая**.

Через 6,5 км после выезда из **Шелестово** сворачиваем налево, на асфальтированную дорогу, вдоль посадки (по указателю «Вязовая») **[1]**. У въезда в село основная дорога повернет влево, мы едем прямо,

по каменистой дороге через село. На перекрестке с асфальтированной дорогой сворачиваем направо, выезжаем на нее. Через 2,5 км на Т-образном перекрестке сворачиваем направо, также на асфальтированную дорогу. Через 1 км эта дорога повернет влево.

Через 6 км по этой дороге попадаем в с. **Рандава**. Проезжаем через село по основной дороге. Дорога станет грунтовой (*направление – северное*). Выхав из Рандавы, едем по этой же дороге в северном направлении к с. **Ковалевка**. Через 3 км будет само село. Проезжаем по мосту через реку, после чего на первом перекрестке **[2]** сворачиваем





налево, на асфальтированную дорогу. Дорога приводит к небольшой очень красивой часовне.

Возвращаемся обратно к перекрестку, откуда сворачивали к часовне. Через 760 м попадаем в с. **Рябоконево**. Здесь основная дорога сворачивает направо. Свернув, доезжаем по этой дороге восточного



направления до конца села, до пересечения с трассой. На перекрестке сворачиваем налево, в сторону с. **Колонтаев**. Через пару километров дорога пройдет через лес.

Ближе к коцу леса у жилого дома растет дуб, которому около 600 лет. По одной из легенд, под дубом был установлен шатер Петра I накануне Полтавского сражения во время Северной войны.

Далее по дороге проезжаем мост через р. Мерла и попадаем в с. **Колонтаев**. Местность вокруг села известна благодаря множеству курганов — остатков поселений и укрепленных линий. Самый известный из них находится в километре на север, от северо-западного края села. Найти его не сложно — в конце села с основной дороги сворачиваем направо, на грунтовую, и через километр выезжаем к кургану.

Возвращаемся к въезду в село. На перекрестке с трассой сворачиваем налево, а через 300 м сворачиваем вправо [3] (на северо-запад), на асфальтированную дорогу, ведущую





в сторону с. **Котелевка**. По пути с обеих сторон дороги в полях будут встречаться курганы. Проезжаем мимо **Котелевки**, держим курс на север, к с. **Пионерское**. Проезжаем и это село, и через 5 км попадаем в с. **Пархомовка**.

Одним из первых владельцев Пархомовки был ахтырский полковник Иван Иванович Перекрестов. В 1704 г. за проступки перед государем он был отстранен от службы, село было конфисковано и передано в собственность государства.

Царица Екатерина II подарила Пархомовку генерал-поручику ахтырского полка графу Подгоричани за его боевые заслуги перед Россией. После гибели графа Подгоричани в Отечественной войне 1812 г. Пархомовка перешла в собственность крупных землевладельцев Вучичевских, а с 1890-х гг. селом владел И. Харитоненко.

Сегодня Пархомовка больше всего известна своим музеем. В 1955 г. учитель истории А. Лунев основал здесь сельский историко-художественный музей. В собрании музея — картины Ван Дейка, Ф. Боля, Д. Пиранези, П. Пикассо, В. Верещагина, Т. Шевченко, И. Шишкина, К. Крыжицкого, А. Архипова, В. Маяковского, М. Сарьяна, Н. Рериха, М. Врубеля, И. Левитана, Т. Яблонской. Работы Казимира Малевича также не случайны — он жил в Пархомовке в 1890–1894 гг., окончил здесь



пятиклассное училище, а его отец работал управляющим на сахарном заводе Харитоненко. Кроме картин, здесь хранятся изделия из керамики, глины, стекла, фарфора, а также мебель.

Впечатления от посещения музея и увиденного превосходят все ожидания. Фотографировать здесь запрещено, но это и к лучшему: сюда непременно нужно приехать лично и увидеть все собственными глазами.

С 1962 г. музей находится в бывшем дворце графа Подгоричани, построенном в стиле итальянского палаццо. С 1987 г. музей — филиал Харьковского художественного музея.

Частью графской усадьбы была и Свято-Покровская церковь. Построенная в 1808 г. по проекту архитектора П.А. Ярославского в классическом стиле, церковь имеет интересную особенность — две колокольни.

От музея выезжаем на улицу, идущую на восток, за фермой сворачиваем налево (улица идет по краю села; справа — село, слева — поле). У выезда из села на пересечении двух трасс сворачиваем налево, в сторону с. **Солнечное** (направление — северное). Примечательно, что с. Солнечное находится в Сумской области, по которой мы проедем несколько километров. В селе проезжаем по дамбе пруда, забираемся на подъем.

В конце подъема на окраине села асфальтированная дорога повернет влево, мы едем прямо [4], на грунтовую дорогу, вдоль посадки (на северо-восток). Следующие 8,7 км едем по этой дороге северо-восточного направления. Кстати, эта дорога является границей между Харьковской и Сумской областями.

В конце дистанции дорога выходит на трассу Харьков – Сумы. На перекрестке сворачиваем направо, на трассу. Через 3,5 км увидим указатель «Харьковская область», так

как трасса проходит по Сумской области. По трассе проезжаем через села **Ходунаевка** и **Купьеваха**. За Купьевахой, забравшись на подъем, сворачиваем налево [5], на грунтовую дорогу вдоль посадки (первая от начала подъема). По этой дороге проезжаем через балку и на первом перекрестке после начала подъема сворачиваем направо, на дорогу вдоль посадки. Дорога приводит к ж/д путям, переходим их, сворачиваем налево и оказываемся в с. **Ульяновка**, где находится ж/д станция **Купьеваха**.



### Точки привязки:

1. Поворот к с. Вязовая .....49°53'39.72"С 35° 8'27.47"В
2. Поворот к церкви, с. Ковалевка..... 49°56'24.63"С 34°59'32.86"В
3. Поворот к с. Котелевка..... 49°58'57.75"С 34°58'16.24"В
4. Съезд на грунтовку с. Солнечное .....50°11'45.28"С 35° 3'15.32"В
5. Поворот к с. Ульяновка ..... 50°12'25.94"С 35°16'48.50"В

### Карта маршрута:

<http://www.gpsies.com/map.do?fileId=fqwzjxdlgigvdkng>

## Маршрут № 23:

Краснопавловка – Красный Кут – Отдыхное – Яковлевка –  
Надеждино – Артельное – Тарасовка – Тимченки –  
Мироновка – Первомайский

Протяженность: 83 км

Асфальт/грунт: 80/20

Всего подъема (в высоте): 218 м

Всего спуска (в высоте): 181 м

Уровень сложности: средний

Аттракции:

- Краснопавловское водохранилище
- Водный тоннель
- Насосная станция

Маршрут начинается у ж/д станции **Краснопавловка** в одноименном поселке.

От платформы выезжаем к улице, идущей вдоль ж/д путей, с восточной стороны (у входа в вокзал). От здания вокзала едем по улице на восток и через 200 м оказываемся на перекрестке с трассой T2107. Сворачиваем направо, выезжаем на трассу (*направление – южное*). По трассе выезжаем из поселка и едем до пересечения с трассой T2109 [1]. Ориентиром для нас является мост через железную дорогу (он будет справа у перекрестка), по которому проходит трасса T2109.

На этом перекрестке сворачиваем налево (*на восток*). Через 1 км

по трассе внизу у пруда проходит бетонная дорога [2], уходящая влево от трассы. Сворачиваем на нее. Эта дорога через 800 м приводит нас к началу Краснопавловского водохранилища, к водному тоннелю. Перед ним можно встретить охрану, но необходимо объяснить цель путешествия и, как правило, они не имеют претензий. Гидротехнический тоннель имеет длину 3 км и диаметр 3 м. Туннелей два, по ним поступает вода в водохранилище.

Возвращаемся к трассе. Далее продолжаем держать путь в восточном направлении, доезжаем до дамбы Краснопавловского водохранилища.





*Водохранилище было сооружено в 1984 году как составная часть канала Днепр – Донбасс. Его объем 410 м<sup>3</sup>. Форма неправильная, так как подпор воды канала затопил русла нескольких небольших рек.*

*Водохранилище служит, главным образом, для обеспечения бесперебойной работы канала в случае аварии, а также как резервуар пресной воды для снабжения городов Харьков, Лозовая, Первомайский. Для этого водохранилище соединено с Харьковом водоводом длиной 142 км из двух труб пропускной способностью 4,3 м<sup>3</sup>/сек каждая. В 1989 году на Краснолавловское водохранилище приходилось 25% снабжения города.*

*Водохранилище имеет несколько гидротехнических сооружений, главная плотина расположена у с. Надеждовка Лозовского района.*

С дамбы открывается прекрасный вид на водохранилище. Недалеко от дамбы есть пляж, здесь можно искупаться и отдохнуть.

Проезжаем по дамбе. За ней дорога свернет налево, а затем — направо. За поворотом на первом перекрестке (через 640 м) сворачиваем направо на грунтовую дорогу [3], вдоль посадки. По этой грунтовке юго-западного направления доезжаем до въезда в с. **Червоный Кут**.

Перед въездом в село возле дамбы пруда едем прямо, село останется слева, за прудом. Проезжаем

мимо пруда, основная дорога уходит направо, вверх. Забравшись на подъем, мы доезжаем до посадки. Здесь на перекрестке сворачиваем налево, на дорогу, идущую вдоль посадки. В конце посадки сворачиваем направо, проезжаем по околице с. **Перемога**, забираемся на небольшой подъем и оказываемся на перекрестке, где сходятся три посадки. Здесь сворачиваем налево, вдоль посадки (*направление – западное*), так как есть еще дорога на юго-запад.

Дорога выводит нас на перекресток с асфальтированной дорогой. Сворачиваем направо, через 500 м сворачиваем влево, по указателю «Отдыхное». Проезжаем ж/д переезд, дорога повернет влево, и по ней мы доезжаем до села. На первом перекрестке в селе сворачиваем направо, на его центральную улицу. **Отдыхное** плавно переходит в с. **Яковлевка**, в котором мы также придерживаемся центральной улицы.

В конце села дорога повернет влево, затем через 270 м на перекрестке сворачиваем направо на асфальтированную дорогу вдоль посадки. Дорога заканчивается на пересечении с трассой Т2109. Сворачиваем налево. Трасса проходит вдоль канала Днепр – Донбасс. Через 2 км справа будет большое сооружение — много труб и проводов — одна из насосных станций канала Днепр – Донбасс.





Строительство канала Днепр – Донбасс было начато в 1969 году для переброски воды из Днепра в Северский Донец.

Изначально было запланировано 2 очереди общей протяженностью 550 км: 1-я — до Северского Донца, 2-я — до Донецкой области дополнительно к каналу Северский Донец – Донбасс. Однако введена только первая очередь канала (1982 г.).

Канал Днепр – Донбасс берет начало в Днепродзержинском водохранилище на Днепре. Канал трапецевидной формы с шириной дна около 10 м, шириной поверхности от 30 до 60 м и глубиной 4–5 м. Канал дюкером проходит под р. Орель, идет по Днепропетровской области затем на территории Харьковской области соединяется с Орельским и Краснопавловским водохранилищами.

Общая длина этого участка канала — 194 км, общий подъем, обеспечиваемый насосными станциями — 63 м. Далее канал идет самотеком по Харьковской области и, частично используя русло рек Брита и Берека, достигает Северского Донца.



Осмотрев станцию, возвращаемся на трассу и продолжаем движение в юго-западном направлении. Проезжаем через с. **Надежино**, за ним въезжаем в с. **Артельное**.

В центре села (на втором перекрестке) сворачиваем направо, к шлюзу канала. Проезжаем по мосту через канал и попадаем в с. **Старовладимировка**. Проезжаем по краю села, по дороге, идущей на север. Отсюда начинается путь к г. **Первомайский**.

Далее идет пустынная асфальтированная дорога в северном направлении (кстати, в малочисленных селах, встречающихся на этой дороге, не всегда можно найти источники воды). Проезжаем через села **Владимировка**, **Тарасовка**, **Червоная Степь**, **Тимченки**, **Мироновка**.

В селе **Мироновка** проезжаем через балку, за которой на перекрестке [4] сворачиваем направо. Через 930 м на развилке берем правее, и еще через 700 м оказываемся на краю села. Здесь сворачиваем налево, на асфальтированную дорогу (направление – северное). По этой дороге проезжаем с. **Кашпуровка**. Через 4,3 км за селом дорога заканчивается на перекрестке с трассой Т2110. Сворачиваем направо и по трассе попадаем в г. **Первомайский**. В городе основная дорога поворачивает влево, через 500 м после поворота на перекрестке [5] делаем поворот вправо к ж/д станции **Лихачево**.



**Точки привязки:**

1. Пересечение трасс T2107 и T2109 ..... 49° 6'5.39"С 36°19'41.44"В
2. Поворот к туннелю ..... 49° 5'59.55"С 36°20'33.02"В
3. Съезд на грунт за водохранилищем ..... 49° 5'30.19"С 36°27'13.52"В
4. Поворот в с. Мироновка ..... 49°16'21.60"С 36° 7'12.42"В
5. Поворот к ж/д станции Лихачево ..... 49°22'43.55"С 36°12'16.30"В

**Карта маршрута:**

<http://www.gpsies.com/map.do?fileId=xxsaldlgkgazxibs>

## Маршрут № 24:

Харьков – Черняки – Харьков

Протяженность: 22 км

Асфальт/грунт: 30/70

Всего подъема (в высоте): 145 м

Всего спуска (в высоте): 145 м

Уровень сложности: легкий

Аттракции: • Вяловское водохранилище

Маршрут начинается на пересечении ул. Командарма Корка и Окружной дороги.

Пересекаем Окружную дорогу, движемся на север, в сторону с. **Циркуны**. Через 1,2 км после Окружной на первом перекрестке сворачиваем направо на небольшой участок асфальтированной дороги, которая через 10 м перейдет в грунтовую **[1]**.

Далее едем по этой грунтовой дороге вдоль посадки. Начинается затяжной подъем (*направление – юго-восточное*). Проезжаем по этой дороге до конца посадки.

В конце посадки на перекрестке сворачиваем налево, также вдоль посадки (*направление – северное*). Доехав до конца, увидим, что дорога расширяется и делает поворот налево. Сразу за поворотом на первом перекрестке сворачиваем направо, снова вдоль посадки (*направление – северное*). Начнется не-

большой спуск, дорога повернет вправо. В конце посадки на перекрестке сворачиваем налево **[2]**. Дорога пойдет вдоль поля (слева), а справа будет потрясающий вид на огромный овраг. Держимся дороги вдоль поля. Через 500 м мы попадаем в с. **Черняки**. Едем по его окрестности (село — справа, слева — поле). В конце села на развилке сворачиваем налево. Дорога направо перекрыта шлагбаумом. Далее дорога свернет направо. Проезжаем через посадку и оказываемся у залива Вяловского водохранилища.



Площадь Вяловского водохранилища 1,74 км<sup>2</sup>, объем — 10 млн. м<sup>3</sup>. Его длина 5 км, максимальная ширина 0,6 км. Водохранилище расположено в Харьковском районе. Плотина водохранилища расположена у села Циркуны, в 3 км от устья реки Вялый.

Водохранилище создано в 1932 г. как резервное для города Харькова. В 1968 г. было реконструировано.

Вяловское водохранилище соединяется с Печенежским водохранилищем и г. Харьков подземными водоводами. В 1970-е годы резервный комплекс был дополнен Муромским и Травянским водохранилищами.

Для отдыха можно сделать остановку на берегу залива, либо проехать дальше, к роще. Отдохнув, выезжаем на дорогу, идущую через рощу вдоль водохранилища (направление — западное). За рощей дорога сворачивает налево и идет вдоль залива. На развилке берем левее, придерживаемся вершины холма. Далее начнется спуск, в конце которого на перекрестке сворачиваем направо, на очень крутой подъем. Забираемся на подъем, проезжаем через поле. В конце подъема на перекрестке возле леса сворачиваем налево, на юг [3].

Проезжаем через поле, в конце которого проезжаем через посадку и оказываемся на краю другого поля. Едем прямо, на юг, вдоль посадки. Слева от нас будет забор бывшей военной базы. По этой дороге доезжаем до перекрестка с асфальтированной дорогой. Сворачиваем направо, выезжаем на асфальтированную дорогу и проезжаем 700 м. На первом перекрестке сворачиваем налево (на юг), выезжая на грунтовую дорогу.

Начинается спуск. В конце спуска проезжаем через посадку, забираемся на небольшой подъем. В конце подъема на перекрестке у посадки сворачиваем направо, а на следующем перекрестке — налево, вдоль посадки. Далее на Т-образном перекрестке сворачиваем направо. Через 300 м на развилке [4] съезжаем с основной дороги, поворачиваем влево.

По этой дороге движемся вдоль посадки, затем проезжаем сквозь примыкающую посадку. Далее дорога повернет влево, идет снова вдоль посадки; начнется небольшой подъем. В конце подъема, проехав через посадку, на перекрестке сворачиваем направо, вниз. В конце спуска окажемся на перекрестке с асфальтированной дорогой. Сворачиваем направо и через 1,2 км оказываемся у въезда в г. Харьков.





#### Точки привязки:

1. Съезд на грунтовку .....  $50^{\circ} 3'52.30''\text{C}$   $36^{\circ}22'9.54''\text{B}$
2. Поворот за посадкой .....  $50^{\circ} 4'47.75''\text{C}$   $36^{\circ}27'6.84''\text{B}$
3. Поворот в поле .....  $50^{\circ} 4'59.57''\text{C}$   $36^{\circ}26'13.83''\text{B}$
4. Съезд с основной дороги.....  $50^{\circ} 3'37.41''\text{C}$   $36^{\circ}24'42.97''\text{B}$

#### Карта маршрута:

<http://www.psyies.com/map.do?fileId=qkhexcmeyrjerbyv>

#### Собираемся в поход

- Велосипед в поход должен отправляться в безукоризненном состоянии — все слабые детали заменены, все узлы отрегулированы.
- Особенно внимательно надо осматривать ходовые узлы, натяжение спиц, крепление руля, багажника.
- Проверяется плавность хода переднего и заднего колес, давление в шинах, подтягиваются резьбовые соединения и выверяется центровка колес.
- Тормоза должны действовать без заедания, обеспечивать плавное и полное торможение.
- Осмотр и чистка велосипеда в походе (как правило, по вечерам) должны стать привычным ритуалом.

## Маршрут № 25:

Харьков – Коммунист – Зеленый Колодезь –  
Терновая – Введенка – Новопокровка – Соцзмагання – Чугуев

- Протяженность: 34 км  
Асфальт/грунт: 70/30  
Всего подъема (в высоте): 162 м  
Всего спуска (в высоте): 242 м  
Уровень сложности: легкий  
Аттракции:
- Дендропарк Харьковского национального аграрного университета им. В.В. Докучаева
  - Музей И.Е. Репина
  - Покровский собор
  - Галерея лауреатов премии им. И.Е. Репина

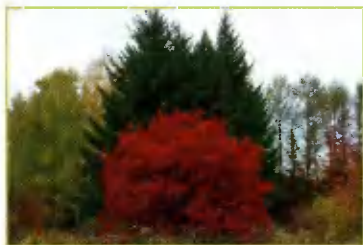
Маршрут начинается в конце улицы Роганской, около ж/д станции **Рогань**.

В конце улицы сворачиваем налево, на тропинку, ведущую к станции. Переходим через ж/д пути (платформа остается справа), сворачиваем налево, на тропинку. Тропинка идет зигзагом: делает поворот вправо, затем влево, после чего выходит на асфальтированную дорогу.

Проезжаем по асфальтированной дороге 300 м в восточном направлении и на перекрестке с другой асфальтированной дорогой сворачиваем направо. Через 200 м сворачиваем налево, так-

же на асфальтированную дорогу. Проезжаем по этой дороге 1 км и попадаем на территорию Харьковского национального аграрного университета. Справа будут учебные корпуса, а слева — дендропарк. Главная аллея дендрологического парка Харьковского национального аграрного университета им. В.В. Докучаева была заложена еще в 1972 году. Площадь дендропарка более 20 га.

Выезжаем обратно на дорогу и продолжаем ехать по ней (*направление – юго-восточное*). Дорога повернет левее, проезжаем мимо общежитий. В конце спуска дорога пройдет





через посадку, затем мы окажемся на улице поселка **Коммунист**.

В конце улицы на развилке берем левее [1], на следующей, через 30 м, правее, на спуск. Далее проезжаем через луг, затем минуем мостик через р. Роганку. Проезжаем через огороды. Доехав до дороги, на перекрестке сворачиваем налево, затем на втором перекрестке — направо, на асфальтированную дорогу. По этой дороге (направление — южное) доезжаем до с. **Зеленый Колодезь**. В конце села асфальтированная дорога сворачивает налево. Выезжаем из села, проезжаем вдоль посадки, затем сворачиваем направо к ж/д переезду. Попадаем в с. **Терновая**, проезжаем переезд, далее едем прямо (направление — южное), до Т-образного перекрестка с асфальтированной дорогой [2]. Сворачиваем налево, на асфальтированную дорогу. Выезжаем по этой дороге из села и движемся в направлении пгт **Введенка**.

В поселке дорога поворачивает влево, к ж/д переезду, за которым на перекрестке сворачиваем направо, на асфальтированную дорогу. По этой дороге попадаем в с. **Новопокровка**.

Проезжаем через село, в конце которого на развилке сворачиваем направо [3], на асфальтированную дорогу, по указателю «Чугуев, Эсхар». По этой дороге проезжаем через с. **Соцмаганья**. Через 1 км по-

сле выезда из села на Т-образном перекрестке, где заканчивается наша дорога, сворачиваем направо. Еще через 1,5 км на аналогичном перекрестке сворачиваем налево [4]. Проезжаем через лес и оказываемся в г. **Чугуев**.

Основные достопримечательности города расположены на центральной площади. К ней можно доехать следующим образом. Въехав в город, придерживаемся этой же дороги восточного направления, она идет вдоль посадки. Затем на Т-образном перекрестке, где заканчивается наша дорога, сворачиваем направо, а на следующем перекрестке — налево. По этой улице (ул. Харьковская) доезжаем до автовокзала, за ним на перекрестке поворачиваем вправо и через 1 км выезжаем на центральную площадь города. С площади открывается чудесный вид на город и р. Северский Донец. Также в Чугуеве можно посетить памятные места, связанные с художником И.Е. Репиным.



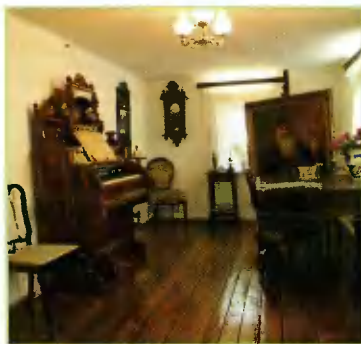


Музей И.Е. Репина  
(ул. Розы Люксембург, 8)

Мемориальный дом-музей И. Репина расположен в маленьком однопоселенном доме времен военных поселений (нач. XIX в.) на бывшей Никитинской улице, где известный художник жил и работал в 1876–1877 гг. В музее воспроизведена первоначальная довольно простая обстановка.

Основная экспозиция посвящена чугуевскому периоду в жизни и творчестве Репина, а также тесным связям художника с Украиной, которые не прерывались на протяжении всей его жизни. Представлены личные вещи Репина, уникальные работы местных живописцев и иконописцев XIX в. — учителей Репина. Экспонируются четыре иконы и некоторые работы Репина.

В фондах музея — работы известных мастеров окружения выдающегося художника: В. Серова, П. Верещагина, М. Пимоненко и др.



Штаб военных поселений  
(пл. Ленина, 2)

Здание в центре Чугуева построено в 1831 г. для размещения дивизионного корпусного и окружного штабов военных поселений, окружным центром которых с 1817 по 1857 г. был Чугуев. Здесь же размещался и корпус военных топографов, где в 1857 г. учился 13-летний И. Репин.

После ликвидации военных поселений здание приспособили для военного училища, где училось много известных людей. В разные годы здесь размещались школа красных старшин, суворовское училище, школа младшего летного офицерского состава, учебный центр пограничных войск. В настоящее время здание частично отреставрировано, в нем открыта художественная галерея, где представлены работы лауреатов премии им. И. Репина: Л. Бродской, А. Грицай, Г. Коржева, А. Курнакова, А. Лактионова, Н. Ромадина, В. Сидорова, В. Стожарова, братьев Ткачевых, Б. Угарова, Н. Фомина.

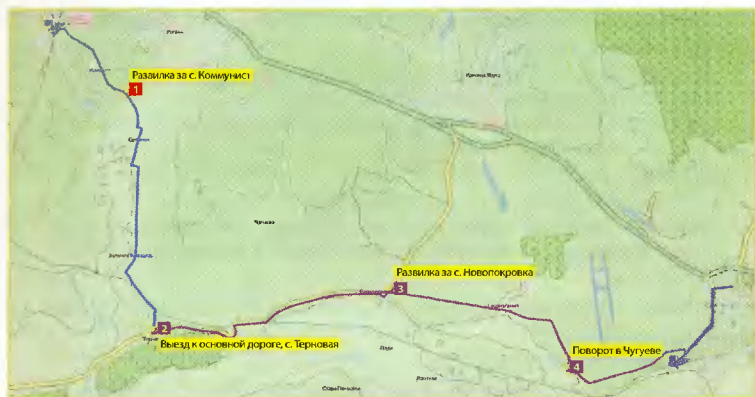
**Покровский собор  
(ул. Каляева, 5)**

Свято-Покровский храм — памятник архитектуры, украшающий центральную площадь Чугуева. Построен в первой половине XIX в. в стиле классицизма. Собор возводился, как впрочем и остальная застройка города, по проектам инженерного департамента при Комитете военных поселений, членом которого был русский зодчий В.П. Стасов.

Мозаики и фрески выполнил итальянский художник П. Розетти (помогали местные мастера), иконописные работы — харьковский художник И. Куликовский. В годы войны храм сильно пострадал,



в 1970-е гг. был отреставрирован, а в 1984 г. переоборудован под картинную галерею, где были представлены работы лауреатов премии им. И. Репина в области живописи, скульптуры и прикладного искусства. В 2009 г. храм возвращен верующим, ведется реставрация.



**Точки привязки:**

1. Развилка за с. Коммунист.....49°53'17.49"С 36°27'35.87"В
2. Выезд к основной дороге, с. Терновая.....49°49'44.28"С 36°28'12.86"В
3. Развилка за с. Новопокровка .....49°50'21.01"С 36°33'41.66"В
4. Поворот в г. Чугуеве .....49°49'10.54"С 36°37'48.55"В

**Карта маршрута:**

<http://www.gpsies.com/map.do?fileId=zgweaeetyjtyztxy>

**Собираемся в поход**

- Возьмите с собой фотоаппарат — он поможет более красочно проиллюстрировать ваш отчет о путешествии.

# Содержание

<b>Предисловие</b> .....	3
<b>Маршрут № 1:</b> Харьков – Подворки – Надточий – Солоницевка – Березовское – Коммунар – Вязовое – Пересечная – Харьков .....	5
<b>Маршрут № 2:</b> Харьков – Сиряки – Куряжанка – Солоницевка – Коротыч – Харьков .....	9
<b>Маршрут № 3:</b> Харьков – Безлюдовка – Гусиная Поляна – Чемужовка – Пролетарское – Гайдары – Коропово – Омельченки – Дачное .....	13
<b>Маршрут № 4:</b> Харьков – Олешки – Буды – Бердяги – Ракитное – Ватутино – Ольховатка – Новая Водолага – Новоселовка .....	19
<b>Маршрут № 5:</b> Харьков – Караван – Малая Даниловка – Харьков .....	23
<b>Маршрут № 6:</b> Харьков – Бабаи – Островецкая – Тимченки – Миргороды – Репяховка – Артюховка – Чемужовка – Змиев .....	27
<b>Маршрут № 7:</b> Харьков – Караван – Лужок – Семеновка – Феськи – Малая Рогозянка – Перемога – Гуриновка – Сковородиновка – Мерло – Малыжино – Писаревка – Рясное – Золочев – Должик .....	30
<b>Маршрут № 8:</b> Харьков – Малая Рогань – Каменная Яруга – Кочеток – Кицевка – Лебяжье – Зализнычье – Граково – Ртищевка – Старая Гнилица – Скрипай – Лесное – Мохнач – Черемушное .....	34
<b>Маршрут № 9:</b> Харьков – Покотиловка – Бабаи – Харьков .....	39
<b>Маршрут № 10:</b> Харьков – Малая Рогань – Тетлега – Пятницкое – Печенеги – Новокомсомольское – Аркадевка – Ивановка – Новониколаевка – Московка – Купянск – Голубовка – Калиново – Двуречная – Новомлыньск – Каменка – Лиман Второй .....	42
<b>Маршрут № 11:</b> Харьков – Зеленый Колодезь – Терновка – Введенка – Поды – Старая Покровка – Эсхар – Чугуев .....	47
<b>Маршрут № 12:</b> Первомайское – Джгун – Беспаловка – Комсомольское – Большевик – Ефремовка – Семеновка – Чапаево – Антоновка – Шляховое – Казачьи Майданы – Власовка – Староверовка – Палатки .....	51
<b>Маршрут № 13:</b> Изюм – Червоный Оскол – Рубцы – Лозовое – Боровая – Новоплатоновка – Сеньково – Петровка – Купянск-Узловой – Купянск – Староверовка .....	55

<b>Маршрут № 14:</b>	
Харьков – Олешки – Буды – Мерефа – Нижняя Озеряна – Утковка – Борки – Першотравневое.....	60
<b>Маршрут № 15:</b>	
Комсомольское – Черкасский Бишкін – Нижний Бишкін – Геевка – Червоный Донец – Копанка – Асеевка – Гусаровка – Чепель – Залиман – Раковка.....	64
<b>Маршрут № 16:</b>	
Палатки – Староверовка – Дьячковка – Шевченко – Кофановка – Медведевка – Парасковия – Семеновка – Ефремовка – Задорожное – Первомайский – Алексеевка – Правда – Отрадово – Красивое – Ракитное – Лозовское – Павловка Вторая – Бакшаровка – Зеленый Гай – Дмитровка – Петровское – Завгороднее – Протопоповка – Чепель – Залиман – Раковка.....	68
<b>Маршрут № 17:</b>	
Харьков – Ольховка – Радгоспное – Великая Бабка – Молодовая – Старый Салтов – Хотомля – Мартовое – Базалиевка – Василенково – Чкаловское – Зализнычное.....	75
<b>Маршрут № 18:</b>	
Харьков – Дергачи – Полевая – Головашевка – Малая Рогозянка – Кленовое – Богодухов – Городнее – Краснокутск – Мурафа – Владимировка – Шаровка – Новый Мерчик – Старый Мерчик – Гурино – Ореховое – Березовское – Харьков.....	79
<b>Маршрут № 19:</b>	
Золочев – Лютовка – Александровка – Одноробовка – Сотницкий Казачок – Уды – Казачья Лопань.....	88
<b>Маршрут № 20:</b>	
Люботин – Байрак – Кут – Одырка – Бахметовка – Павловка – Старая Водолага – Федоровка – Черемушная – Шаровка – Шлях.....	91
<b>Маршрут № 21:</b>	
Харьков – Песочин – Олешки – Старая Московка – Люботин.....	95
<b>Маршрут № 22:</b>	
Шелестово – Вязовая – Рандава – Ковалевка – Рябоконево – Колонтаев – Котелевка – Пионерское – Пархомовка – Солнечное – Прокопенково – Ходунаевка – Ульяновка.....	99
<b>Маршрут № 23:</b>	
Краснопавловка – Красный Кут – Отдыхное – Яковлевка – Надеждино – Артельное – Тарасовка – Тимченки – Мироновка – Первомайский.....	103
<b>Маршрут № 24:</b>	
Харьков – Черняки – Харьков.....	107
<b>Маршрут № 25:</b>	
Харьков – Коммунист – Зеленый Колодезь – Терновая – Введенка – Новопокровка – Соцзмагання – Чугуев.....	110

З допомогою даного видання ви не лише зможете вибрати найбільш захоплюючі маршрути для велоподорожі, але й взнати багато цікавого про історичні і пам'ятні місця Харківської області.

Детальний опис кожного маршруту та його схема, GPS-координати допоможуть швидко зорієнтуватися на місцевості.

Для велотуристів, любителів активного відпочинку.

*Довідкове видання*

## **ПО ХАРКІВСЬКІЙ ОБЛАСТІ — НА ВЕЛОСИПЕДІ**

**Путівник**

**Російською мовою**

**Редактор Алла Миколук**

**Коректор Анастасія Шестьора**

**Дизайн та комп'ютерне верстання Сергія Нурахметова**

Формат 84×108 1/32. Ум. друк. арк. 6,09. Тираж 1000 пр. Зам. № 869.

Видавець та виготовлювач ТОВ «Золоті сторінки»

вул. Маршала Бажанова, 28, м. Харків, 61002

Тел./факс (057) 701-0-701

Свідоцтво суб'єкта видавничої справи серії ДК № 276 від 12.12.2000.

# **АВТОКЕМПЕР УКРАЇНА**

## **ПРОКАТ ТА ПРОДАЖ АВТОБУДИНКІВ УСІХ ТИПІВ**

---

вул. Академіка Павлова, 271, офіс 2  
м. Харків, 61054

Тел.: +38 057 764-10-06

E-mail: [info@autocamper.com.ua](mailto:info@autocamper.com.ua)

[www.autocamper.com.ua](http://www.autocamper.com.ua)





**Всё  
для спорта  
и отдыха!**



**Адрес нашего магазина:**  
г. Харьков, пер. Классический, 2.  
тел.: 057 717 59 18  
[www.ekip.com.ua](http://www.ekip.com.ua)



РАСПРАВЬ СВОИ КРЫЛЫА



Расправ свои крыла  
жизни велосипедиста

ДРАЙВ•СПОРТ

Проспект Гагарина, д.101



771-82-24

[www.drive-sport.com.ua](http://www.drive-sport.com.ua)

Проспект Гагарина, б/д.101

# ПУТЕВОДИТЕЛЬ ПО ХАРЬКОВСКОЙ ОБЛАСТИ — НА ВЕЛОСИПЕДЕ

Харьковской области • маршрутов по  
**25**

ВСЕ  
ПРО  
**ХАРКІВ**